

ФЕДЕРАЛЬНАЯ СЛУЖБА ГОСУДАРСТВЕННОЙ СТАТИСТИКИ

УПРАВЛЕНИЕ ФЕДЕРАЛЬНОЙ СЛУЖБЫ
ГОСУДАРСТВЕННОЙ СТАТИСТИКИ
ПО Г. МОСКВЕ И МОСКОВСКОЙ ОБЛАСТИ
(МОССТАТ)

**СОЦИАЛЬНО-ЭКОНОМИЧЕСКОЕ ПОЛОЖЕНИЕ
МОСКОВСКОЙ ОБЛАСТИ В ЯНВАРЕ-ИЮНЕ 2024 ГОДА**

ДОКЛАД

МОСКВА

ПРЕДИСЛОВИЕ

В докладе публикуются статистические данные по производству товаров и услуг, ценам, финансам, инвестициям, рынку труда, торговле. Представлена информация по уровню жизни населения, социальным вопросам, демографической ситуации.

В отдельных случаях незначительные расхождения между итогом и суммой слагаемых объясняются округлением данных.

Данные по ряду показателей являются предварительными. Индексы физического объема рассчитаны в сопоставимых ценах.

Список сокращений

тыс.	тысяча	т-км	тонно-километр
млн	миллион	пасс-км	пассажиро-километр
млрд	миллиард	квт·ч	киловатт-час
кв.	квадратный	кв	киловольт
мм	миллиметр	Гкал	гигакалория
куб.	кубический	г.	год
пл. куб. метр	плотный кубический метр	усл.	условный
км	километр	р.	раз
м	метр		

Условные обозначения:

-	явление отсутствует
...	информация не публикуется в целях обеспечения конфиденциальности первичных статистических данных, полученных от организаций, в соответствии с Федеральным законом от 29 ноября 2007 г. № 282-ФЗ «Об официальном статистическом учете и системе государственной статистики в Российской Федерации» (ст.4 п.5; ст.9 п.1)
x	сопоставление невозможно
0,0	значение показателя меньше точности измерения, применяемой в таблице

СОДЕРЖАНИЕ

I. ОСНОВНЫЕ ЭКОНОМИЧЕСКИЕ И СОЦИАЛЬНЫЕ ПОКАЗАТЕЛИ	4
II. ЭКОНОМИЧЕСКАЯ СИТУАЦИЯ	6
1. ПРОИЗВОДСТВО ТОВАРОВ И УСЛУГ	6
1.1. Оборót организаций	6
1.2. Промышленное производство	8
1.2.1. Добыча полезных ископаемых	9
1.2.2. Обработывающие производства	11
1.2.3. Обеспечение электрической энергией, газом и паром; кондиционирование воздуха	18
1.2.4. Водоснабжение; водоотведение, организация сбора и утилизации отходов, деятельность по ликвидации загрязнений	20
1.3. Сельское хозяйство	22
1.4. Строительство	25
1.5. Автомобильный транспорт	32
2. РЫНКИ ТОВАРОВ И УСЛУГ	34
2.1. Розничная торговля	34
2.2. Рестораны, кафе и бары	40
2.3. Рынок платных услуг населению	42
2.4. Оптовая торговля	45
2.4.1. Оборót оптовой торговли	45
2.4.2. Запасы отдельных видов топливно-энергетических ресурсов	47
2.4.3. Продажа и запасы отдельных видов продукции (товаров)	48
3. ИНСТИТУЦИОНАЛЬНЫЕ ПРЕОБРАЗОВАНИЯ	50
3.1. Характеристика хозяйствующих субъектов	50
3.2. Демография организаций	53
4. ЦЕНЫ	55
4.1. Индексы цен и тарифов	55
4.2. Потребительские цены	55
4.3. Индексы цен производителей промышленных товаров	61
4.4. Индексы цен на продукцию инвестиционного назначения	64
4.5. Индексы тарифов на грузовые перевозки	67
4.6. Цены на рынке жилья	68
5. ФИНАНСЫ	70
5.1. Финансовые результаты деятельности организаций	70
5.2. Состояние платежей и расчетов в организациях	73
III. СОЦИАЛЬНАЯ СФЕРА	83
1. ЗАРАБОТНАЯ ПЛАТА	83
2. ЗАНЯТОСТЬ И БЕЗРАБОТИЦА	88
2.1. Занятость	88
2.2. Безработица	94
2.3. Потребность организаций в работниках	95
IV. ДЕМОГРАФИЯ	96
МЕТОДОЛОГИЧЕСКИЕ ПОЯСНЕНИЯ	97

I. ОСНОВНЫЕ ЭКОНОМИЧЕСКИЕ И СОЦИАЛЬНЫЕ ПОКАЗАТЕЛИ

	Июнь 2024 г.	В % к		Январь- июнь 2024 г. в % к январю- июню 2023 г.	Справочно		
		июню 2023 г.	маю 2024 г.		июнь 2023 г. в % к		январь- июнь 2023 г. в % к январю- июню 2022 г.
					июню 2022 г.	маю 2023 г.	
Индекс промышленного производства ¹⁾	х	96,4	98,0	112,2	106,8 ²⁾	124,2 ²⁾	110,2 ²⁾
Объем отгруженных товаров собственного производства, выполненных работ и услуг собственными силами по видам экономической деятельности, млн рублей:							
добыча полезных ископаемых	2 555,8	97,9	100,0	112,9	150,7 ²⁾	124,4 ²⁾	134,1 ²⁾
обрабатывающие производства	502 493,9	120,3	101,0	123,5	125,1 ²⁾	104,7 ²⁾	115,8 ²⁾
обеспечение электрической энергией, газом и паром; кондиционирование воздуха	26 472,6	114,1	94,5	107,2	104,5 ²⁾	88,9 ²⁾	114,3 ²⁾
водоснабжение; водоотведение, организация сбора и утилизации отходов, деятельность по ликвидации загрязнений	16 099,1	104,1	96,0	109,8	144,2 ²⁾	99,9 ²⁾	124,1 ²⁾
Объем работ, выполненных по виду деятельности «Строительство», млн рублей	57 734,3	97,4	103,2	99,2	88,2 ³⁾	121,1 ³⁾	89,4 ³⁾

¹⁾ Индекс промышленного производства исчисляется по видам деятельности «Добыча полезных ископаемых», «Обрабатывающие производства», «Обеспечение электрической энергией, газом и паром; кондиционирование воздуха», «Водоснабжение; водоотведение, организация сбора и утилизации отходов, деятельность по ликвидации загрязнений» на основе данных о динамике производства важнейших товаров-представителей (в натуральном и стоимостном выражении). В качестве весов используется структура валовой добавленной стоимости по видам экономической деятельности 2018 базового года.

²⁾ Данные за 2023 год уточнены в соответствии с регламентом разработки и публикации данных по производству и отгрузке продукции и динамике промышленного производства (приказ Росстата от 18.08.2020 №470).

³⁾ Данные уточнены в соответствии с регламентом оценки, корректировки и публикации данных статистического наблюдения за строительством и инвестициями в основной капитал (приказ Росстата от 26.09.2016 №544).

	Июнь 2024 г.	В % к		Январь- июнь 2024 г. в % к январю- июню 2023 г.	Справочно		
		июню 2023 г.	маю 2024 г.		июнь 2023 г. в % к		январь- июнь 2023 г. в % к январю- июню 2022 г..
					июню 2022 г.	маю 2023 г.	
Ввод в действие общей площади жилых домов, тыс. кв. метров	1 434,1	133,0	185,3	97,1	91,1	105,8	72,4
Оборот розничной торговли, млн рублей	370 150,9	105,7	100,0	110,5	116,8	102,8	101,2
Оборот общественного питания, млн рублей	19 444,1	113,1	104,1	112,2	131,3	100,2	120,4
Объем платных услуг населению, млн рублей	77 546,9	105,4	98,7	104,7	101,8	96,8	101,5
Индекс потребительских цен, %	x	108,1	101,1	107,2	105,8	100,3	107,9
Численность официально зарегистрированных безработных на конец периода, человек	6 852	51,5	96,5	49,8	59,5	94,0	74,1
Среднемесячная начисленная зарплата работников организаций ¹⁾							
номинальная, рублей	94 891,2	119,5	101,5	120,2	118,0	100,7	113,8
реальная	x	111,4	100,3	112,3	112,0	99,95	105,0

¹⁾ Данные за май 2024 г., май 2024 г. к маю 2023 г., май 2024 г. к апрелю 2023 г., январь-май 2024 г. к январю-маю 2023 г. май 2023 г. к маю 2022 г., апрелю 2023 г., январь-май 2023 г. к январю-маю 2022 г.

II. ЭКОНОМИЧЕСКАЯ СИТУАЦИЯ

1. ПРОИЗВОДСТВО ТОВАРОВ И УСЛУГ

1.1. Оборот организаций

Оборот организаций по видам экономической деятельности

в действующих ценах

	Январь-июнь 2024 г., млн рублей	Январь-июнь 2024 г. в % к январю-июню 2023 г.	Июнь 2024 г. в % к маю 2024 г.
Всего	11 574 900,4	119,7	101,2
в том числе:			
Сельское, лесное хозяйство, охота, рыболовство и рыбоводство	57 229,6	113,2	91,5
Добыча полезных ископаемых	12 407,8	119,6	85,7
Обрабатывающие производства	2 974 748,9	127,0	102,7
в том числе:			
производство пищевых продуктов	643 967,7	122,6	94,6
производство напитков	111 339,2	107,1	103,2
производство табачных изделий	589,0	6 241,8	100,0
производство текстильных изделий	32 876,5	101,4	93,0
производство одежды	27 833,3	80,1	124,3
производство кожи и изделий из кожи	9 989,6	109,3	123,2
обработка древесины и производство изделий из дерева и пробки, кроме мебели, производство изделий из соломки и материалов для плетения	39 844,1	135,1	101,0
производство бумаги и бумажных изделий	113 468,9	124,0	96,8
деятельность полиграфическая и копирование носителей информации	31 395,0	94,3	91,0
производство кокса и нефтепродуктов	7 720,1	109,5	92,6
производство химических веществ и химических продуктов	215 849,7	101,5	94,2
производство лекарственных средств и материалов, применяемых в медицинских целях	146 152,1	113,7	135,0
производство резиновых и пластмассовых изделий	180 676,4	114,0	101,6
производство прочей неметаллической минеральной продукции	213 645,2	132,7	105,4
производство металлургическое	160 498,8	179,8	95,2
производство готовых металлических изделий, кроме машин и оборудования	433 704,7	145,1	105,6
производство компьютеров, электронных и оптических изделий	93 658,7	99,6	119,7
производство электрического оборудования	116 519,8	174,6	95,3
производство машин и оборудования, не включенных в другие группировки	148 531,6	147,6	108,4

	Январь-июнь 2024 г., млн рублей	Январь-июнь 2024 г. в % к январю-июню 2023 г.	Июнь 2024 г. в % к маю 2024 г.
производство автотранспортных средств, прицепов и полуприцепов	63 970,6	203,7	116,1
производство прочих транспортных средств и оборудования	86 024,7	150,0	132,0
производство мебели	43 945,9	123,0	92,6
производство прочих готовых изделий	16 188,1	127,0	110,1
ремонт и монтаж машин и оборудования	36 359,3	128,1	82,7
Обеспечение электрической энергией, газом и паром; кондиционирование воздуха	475 517,4	109,2	94,4
Водоснабжение; водоотведение, организация сбора и утилизации отходов, деятельность по ликвидации загрязнений	112 777,5	128,3	95,7
Строительство	386 497,2	122,8	83,8
Торговля оптовая и розничная; ремонт автотранспортных средств и мотоциклов	5 735 254,5	117,9	101,4
в том числе:			
торговля оптовая и розничная автотранспортными средствами и мотоциклами и их ремонт	632 282,1	136,9	107,3
торговля оптовая, кроме оптовой торговли автотранспортными средствами и мотоциклами	3 825 658,0	113,5	100,3
торговля розничная, кроме торговли автотранспортными средствами и мотоциклами	1 277 314,4	123,6	102,1
Транспортировка и хранение	708 916,4	112,6	101,0
Деятельность гостиниц и предприятий общественного питания	103 629,6	98,8	103,3
Деятельность в области информации и связи	77 240,8	127,2	123,2
Деятельность по операциям с недвижимым имуществом	242 985,5	99,9	101,8
Деятельность профессиональная, научная и техническая	328 099,8	121,2	123,1
Деятельность административная и сопутствующие дополнительные услуги	105 544,9	114,8	96,0
Государственное управление и обеспечение военной безопасности; социальное обеспечение	2 656,9	117,2	78,9
Образование	27 548,3	117,4	119,0
Деятельность в области здравоохранения и социальных услуг	129 835,8	121,0	92,0
Деятельность в области культуры, спорта, организации досуга и развлечений	81 346,7	515,3	100,6
Предоставление прочих видов услуг	12 662,9	154,5	101,3

1.2 Промышленное производство

Индекс промышленного производства¹⁾ в июне 2024 г. по сравнению с июнем 2023 г. составил 98,0%, в январе-июне 2024 г. по сравнению с январем-июнем 2023 г. – 112,2%.

Индекс промышленного производства

	В % к	
	соответствующему периоду предыдущего года	предыдущему периоду
2023 год		
Январь	100,6	64,6
Февраль	98,3	107,4
Март	103,1	118,4
Январь-март	100,8	x
Апрель	105,1	93,1
Май	131,1	110,6
Июнь	124,2	106,8
Январь-июнь	110,2	x
Июль	115,7	92,4
Август	124,2	115,9
Сентябрь	115,5	92,0
Январь-сентябрь	113,3	x
Октябрь	124,4	106,7
Ноябрь	114,3	104,0
Декабрь	107,1	107,6
Январь-декабрь	113,7	x
2024 год		
Январь	115,2	72,0
Февраль	120,2	112,1
Март	114,7	112,9
Январь-март	116,6	x
Апрель	120,3	97,6
Май	108,6	99,9
Июнь	98,0	96,4
Январь-июнь	112,2	x

¹⁾ Индекс промышленного производства исчисляется по видам деятельности «Добыча полезных ископаемых», «Обрабатывающие производства», «Обеспечение электрической энергией, газом и паром; кондиционирование воздуха», «Водоснабжение; водоотведение, организация сбора и утилизации отходов, деятельность по ликвидации загрязнений» на основе данных о динамике производства важнейших товаров-представителей (в натуральном и стоимостном выражении). В качестве весов используется структура валовой добавленной стоимости по видам экономической деятельности 2018 базового года.

1.2.1. Добыча полезных ископаемых

Индекс производства по виду экономической деятельности «Добыча полезных ископаемых» в июне 2024 г. по сравнению с июнем 2023 г. составил 97,3%, в январе-июне 2024 по сравнению с январем-июнем 2023 г. – 108,6%.

Динамика добычи полезных ископаемых

	В % к	
	соответствующему периоду предыдущего года	предыдущему периоду
2023 год		
Январь	92,6	151,8
Февраль	79,7	63,2
Март	82,6	90,7
Январь-март	85,9	х
Апрель	101,5	137,9
Май	97,4	119,3
Июнь	106,8	107,1
Январь-июнь	94,1	х
Июль	107,7	99,4
Август	126,7	125,9
Сентябрь	115,8	104,9
Январь-сентябрь	102,5	х
Октябрь	140,0	91,5
Ноябрь	127,0	76,8
Декабрь	175,7	124,4
Январь-декабрь	111,8	х
2024 год		
Январь	88,2	76,2
Февраль	154,8	110,9
Март	151,9	89,0
Январь-март	123,8	х
Апрель	92,7	84,2
Май	98,6	126,9
Июнь	97,3	105,6
Январь-июнь	108,6	х

Индексы производства по основным видам добывающих производств

	Январь-июнь 2024 г. в % к январю-июню 2023 г.	Июнь 2024 г. в % к маю 2024 г.
Добыча полезных ископаемых	108,6	105,6
из них:		
добыча прочих полезных ископаемых	108,6	105,6

**Объем отгруженных товаров собственного производства,
выполненных работ и услуг собственными силами
по добыче полезных ископаемых¹⁾**

в действующих ценах

	Январь-июнь 2024 г., млн рублей	Январь-июнь 2024 г. в % к январю-июню 2023 г.	Июнь 2024 г. в % к маю 2024 г.
Добыча полезных ископаемых	11 556,8	112,9	100,0
из них:			
добыча нефти и природного газа
добыча металлических руд	8,7	184,2	100,0
добыча прочих полезных ископаемых	10 338,1	114,3	99,2
предоставление услуг в области добычи полезных ископаемых	1 113,6	97,3	109,8

Добыча отдельных видов полезных ископаемых

	Январь-июнь 2024 г.	В % к январю-июню 2023 г.
Пески природные, тыс. куб. м	13 768,2	99,3
из них:		
пески строительные, тыс. куб. м	8 431,6	100,9
Гранулы, крошка и порошок; галька, гравий, тыс. куб. м	3 115,6	107,3

¹⁾ Независимо от основного вида экономической деятельности хозяйствующих субъектов.

1.2.2. Обрабатывающие производства

Индекс производства по виду экономической деятельности «Обрабатывающие производства» в июне 2024 г. по сравнению с июнем 2023 г. составил 97,1%, в январе-июне 2024 г. по сравнению с январем-июнем 2023 г. – 112,7%.

Динамика по обрабатывающим производствам

	В % к	
	соответствующему периоду предыдущего года	предыдущему периоду
2023 год		
Январь	101,4	61,0
Февраль	97,9	109,8
Март	104,5	122,2
Январь-март	101,5	х
Апрель	106,5	93,6
Май	136,3	113,9
Июнь	127,3	107,9
Январь-июнь	112,4	х
Июль	116,7	91,5
Август	125,8	116,6
Сентябрь	117,4	91,4
Январь-сентябрь	115,3	х
Октябрь	127,2	105,7
Ноябрь	116,0	103,2
Декабрь	107,8	106,7
Январь-декабрь	115,6	х
2024 год		
Январь	117,3	69,1
Февраль	123,1	115,3
Март	115,6	114,8
Январь-март	118,4	х
Апрель	122,0	98,8
Май	107,7	100,6
Июнь	97,1	97,3
Январь-июнь	112,7	х

Индексы производства по основным видам обрабатывающих производств

	Январь-июнь 2024 г. в % к январю-июню 2023 г.	Июнь 2024 г. в % к маю 2024 г.
Обрабатывающие производства	112,7	97,3
из них:		
производство пищевых продуктов	111,0	96,7
производство напитков	101,6	91,5
производство табачных изделий	100,0	0,0
производство текстильных изделий	125,4	65,2
производство одежды	116,3	99,1
производство кожи и изделий из кожи	153,5	97,2
обработка древесины и производство изделий из дерева и пробки, кроме мебели, производство изделий из соломки и материалов для плетения	100,4	105,0
производство бумаги и бумажных изделий	103,9	91,1
деятельность полиграфическая и копирование носителей информации	82,5	83,2
производство кокса и нефтепродуктов
производство химических веществ и химических продуктов	109,9	97,5
производство лекарственных средств и материалов, применяемых в медицинских целях	116,3	78,4
производство резиновых и пластмассовых изделий	135,6	97,8
производство прочей неметаллической минеральной продукции	84,3	100,8
производство металлургическое	97,3	99,4
производство готовых металлических изделий, кроме машин и оборудования	142,0	98,7
производство компьютеров, электронных и оптических изделий	94,9	107,7
производство электрического оборудования	119,5	100,1
производство машин и оборудования, не включенных в другие группировки	116,6	103,1
производство автотранспортных средств, прицепов и полуприцепов	123,9	103,7
производство прочих транспортных средств и оборудования	112,2	99,5
производство мебели	95,8	95,8
производство прочих готовых изделий	71,8	130,0
ремонт и монтаж машин и оборудования	117,8	117,7

Объем отгруженных товаров собственного производства, выполненных работ и услуг собственными силами по основным видам обрабатывающих производств¹⁾

в действующих ценах

	Январь-июнь 2024 г., млн рублей	Январь-июнь 2024 г. в % к январю-июню 2023 г.	Июнь 2024 г. в % к маю 2024 г.
Обрабатывающие производства	2 683 234,6	123,5	101,0
в том числе:			
производство пищевых продуктов	612 385,7	120,0	95,6
производство напитков	93 525,7	103,2	101,4
производство табачных изделий	246,9	в 29,8 р.	100,0
производство текстильных изделий	37 496,7	133,3	100,5
производство одежды	26 471,0	131,5	124,5
производство кожи и изделий из кожи	9 127,0	110,4	123,7
обработка древесины и производство изделий из дерева и пробки, кроме мебели, производство изделий из соломки и материалов для плетения	35 374,2	131,9	107,7
производство бумаги и бумажных изделий	100 942,8	115,5	94,9
деятельность полиграфическая и копирование носителей информации	25 823,5	82,9	83,2
производство кокса и нефтепродуктов
производство химических веществ и химических продуктов	196 259,3	101,5	92,5
производство лекарственных средств и материалов, применяемых в медицинских целях	122 981,9	115,9	132,4
производство резиновых и пластмассовых изделий	164 475,3	118,5	106,2
производство прочей неметаллической минеральной продукции	181 253,0	118,8	105,3
производство металлургическое	114 996,3	119,0	97,8
производство готовых металлических изделий, кроме машин и оборудования	418 217,1	153,0	93,3
производство компьютеров, электронных и оптических изделий	93 403,2	128,7	112,4
производство электрического оборудования	69 658,9	117,3	100,1
производство машин и оборудования, не включенных в другие группировки	141 391,9	144,3	111,2
производство автотранспортных средств, прицепов и полуприцепов	57 690,0	199,8	118,0
производство прочих транспортных средств и оборудования	83 553,1	119,9	120,2
производство мебели	40 866,7	119,0	91,4
производство прочих готовых изделий	16 320,3	139,4	90,0
ремонт и монтаж машин и оборудования	33 267,2	121,0	117,7

¹⁾ Независимо от основного вида экономической деятельности хозяйствующих субъектов.

Производство отдельных видов продукции обрабатывающих производств

	Январь- июнь 2024 г.	В % к январю- июню 2023 г.
Продукты пищевые		
Мясо и субпродукты, тонн	166 964,6	100,7
Мясо и субпродукты пищевые домашней птицы, тонн	132 247,7	98,2
Изделия колбасные, включая изделия колбасные для детского питания, тонн	126 547,7	102,5
Консервы мясные (мясосодержащие), включая консервы для детского питания, тыс. усл. банок	67 070,3	84,6
Флодоовощные консервы, тыс. усл. банок	116 980,5	115,8
Молоко жидкое обработанное, включая молоко для детского питания, тонн	104 598,3	167,1
Масло сливочное и пасты масляные, тонн	6 012,4	177,4
Сыр и творог, включая творог и творожные продукты для детей раннего возраста, тонн	101 377,6	112,8
Изделия хлебобулочные недлительного хранения, тонн	215 110,5	109,8
Изделия хлебобулочные длительного хранения, изделия хлебобулочные пониженной влажности, полуфабрикаты хлебобулочные, тонн	84 286,8	118,9
Рыба переработанная и консервированная, ракообразные и моллюски, тонн	26 009,0	93,2
Мука из зерновых культур, овощных и других растительных культур; смеси из них, тонн	155 582,6	98,4
Изделия макаронные, кускус и аналогичные мучные изделия, тонн	164 908,1	110,1
Кондитерские изделия, тонн	288 435,5	104,8
Какао, шоколад и изделия кондитерские сахаристые, тонн	234 166,4	107,8
Крупа, тонн	25 494,0	846,1
Пиво, кроме отходов пивоварения, тыс. дкл	32 468,5	96,4
Воды минеральные природные упакованные, воды питьевые упакованные, не содержащие сахара, подсластителей, ароматизаторов и других пищевых веществ, тыс. полулитров	1 879 319,7	112,3
Напитки безалкогольные прочие, тыс. дкл	105 291,9	88,3
Текстиль и текстильные изделия		
Пряжа шерстяная, расфасованная или не расфасованная для розничной продажи; пряжа из тонкого или грубого волоса животных или конского волоса, тонн	152,9	89,7
Ткани готовые, тыс. кв. м	18 204,3	112,8
Одежда		
Спецодежда, тыс. штук	11 362,2	74,1
Изделия трикотажные или вязаные, тыс. штук	4 362,0	92,1
Костюмы и комплекты из текстильных материалов, кроме трикотажных или вязаных, тыс. штук
Брюки, бриджи и шорты из текстильных материалов, кроме трикотажных или вязаных, тыс. штук	418,0	92,4
Платья женские или для девочек из текстильных материалов, кроме трикотажных или вязаных, тыс. штук
Изделия бельевые трикотажные или вязаные, включая изделия для детей младшего возраста, тыс. штук
Головные уборы, тыс. штук	855,6	100,1

	Январь- июнь 2024 г.	В % к январю- июню 2023 г.
Кожа и изделия из кожи		
Чемоданы, сумки дамские и аналогичные изделия из натуральной кожи, сочетаний кожи, листов пластмассы, текстильных материалов, вулканизированных волокон или картона; наборы дорожные, используемые для личной гигиены, шитья или для чистки одежды или обуви, тыс. штук	322,6	105,1
Обувь, тыс. пар	25 509,7	329,9
из нее:		
обувь, кроме спортивной, защитной и ортопедической, тыс. пар	24 121,3	373,4
Древесина и изделия дерева и пробки, кроме мебели		
Плиты древесно-стружечные и аналогичные плиты из древесины или других одревесневших материалов, усл. куб. м	1 680 674,1	163,8
Лесоматериалы, продольно распиленные или расколотые, разделенные на слои или лущеные, толщиной более 6 мм; деревянные железнодорожные или трамвайные шпалы, непитанные, тыс. куб. м
Плиты древесно-волоконистые из древесины или других одревесневших материалов, тыс. усл. кв. м
Окна и их коробки деревянные, тыс. кв. м	2,3	12,2
Двери, их коробки и пороги деревянные, тыс. кв. м	1 813,1	91,5
Бумага и изделия из бумаги		
Бумага и картон, тонн	41 074,2	48,4
Услуги печатные и услуги по копированию звуко- и видеозаписей, а также программных средств		
Услуги полиграфические и услуги, связанные с печатанием, тыс. рублей	24 226 288,6	105,5
Услуги по печатанию газет, тыс. рублей	716 191,9	121,8
Услуги по печатанию журналов и периодических изданий, выходящих реже четырех раз в неделю, тыс. рублей	1 117 455,2	117,7
Вещества химические и продукты химические		
Удобрения минеральные или химические, тыс. тонн
Средства лекарственные и материалы, применяемые в медицинских целях		
Препараты лекарственные, млн рублей	81 772,1	121,3
Препараты для лечения сахарного диабета, тыс. упаковок	6 161,5	120,4
Препараты, влияющие на кроветворение и кровь, тыс. упаковок	5 477,1	79,7
Препараты для лечения сердечно-сосудистой системы, тыс. упаковок	57 883,3	110,1
Препараты противомикробные для системного использования, тыс. упаковок	16 654,1	114,8
Препараты противоопухолевые и иммуномодуляторы, тыс. упаковок	2 334,3	123,5
Препараты для лечения нервной системы, тыс. упаковок	17 392,8	99,7
Препараты для лечения органов дыхательной системы, тыс. упаковок	14 595,7	90,8

продолжение

	Январь- июнь 2024 г.	В % к январю- июню 2023 г.
Изделия резиновые и пластмассовые		
Смеси резиновые, тонн
Изделия из резиновых смесей, тонн
Трубы, трубки и шланги и их фитинги пластмассовые, тонн	97 481,0	85,3
Плиты, листы, пленка и полосы (ленты) полимерные, неармированные или не комбинированные с другими материалами, тонн	90 748,3	72,0
Мешки и сумки, включая конические, из полимеров этилена, тыс. штук	1 002 614,9	108,4
Бутыли, бутылки, флаконы и аналогичные изделия из пластмасс, тыс. штук	2 771 546,9	102,1
Изделия упаковочные пластмассовые прочие, тыс. штук	19 185 185,8	109,8
Блоки дверные пластмассовые и пороги для них, кв. м	22 506,6	101,9
Блоки оконные пластмассовые, кв. м	1 368 499,7	82,7
Продукты минеральные неметаллические прочие		
Стекло листовое литое, прокатное, тянутое или выдувное, но не обработанное другим способом, тыс. кв. м
Ленты, ровинг (ровница) и пряжа из стекловолокна, стекловолно рубленое, тонн	2 175,5	15,0
Посуда стеклянная для лабораторных, гигиенических или фармацевтических целей; ампулы из стекла, тыс. штук	40 092,4	24,1
Плиты и плитки керамические, тыс. кв. м	18 989,3	115,0
Кирпич керамический неогнеупорный строительный, млн усл. кирпичей	111,1	116,8
Конструкции и детали инженерных сооружений сборные железобетонные, тыс. куб. м
Бетон, готовый для заливки (товарный бетон), тыс. куб. м	2 269,0	85,6
Металлы основные		
Прокат готовый, тонн	229 358,5	88,9
Прокат листовой стальной, лакированный, с гальваническим или иным покрытием, и прокат листовой из быстрорежущей и электротехнической стали, тонн	215 256,1	107,7
Трубы сварные, наружным диаметром не более 406,4 мм, стальные, тонн	185 432,1	104,9
Изделия металлические готовые, кроме машин и оборудования		
Конструкции и детали конструкций из черных металлов, тыс. тонн	433,2	98,3
Конструкции и детали конструкций из алюминия прочие, тонн	9 806,2	70,0
Оборудование компьютерное, электронное и оптическое		
Лампы и трубки электронные вакуумные или газонаполненные с термокатодом, холодным катодом, фотокатодом, включая трубки электронно-лучевые, тыс. рублей	10 120 062,1	116,7
Диоды и транзисторы, тыс. рублей	2 467 771,1	246,5
Компьютеры и периферийное оборудование, тыс. рублей	6 895 902,5	79,7
Термостаты, стабилизаторы давления и прочие приборы и аппаратура для автоматического регулирования или управления, тыс. рублей	2 339 560,2	195,4
Оборудование и приборы для облучения, реабилитации, электрическое диагностическое и терапевтическое, применяемые в медицинских целях, тыс. рублей	3 499 961,2	90,2
Бинокли, монокуляры и прочие оптические телескопы; прочие астрономические приборы; оптические микроскопы, тыс. рублей	213 163,9	26,6

	Январь- июнь 2024 г.	В % к январю- июню 2023 г.
Оборудование электрическое		
Трансформаторы электрические, мегавольт-ампер	3 223,3	115,8
Преобразователи электрические статические, тыс. рублей	1 230 133,2	131,7
Устройства для коммутации или защиты электрических цепей на напряжение более 1 кВ, тыс. рублей	3 430 830,5	114,3
Комплекты электрической аппаратуры коммутации или защиты, тыс. рублей	3 602 751,4	128,3
Кабели волоконно-оптические, км	13 848,8	43,3
Светильники и осветительные устройства, штук	1 352 748,0	100,6
Машины электрические и аппаратура специализированные, тыс. рублей	5 376 775,3	184,8
Машины и оборудование, не включенные в другие группировки		
Двигатели гидравлические и пневматические линейного действия (цилиндры), тыс. рублей	4 577 440,2	124,3
Насосы центробежные подачи жидкостей прочие; насосы прочие, штук	319 235	114,8
Печи и камеры промышленные или лабораторные неэлектрические, включая мусоросжигательные печи, кроме хлебопекарных печей, тыс. рублей
Теплообменники и машины для сжижения воздуха или прочих газов, тыс. рублей	2 896 815,9	65,0
Оборудование и установки для фильтрования или очистки газов, не включенные в другие группировки, тыс. рублей	7 207 461,4	172,4
Оборудование и установки для фильтрования или очистки жидкостей, тыс. рублей	4 816 860,0	117,8
Оборудование для производства пищевых продуктов, напитков и табачных изделий, кроме его частей, тыс. рублей
Средства автотранспортные, прицепы и полуприцепы		
Средства автотранспортные специального назначения прочие, не включенные в другие группировки, штук	645	127,7
Прицепы и полуприцепы, технически допустимая максимальная масса которых не более 0,75 т, штук	6 159	138,5
Комплекующие и принадлежности для автотранспортных средств прочие, тыс. рублей	2 180 646,5	129,3
Мебель		
Мебель, тыс. рублей	31 189 092,3	119,9
Мебель деревянная для офисов, тыс. рублей	3 186 971,1	104,0
Мебель кухонная, тыс. рублей	5 570 611,7	123,1
Изделия готовые прочие		
Изделия ювелирные и их части; ювелирные изделия из золота или ювелирные изделия из серебра и их части, тыс. рублей	5 507 154,5	142,4
Снаряды, инвентарь и оборудование для занятий физкультурой, гимнастикой и атлетикой, занятий в спортзалах, фитнес-центрах, тыс. рублей	124 361,5	79,1
Инструменты и оборудование медицинские, тыс. рублей	4 700 007,3	129,1
Изделия народных художественных промыслов, тыс. рублей	1 892 366,1	107,9

1.2.3. Обеспечение электрической энергией, газом и паром; кондиционирование воздуха

Индекс производства по виду экономической деятельности «Обеспечение электрической энергией газом и паром; кондиционирование воздуха» в июне 2024 г. по сравнению с июнем 2023 г. составил 118,4%, в январе-июне 2024 г. по сравнению с январем-июнем 2023 г. – 107,0%.

Динамика производства по виду деятельности «Обеспечение электрической энергией, газом и паром; кондиционирование воздуха»

	В % к	
	соответствующему периоду предыдущего года	предыдущему периоду
2023 год		
Январь	98,1	97,4
Февраль	105,5	93,4
Март	95,4	90,6
Январь-март	99,6	x
Апрель	91,6	81,4
Май	85,9	72,5
Июнь	86,6	87,9
Январь-июнь	95,2	x
Июль	106,3	109,7
Август	107,7	109,2
Сентябрь	92,8	98,9
Январь-сентябрь	96,8	x
Октябрь	101,1	134,5
Ноябрь	99,7	120,3
Декабрь	100,0	121,8
Январь-декабрь	97,8	x
2024 год		
Январь	103,0	100,4
Февраль	98,3	89,1
Март	105,0	96,8
Январь-март	102,0	x
Апрель	104,6	81,1
Май	128,1	88,8
Июнь	118,4	81,2
Январь-июнь	107,0	x

**Индексы производства по виду деятельности
«Обеспечение электрической энергией, газом и паром; кондиционирование воздуха»**

	Январь-июнь 2024 г. в % к январю-июню 2023 г.	Июнь 2024 г. в % к маю 2024 г.
Обеспечение электрической энергией, газом и паром; кондиционирование воздуха	107,0	81,2
в том числе:		
производство, передача и распределение электроэнергии	112,9	87,7
производство и распределение газообразного топлива	91,8	75,0
производство, передача и распределение пара и горячей воды; кондиционирование воздуха	103,6	65,4

Объем отгруженных товаров собственного производства, выполненных работ и услуг собственными силами по виду деятельности «Обеспечение электрической энергией, газом и паром; кондиционирование воздуха»¹⁾

в действующих ценах

	Январь-июнь 2024 г., млн рублей	Январь-июнь 2024 г. в % к январю- июню 2023 г.	Июнь 2024 г. в % к маю 2024 г.
Обеспечение электрической энергией, газом и паром; кондиционирование воздуха	221 427,3	107,2	94,5
в том числе:			
производство, передача и распределение электроэнергии	116 529,6	110,0	104,1
производство и распределение газообразного топлива	21 601,8	95,0	75,0
производство, передача и распределение пара и горячей воды; кондиционирование воздуха	83 295,8	106,9	80,5

Производство электро - и теплоэнергии

	Январь-июнь 2024 г.	В % к январю-июню 2023 г.
Электроэнергия, млн кВт·ч	11 663,5	113,0
из нее произведенная электростанциями:		
тепловыми
гидроэлектростанциями
Пар и горячая вода, тыс. Гкал	42 312,3	104,6
из них тепловая энергия, отпущенная:		
электростанциями	9 088,0	114,4
котельными	33 026,2	102,1

¹⁾ Независимо от основного вида экономической деятельности хозяйствующих субъектов.

1.2.4. Водоснабжение; водоотведение, организация сбора и утилизации отходов, деятельность по ликвидации загрязнений

Индекс производства по виду экономической деятельности «Водоснабжение; водоотведение, организация сбора и утилизации отходов, деятельность по ликвидации загрязнений» в июне 2024 г. по сравнению с июнем 2023 г. составил 101,6%, в январе-июне 2024 г. по сравнению с январем-июнем 2023 г. – 107,7%.

Динамика производства по виду деятельности «Водоснабжение; водоотведение, организация сбора и утилизации отходов, деятельность по ликвидации загрязнений»

	В % к	
	соответствующему периоду предыдущего года	предыдущему периоду
2023 год		
Январь	88,0	78,3
Февраль	85,5	108,3
Март	85,9	110,9
Январь-март	86,5	х
Апрель	100,0	110,4
Май	94,8	102,1
Июнь	103,2	101,8
Январь-июнь	93,1	х
Июль	102,7	99,2
Август	99,2	103,0
Сентябрь	101,0	100,7
Январь-сентябрь	95,8	х
Октябрь	93,8	92,8
Ноябрь	96,7	99,1
Декабрь	95,1	93,2
Январь-декабрь	95,7	х
2024 год		
Январь	113,7	93,5
Февраль	111,5	106,2
Март	107,8	107,2
Январь-март	110,7	х
Апрель	108,6	111,2
Май	105,8	99,5
Июнь	101,6	97,8
Январь-июнь	107,7	х

Индексы производства по виду деятельности «Водоснабжение; водоотведение, организация сбора и утилизации отходов, деятельность по ликвидации загрязнений»

	Январь-июнь 2024 г. в % к январю-июню 2023 г.	Июнь 2024 г. в % к маю 2024 г.
Водоснабжение; водоотведение, организация сбора и утилизации отходов, деятельность по ликвидации загрязнений	107,7	97,8
в том числе:		
забор, очистка и распределение воды	100,4	104,8
сбор и обработка сточных вод	111,3	101,9
сбор, обработка и утилизация отходов; обработка вторичного сырья	110,2	94,0
предоставление услуг в области ликвидации последствий загрязнений и прочих услуг, связанных с удалением отходов	131,6	107,5

Объем отгруженных товаров собственного производства, выполненных работ и услуг собственными силами по виду деятельности «Водоснабжение; водоотведение, организация сбора и утилизации отходов, деятельность по ликвидации загрязнений»¹⁾

в действующих ценах

	Январь-июнь 2024 г., млн рублей	Январь-июнь 2024 г. в % к январю- июню 2023 г.	Июнь 2024 г. в % к маю 2024 г.
Водоснабжение; водоотведение, организация сбора и утилизации отходов, деятельность по ликвидации загрязнений	87 864,4	109,8	96,0
в том числе:			
забор, очистка и распределение воды	11 934,8	100,5	104,8
сбор и обработка сточных вод	10 517,7	112,4	101,9
сбор, обработка и утилизация отходов; обработка вторичного сырья	65 380,1	111,3	94,0
предоставление услуг в области ликвидации последствий загрязнений и прочих услуг, связанных с удалением отходов	31,8	132,8	107,5

¹⁾ Независимо от основного вида экономической деятельности хозяйствующих субъектов.

1.3. Сельское хозяйство

Животноводство. На конец июня 2024 г. поголовье крупного рогатого скота в хозяйствах всех категорий сельхозпроизводителей по расчетным данным составило 182,1 тыс. голов (из него коров – 88,1 тыс. голов), свиней – 338,5 тыс. голов, овец и коз – 69,5 тыс. голов, птицы – 12 186,9 тыс. голов. По сравнению с соответствующей датой 2023 г. поголовье крупного рогатого скота в хозяйствах всех категорий снизилось на 4,0%, свиней - на 0,1%, овец и коз - на 11,0%, птицы - на 2,6%.

Динамика поголовья скота в хозяйствах всех категорий

на конец периода, в процентах

	Крупный рогатый скот		Свиньи		Овцы и козы		Птица	
	к соответствующему периоду прошлого года	к предыдущему периоду	к соответствующему периоду прошлого года	к предыдущему периоду	к соответствующему периоду прошлого года	к предыдущему периоду	к соответствующему периоду прошлого года	к предыдущему периоду
2023 год								
Январь	95,6	97,8	94,8	99,6	93,4	101,5	101,7	115,6
Февраль	97,9	103,3	94,6	101,0	100,2	109,3	81,6	87,3
Март	98,3	99,0	93,1	98,1	98,8	101,8	88,8	102,9
Апрель	98,2	99,1	94,7	101,4	98,3	99,4	94,9	113,6
Май	97,6	99,7	95,1	99,7	97,9	99,5	102,2	94,6
Июнь	96,2	99,1	100,1	102,5	96,2	95,7	112,8	112,7
Июль	95,1	99,6	97,0	99,5	92,6	96,5	97,2	90,5
Август	95,3	101,1	97,3	100,5	89,9	97,3	114,8	109,9
Сентябрь	98,0	102,4	98,8	99,1	90,1	102,5	79,4	76,6
Октябрь	94,7	97,2	99,4	100,3	92,0	96,9	112,9	127,1
Ноябрь	94,6	99,8	100,1	98,1	89,9	98,5	84,1	81,4
Декабрь	92,7	97,4	99,96	99,9	89,9	99,98	104,9	106,2
2024 год								
Январь	94,3	97,8	99,3	99,5	94,1	97,7	96,6	101,0
Февраль	95,2	101,8	100,3	101,9	92,9	108,1	117,2	106,1
Март	95,4	99,4	103,3	101,1	96,0	105,7	117,2	103,0
Апрель	95,3	99,2	100,7	98,9	95,2	99,5	103,4	100,2
Май	94,9	99,5	101,1	100,1	93,6	98,7	126,2	115,5
Июнь	96,0	100,5	99,9	101,2	89,0	92,5	97,4	87,0

**Производство основных видов продукции животноводства
в хозяйствах всех категорий**

	Январь-июнь 2023 г.	Январь-июнь 2024 г.	Январь-июнь 2024 г. в % к январю-июню 2023 г.
Скот и птица на убой (в живом весе), тонн	150 296,1	153 073,9	101,8
Молоко, тонн	365 008,2	346 442,8	94,9
Получено яиц, тыс. штук	91 660,7	93 973,6	102,5

Удельный вес хозяйств населения и крестьянских (фермерских) хозяйств в общем объеме производства мяса составил 5,9%, молока – 11,5%, яиц – 28,1%.

**Производство основных видов продукции животноводства в сельскохозяйственных
организациях (без подсобных хозяйств, не состоящих на самостоятельном балансе)**

	Январь-июнь 2023 г.	Январь-июнь 2024 г.	Январь-июнь 2024 г. в % к январю-июню 2023 г.
Скот и птица на убой (в живом весе), тонн	141 338,3	144 087,3	101,9
из них:			
крупный рогатый скот	11 465,3	11 014,0	96,1
свиньи	28 144,5	28 838,0	102,5
овцы и козы	329,5	397,8	120,7
птица	100 839,8	103 327,3	102,5
Молоко, тонн	318 558,3	306 063,0	96,1
Яйца куриные, тыс. штук	46 868,4	46 899,5	100,1

Надои молока на 1 корову в сельскохозяйственных организациях, не относящихся к субъектам малого предпринимательства, в январе-июне 2024 г. составили 4 403 кг, в январе-июне 2023 г. – 4 368 кг. Средняя яйценоскость курицы-несушки в январе-июне 2024 г. составила 114 яиц, в январе-июне 2023 г. – 112 яиц.

Отгружено продукции собственного производства сельскохозяйственными организациями, не относящимися к субъектам малого предпринимательства

тонн

	Отгружено продукции			Остаток на конец июня 2024 г.
	Январь-июнь 2023 г.	Январь-июнь 2024 г.	Январь-июнь 2024 г. в % к январю-июню 2023 г.	
Зерновые и зернобобовые культуры	125 016,0	127 822,8	102,2	24 553,3
Картофель	92 125,4	128 371,9	139,3	23 564,2
Овощи	131 054,5	123 131,5	94,0	14 810,8
Скот и птица (в живом весе)	134 267,7	136 073,1	101,3	...
Молоко	233 238,9	220 468,3	94,5	375,5
Яйца куриные, тыс. штук	3 431,2	5 362,9	156,3	2 970,2

Средние цены производителей на реализованную сельхозорганизациями продукцию (без налога на добавленную стоимость, снабженческо-сбытовых, транспортных и других налогов, не входящих в себестоимость) в июне 2024 г. составили за тонну: на картофель – 20 719,44 рубля, крупный рогатый скот – 123 919,28 рубля, молоко сырое крупного рогатого скота – 35 184,58 рубля, птицу сельскохозяйственную живую – 137 043,44 рубля.

Индексы цен производителей сельскохозяйственной продукции, реализованной сельскохозяйственными организациями

на конец периода, в процентах

	Июнь 2024 г. к	
	маю 2024 г.	июню 2023 г.
Продукция растениеводства	88,7	101,3
зерновые и зернобобовые культуры	99,1	94,8
картофель	112,0	89,3
капуста	99,3	119,8
огурцы закрытого грунта	87,1	72,9
томаты (помидоры) закрытого грунта	81,1	136,2
морковь столовая	92,5	87,3
свекла столовая	103,6	130,1
Продукция животноводства	100,3	109,6
крупный рогатый скот	101,5	108,9
свиньи	99,3	105,6
молоко сырое крупного рогатого скота	98,7	107,1
птица сельскохозяйственная живая	101,7	112,9
яйца куриные в скорлупе свежие	98,6	103,0

1.4. Строительство

Строительная деятельность. Объем работ, выполненных по виду экономической деятельности «Строительство», в июне 2024 г. составил 57 734,3 млн рублей или 97,4% (в сопоставимых ценах) к уровню соответствующего месяца предыдущего года.

Из общего объема строительных работ организациями, не относящимися к субъектам малого предпринимательства, выполнено работ и услуг в июне 2024 г. на 27 492,5 млн рублей или 96,9% (в сопоставимых ценах) к уровню соответствующего месяца предыдущего года.

Объем работ, выполненных по виду экономической деятельности «Строительство», в январе-июне 2024 г. составил 249 420,0 млн рублей или 99,2% (в сопоставимых ценах) к уровню соответствующего периода предыдущего года.

Из общего объема организациями, не относящимися к субъектам малого предпринимательства, выполнено работ и услуг в январе-июне 2024 г. на 140 592,7 млн рублей или 96,1% (в сопоставимых ценах) к уровню соответствующего периода предыдущего года.

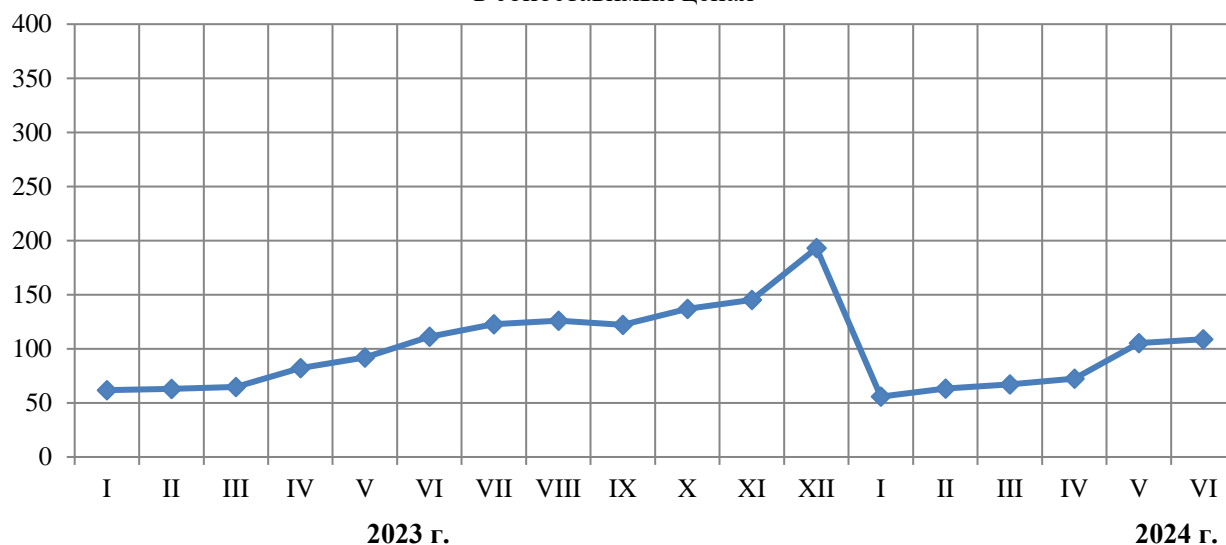
Динамика объема работ, выполненных по виду экономической деятельности «Строительство»¹⁾

	Млн рублей	в % к	
		соответствующему периоду предыдущего года	предыдущему периоду
2023 год²⁾			
Январь	31 267,7	91,7	30,8
Февраль	32 010,9	91,4	102,0
Март	32 741,6	91,1	102,3
I квартал	96 020,2	91,4	36,4
Апрель	41 814,1	89,3	127,6
Май	46 793,0	87,2	111,7
Июнь	56 890,7	88,2	121,1
II квартал	145 497,7	88,1	150,7
I полугодие	241 518,0	89,4	х
Июль	62 953,6	88,7	110,3
Август	65 059,6	89,9	102,6
Сентябрь	63 259,7	89,1	97,0
III квартал	191 272,9	89,2	129,9
9 месяцев	432 790,9	89,3	х
Октябрь	70 969,0	87,5	111,9
Ноябрь	75 801,3	88,9	106,2
Декабрь	100 826,6	96,0	132,8
IV квартал	247 596,9	91,2	128,1
Год	680 387,8	90,0	х

¹⁾ Стоимостные показатели приведены в фактически действующих ценах, относительные показатели приведены в сопоставимых ценах.

²⁾ Данные уточнены в соответствии с регламентом оценки, корректировки и публикации данных статистического наблюдения за строительством и инвестициями в основной капитал, утвержденным приказом Росстата от 26.09.2016 №544.

**Динамика объема работ, выполненных
по виду экономической деятельности «Строительство»
в процентах к среднемесячному значению 2021 года,
в сопоставимых ценах**



Ввод в действие (в эксплуатацию) зданий по их видам в январе-июне 2024 г.

	Количество зданий, единиц	Общая площадь зданий, тыс. кв. м
Введено в действие зданий	28 427	7 793,9
в том числе:		
жилые здания	27 947	6 291,9
нежилые здания	480	1 502,0
в том числе:		
промышленные	109	374,8
сельскохозяйственные	12	11,2
коммерческие	194	471,3
административные	16	21,3
учебные	10	77,3
здравоохранение	6	4,8
другие	133	541,1

Жилищное строительство. В июне 2024 г. организациями-застройщиками возведено 68 жилых домов. Населением построено 6 095 жилых домов, из них 2 007 - на земельных участках, предназначенных для ведения садоводства. Всего построено 12 509 новых квартир (с учетом квартир в общежитиях) общей площадью жилых помещений 1 434,1 тыс. квадратных метров.

В июне 2024 г. общая площадь жилых помещений в построенных индивидуальными застройщиками жилых домах составила 1 150,7 тыс. квадратных метров (из них 327,6 тыс. квадратных метров - на земельных участках, предназначенных для ведения садоводства) или 80,2% от общего объема жилья, введенного в июне 2024 г.

В январе-июне 2024 г. организациями возведено 198 жилых домов. Населением построено 27 749 жилых домов, из них 7 755 – на земельных участках, предназначенных для ведения садоводства. Всего построено 45 194 новых квартир (с учетом квартир в общежитиях) общей площадью жилых помещений 5 803,4 тыс. квадратных метров.

В январе-июне 2024 г. общая площадь жилых помещений в построенных индивидуальными застройщиками жилых домах составила 5 000,4 тыс. квадратных метров (из них 1 208,9 тыс. квадратных метров – на земельных участках, предназначенных для ведения садоводства) или 86,2% от общего объема жилья, введенного в январе-июне 2024 г.

Динамика ввода в действие жилых домов

	Тыс. кв. м общей площади	В % к	
		соответствующему периоду предыдущего года	предыдущему периоду
2023 год			
Январь	1 098,2	58,6	х
Февраль	728,0	44,3	66,3
Март	1 172,2	99,6	161,0
I квартал	2 998,4	63,9	119,6
Апрель	883,7	64,3	75,4
Май	1 019,4	101,5	115,4
Июнь	1 078,1	91,1	105,8
II квартал	2 981,2	83,7	99,4
I полугодие	5 979,6	72,4	х
Июль	784,5	76,0	72,8
Август	1 224,4	95,0	156,1
Сентябрь	1 089,4	107,5	89,0
III квартал	3 098,3	92,9	103,9
Январь-сентябрь	9 077,9	78,3	х

окончание

	Тыс. кв. м общей площади	В % к	
		соответствующему периоду предыдущего года	предыдущему периоду
Октябрь	462,1	41,0	42,4
Ноябрь	836,3	188,3	181,0
Декабрь	2 109,4	224,9	252,2
IV квартал	3 407,8	135,9	110,0
Январь-декабрь	12 485,7	88,6	x
2024 год			
Январь	1 042,7	95,0	x
Февраль	811,0	111,4	77,8
Март	842,7	71,9	103,9
I квартал	2 696,5	89,9	79,1
Апрель	898,8	101,7	106,7
Май	774,0	75,9	86,1
Июнь	1 434,1	133,0	185,3
II квартал	3 106,9	104,2	115,2
I полугодие	5 803,4	97,1	x

Ввод в действие мощностей и объектов производственного и социального назначения

	Январь-июнь 2023 г	Январь-июнь 2024 г.
Сельское, лесное хозяйство, охота, рыболовство и рыбоводство		
Помещения для птицы, тыс. птицемест	-	25,4
Помещения для свиней, тыс. мест	26,4	-
Осушение земель, тыс. га	-	0,5
Комбинаты тепличные, га	34,8	-
Обрабатывающие производства		
Мощности по производству:		
дизелей и дизель-генераторов, тыс. лошадиных сил	-	0,8
конструкций и изделий сборных железобетонных, тыс. куб м	-	4,8
кормов для домашних животных, тонн в меню	50,0	-
картона, тыс. тонн	0,8	-
готовых лекарственных препаратов, млн штук	500,0	-

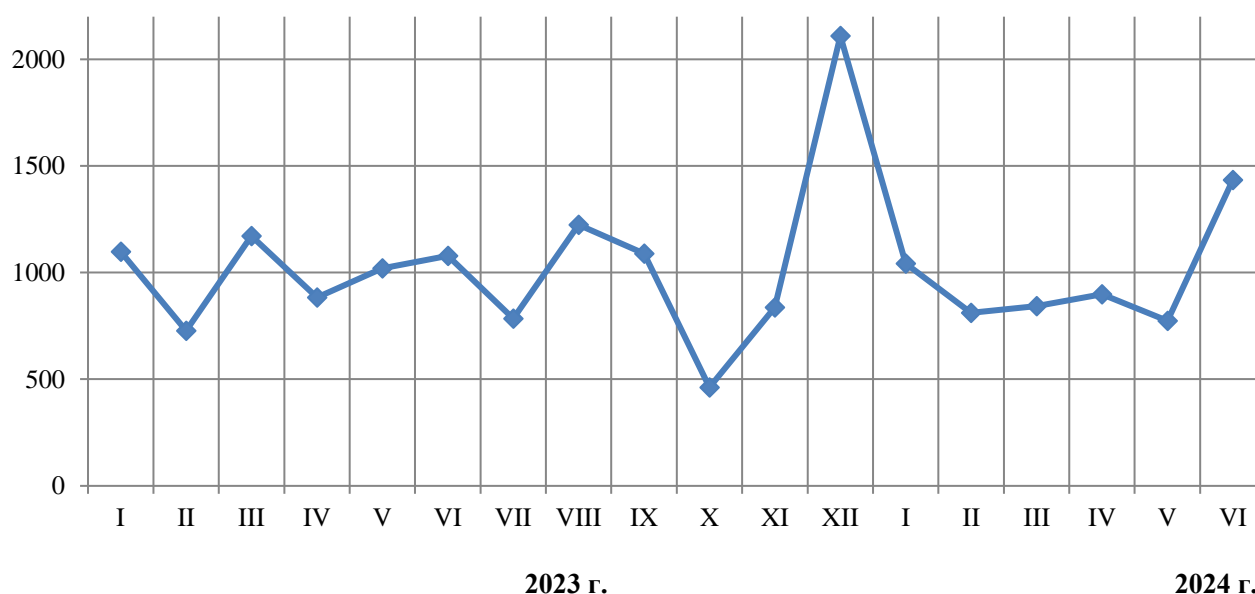
	Январь-июнь 2023 г.	Январь-июнь 2024 г.
Обеспечение электрической энергией, газом и паром; кондиционирование воздуха		
Газовые сети, км	495,3	-
Распределительные газопроводы, км	-	741,7
Теплоснабжение		
сети, км	6,9	-
Гкал/час	168,0	256,9
Тепловые сети к производственным объектам, км	0,1	-
Линии электропередачи напряжением 35 кВ и выше, км	5,4	46,6
из них:		
35-110 кВ, км	1,9	1,8
220 кВ, км	3,5	1,1
Линии электропередачи напряжением до 35 кВ, км	795,5	671,9
из них:		
6-20 кВ, км	397,3	315,4
0,4 кВ, км	398,2	356,1
Трансформаторные понизительные подстанции напряжением до 35 кВ, тыс. кВ А	176,7	164,9
Трансформаторные понизительные подстанции напряжением 35 кВ и выше, тыс. кВ А	-	332,0
Котлы водогрейные на теплоэлектроцентралях, Гигакалорий в час	-	3,0
Электростанции турбинные, тыс. кВ	7,4	-
Водоснабжение; водоотведение, организация сбора и утилизации отходов, деятельность по ликвидации загрязнений		
Водопровод		
водопроводные сети, км	0,8	-
тыс. куб. м в сутки	-	5,0
Канализация		
тыс. куб. м в сутки	-	19,8
канализационные сети, км	-	0,3
Водопроводные сети к производственным объектам, км	0,2	-
Канализационные сети к производственным объектам, км	0,1	-
Буровые колодцы, единиц	-	2

	Январь-июнь 2023 г.	Январь-июнь 2024 г.
Торговля оптовая и розничная; ремонт автотранспортных средств и мотоциклов		
Станции технического обслуживания легковых автомобилей, единиц	2	4
Станции технического обслуживания грузовых автомобилей, единиц	1	2
Торговые предприятия торговая площадь, тыс. кв. м	38,0	89,2
Торгово-развлекательные центры, кв. м общей площади	3 527,0	1 464,0
Торгово-офисные центры, кв. м общей площади	25 955,6	8 377,1
Торгово-выставочный комплекс, кв. м общей площади	930,0	-
Комплексы дорожного сервиса, единиц	11	6
Автозаправочные станции, единиц	5	8
Автомойка		
единиц	3	2
моечных постов	15	5
Автоцентр		
кв м	-	1 313,5
Транспортировка и хранение		
Надземный (подземный) пешеходный переход, пог. м	72,0	316,0
Железнодорожные пути к производственным объектам, км	2,3	2,3
Автомобильные дороги с твердым покрытием, км	14,9	9,1
Автовокзал (пассажиров в час) человек	50	-
Общетоварные склады, тыс. кв. м общей площади	775,5	606,9
Нефтеемкости, тыс. куб. м	20,0	-
Газопроводы магистральные и отводы от них, км	-	4,8
Деятельность гостиниц и предприятий общественного питания		
Предприятия общественного питания, посадочных мест	222	570
Гостиницы, единиц	-	10
номера	-	760
мест	49	1 268
Деятельность в области информации и связи		
Антенно-мачтовые сооружения для сотовой связи, штук	16	1
Волоконно-оптические линии связи (передачи), км	-	2,1
Радиорелейные линии связи, км	10,1	-
Междугородные кабельные линии связи, км	-	0,9

	Январь-июнь 2023 г.	Январь-июнь 2024 г.
Деятельность по операциям с недвижимым имуществом		
Капитальные гаражи единиц	3	5
количество машиномест, единиц	737	3 094
Образование		
Общеобразовательные организации, ученических мест	1 550	2 875
Дошкольные образовательные организации, мест	2 130	1 825
Профессиональные образовательные организации, кв. м учебно-лабораторных зданий	1 244,6	-
Деятельность в области здравоохранения и социальных услуг		
Медицинский центр, кв. м	2 774,0	-
Амбулаторно-поликлинические организации, посещений в смену	960	144
Деятельность в области культуры, спорта, организации досуга и развлечений		
Физкультурно-оздоровительные комплексы, единиц	3	5
Учреждения культуры клубного типа, мест	248	-
Плавательные бассейны (с длиной дорожек 25 и 50 м) единиц	3	-
зеркало воды плавательных бассейнов (с длиной дорожек 25 и 50 м), кв. м	783,4	-
Предоставление прочих видов услуг		
Культовые сооружения, единиц	1	1
Комбинаты бытового обслуживания населения и дома быта, рабочее место	10	-

Динамика ввода в действие жилых домов

тыс. кв. м общей площади



1.5. Автомобильный транспорт

Объем перевозок грузов и грузооборот автомобильного транспорта¹⁾ (коммерческий и некоммерческий)

	Январь-июнь 2024 г.	В % к соответствующему периоду предыдущего года
Перевезено (отправлено) грузов, млн т	25,2	114,0
в том числе организациями автомобильного транспорта	12,9	150,7
Грузооборот, млн т-км	7 131,2	115,0
в том числе организациями автомобильного транспорта	4 602,3	123,4

Динамика грузооборота автомобильного транспорта

	Грузооборот		
	тыс. т-км	в % к	
		соответствующему периоду предыдущего года	предыдущему периоду
2023 год			
Январь	995 533,5	125,1	113,8
Февраль	981 386,3	114,7	98,6
Март	1 023 816,1	103,8	104,3
Январь-март	3 000 735,9	113,8	x
Апрель	1 029 020,3	117,9	100,5
Май	1 089 533,4	137,7	105,9
Июнь	1 080 755,1	129,6	99,2
Январь-июнь	6 200 044,7	120,7	x
Июль	1 268 531,7	154,4	117,4
Август	1 167 459,5	134,5	92,0
Сентябрь	1 161 612,5	131,3	99,5
Январь-сентябрь	9 797 648,3	127,1	x
Октябрь	1 192 564,7	138,5	102,7
Ноябрь	1 194 433,1	137,3	100,2
Декабрь	1 190 621,8	136,0	99,7
Январь-декабрь	13 375 267,9	129,7	x
2024 год			
Январь ²⁾	1 100 675,4	110,6	92,4
Февраль ²⁾	1 053 485,0	107,3	95,7
Март ²⁾	1 206 582,1	117,9	114,5
Январь-март²⁾	3 360 742,4	112,0	x
Апрель ²⁾	1 201 726,1	116,8	99,6
Май ²⁾	1 239 785,9	113,8	103,2
Июнь	1 328 960,0	123,0	107,2
Январь-июнь	7 131 215,0	115,0	x

¹⁾ Здесь и далее в разделе данные по организациям, не относящимся к субъектам малого предпринимательства, средняя численность которых превышает 15 человек.

²⁾ Данные уточнены.

**Перевозка пассажиров и пассажирооборот
автобусами по маршрутам регулярных перевозок**

	Январь-июнь 2024 г.	В % к соответствующему периоду предыдущего года
Перевезено пассажиров, тыс. человек	353 620,5	117,4
Пассажирооборот, тыс. пасс-км	5 015 193,8	117,1

Динамика пассажирооборота автомобильного транспорта

	Пассажирооборот		
	тыс. пасс-км	В % к	
		соответствующему периоду предыдущего года	предыдущему периоду
2023 год			
Январь	601 227,1	102,1	84,2
Февраль	657 542,3	108,5	109,4
Март	738 426,3	102,0	112,3
Январь-март	1 997 195,7	104,1	х
Апрель	752 783,4	103,8	101,9
Май	775 657,5	102,3	103,0
Июнь	757 680,1	102,6	97,7
Январь-июнь	4 283 316,7	103,5	х
Июль	751 777,0	109,8	99,2
Август	777 742,8	110,5	103,5
Сентябрь	820 307,9	114,9	105,5
Январь-сентябрь	6 633 144,5	106,2	х
Октябрь	824 230,1	112,2	100,5
Ноябрь	796 435,3	116,2	96,6
Декабрь	780 997,8	109,3	98,1
Январь-декабрь	9 034 807,7	107,8	х
2024 год			
Январь	740 139,9	123,1	94,8
Февраль	814 927,8	123,9	110,1
Март	870 549,5	117,1	106,1
Январь-март	2 425 617,2	121,5	х
Апрель	868 113,3	115,3	99,7
Май	885 900,4	114,2	102,0
Июнь ¹⁾	835 562,9	110,3	94,3
Январь-июнь	5 015 193,8	117,1	х

¹⁾ Предварительные данные

2. РЫНКИ ТОВАРОВ И УСЛУГ

2.1. Розничная торговля

Оборот розничной торговли в июне 2024 г. составил 370,2 млрд рублей или 105,7% (в сопоставимых ценах) к июню 2023 г. В январе-июне 2024 г. – 2 091,3 млрд рублей или 110,5% к соответствующему периоду предыдущего года.

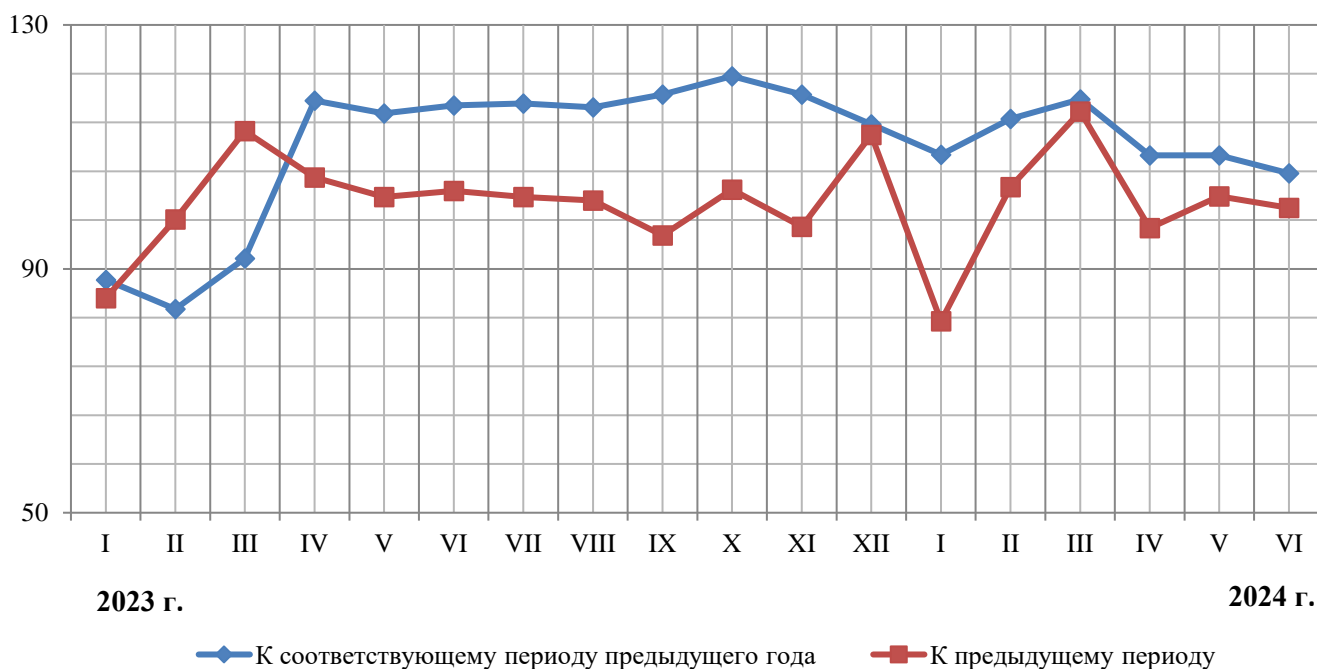
Динамика оборота розничной торговли

	Млн рублей	В % к ¹⁾	
		соответствующему периоду предыдущего года	предыдущему периоду
2023 год			
Январь	265 247,2	88,2	85,2
Февраль	261 529,3	83,4	98,1
Март	294 913,8	91,7	112,6
Январь-март	821 690,3	87,8	x
Апрель	310 437,1	117,6	105,0
Май	317 039,6	115,5	101,8
Июнь	325 315,4	116,8	102,8
Январь-июнь	1 774 482,4	101,2	x
Июль	334 845,1	117,1	101,8
Август	340 351,1	116,5	101,2
Сентябрь	328 139,2	118,6	95,5
Январь-сентябрь	2 777 817,8	106,5	x
Октябрь	339 946,7	121,6	103,0
Ноябрь	331 770,5	118,6	96,9
Декабрь	374 421,1	113,7	112,0
Январь-декабрь	3 823 956,1	109,6	x
2024 год			
Январь	307 262,2	108,7	81,4
Февраль	318 761,9	114,6	103,4
Март	369 641,4	117,8	115,8
Январь-март	995 665,5	113,8	x
Апрель	358 255,6	108,6	96,7
Май	367 256,8	108,6	101,9
Июнь	370 150,9	105,7	100,0
Январь-июнь	2 091 328,8	110,5	x

¹⁾ В сопоставимых ценах.

Динамика оборота розничной торговли в сопоставимых ценах

в процентах



В июне 2024 г. оборот розничной торговли на 98,7% формировался торгующими организациями и индивидуальными предпринимателями, осуществляющими деятельность вне рынка, доля розничных рынков и ярмарок составила 1,3% (в июне 2023 г. – 98,8% и 1,2% соответственно).

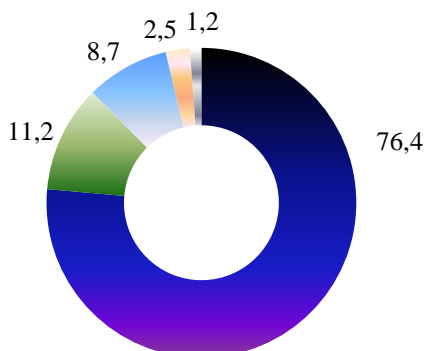
Оборот розничной торговли торгующих организаций и индивидуальных предпринимателей, продажа товаров на розничных рынках и ярмарках

	Январь-июнь 2024 г., млн рублей	В % к январю- июню 2023 г. ¹⁾	Июнь 2024 г. млн рублей	В % к ¹⁾	
				июню 2023 г.	маю 2024 г.
Всего	2 091 328,8	110,5	370 150,9	105,7	100,0
в том числе:					
оборот розничной торговли торгующих организаций и индивидуальных предпринимателей, реализующих товары вне рынков	2 065 791,7	110,5	365 482,6	105,6	99,9
продажа товаров на розничных рынках и ярмарках	25 537,2	105,4	4 668,3	109,6	104,8

¹⁾ В сопоставимых ценах.

Оборот розничной торговли по хозяйствующим субъектам в январе-июне 2024 г.

в процентах к итогу



- Организации, не относящиеся к субъектам малого и среднего предпринимательства
- Малые предприятия (включая микропредприятия)
- Индивидуальные предприниматели, осуществляющие деятельность вне рынка
- Субъекты среднего предпринимательства
- Розничные рынки и ярмарки

В январе-июне 2024 г. доля оборота розничной торговли торговых сетей в общем обороте розничной торговли по организациям, не относящимся к субъектам малого предпринимательства, составила 67,5%

Динамика оборота розничной торговли пищевыми продуктами, включая напитки, и табачными изделиями, непродовольственными товарами

	Пищевые продукты, включая напитки, и табачные изделия			Непродовольственные товары		
	млн рублей	в % к ¹⁾		млн рублей	в % к ¹⁾	
		соответствующему периоду предыдущего года	предыду- щему периоду		соответствующему периоду предыдущего года	предыду- щему периоду
2023 год						
Январь	128 935,4	97,7	83,5	136 311,8	80,4	86,7
Февраль	129 628,3	97,7	99,4	131 901,0	72,6	96,9
Март	142 199,9	95,7	109,7	152 713,9	88,2	115,5
Январь-март	400 763,6	97,0	x	420 926,7	80,3	x

¹⁾ В сопоставимых ценах.

	Пищевые продукты, включая напитки, и табачные изделия			Непродовольственные товары		
	млн рублей	в % к ¹⁾		млн рублей	в % к ¹⁾	
		соответствующему периоду предыдущего года	предыду- щему периоду		соответствующему периоду предыдущего года	предыду- щему периоду
Апрель	143 921,8	104,9	100,6	166 515,3	131,4	109,0
Май	150 004,4	105,4	104,1	167 035,2	126,5	99,8
Июнь	150 205,3	106,6	100,8	175 110,1	127,5	104,5
Январь-июнь	844 895,1	101,3	х	929 587,3	101,0	х
Июль	149 096,6	103,5	98,5	185 748,5	131,0	104,7
Август	147 915,8	106,3	100,1	192 435,3	126,0	102,1
Сентябрь	145 428,3	108,5	97,7	182 710,9	128,2	93,9
Январь-сентябрь	1 287 335,8	102,9	х	1 490 482,0	109,8	х
Октябрь	147 712,4	107,6	100,6	192 234,3	135,3	104,8
Ноябрь	147 689,1	109,8	98,6	184 081,4	126,7	95,5
Декабрь	176 964,1	108,5	118,0	197 457,0	118,8	107,2
Январь-декабрь	1 759 701,4	104,4	х	2 064 254,7	114,6	х
2024 год						
Январь	146 736,0	106,3	81,8	160 526,2	111,0	81,0
Февраль	151 141,1	109,4	102,4	167 620,8	119,6	104,3
Март	165 580,4	109,1	109,4	204 061,0	125,9	121,6
Январь-март	463 457,5	108,3	х	532 208,0	119,1	х
Апрель	163 729,4	106,8	98,5	194 526,2	110,0	95,2
Май	171 575,4	106,5	103,9	195 681,4	110,5	100,2
Июнь	172 066,2	104,6	99,0	198 084,7	106,6	100,8
Январь-июнь	970 828,6	107,1	х	1 120 500,3	113,6	х

¹⁾ В сопоставимых ценах.

**Товарные запасы в организациях розничной торговли
на конец месяца**

	Млн рублей	Уровень запасов, в днях торговли
2023 год		
Январь	300 203,4	58
Февраль	299 447,1	54
Март	300 894,3	52
Апрель	311 007,1	50
Май	262 165,8	42
Июнь	320 011,5	50
Июль	321 950,2	51
Август	329 983,2	51
Сентябрь	322 513,5	49
Октябрь	331 808,4	51
Ноябрь	339 972,2	52
Декабрь	331 619,9	43
2024 год		
Январь	289 232,1	47
Февраль	301 752,8	45
Март	303 443,4	43
Апрель	312 810,3	43
Май	341 583,5	47
Июнь	313 316,5	41

На 1 апреля 2024 г. на территории Московской области функционировало 112 розничных рынков (на 1 апреля 2023 г. - 114), в том числе специализированных - 56, универсальных - 56.

Розничные рынки

	2023 г.				2024 г.	
	на 1 января	на 1 апреля	на 1 июля	на 1 октября	на 1 января	на 1 апреля
Число рынков, единиц	114	114	115	114	113	112
в них торговых мест	16 534	16 536	16 498	16 660	16 339	16 655

В I квартале 2024 г. проведено - 234 ярмарки (в I квартале 2023 г. - 250), из них универсальных выходного дня - 75.

Ярмарки

	2023 г.				2024 г.
	I квартал	II квартал	III квартал	IV квартал	I квартал
Число ярмарок, единиц	250	307	264	283	234

2.2. Рестораны, кафе и бары

Оборот общественного питания в июне 2024 г. составил 19,4 млрд рублей или 113,1% (в сопоставимых ценах) к июню 2023 г. В январе-июне 2024 г. – 105,1 млрд рублей или 112,2% к соответствующему периоду предыдущего года.

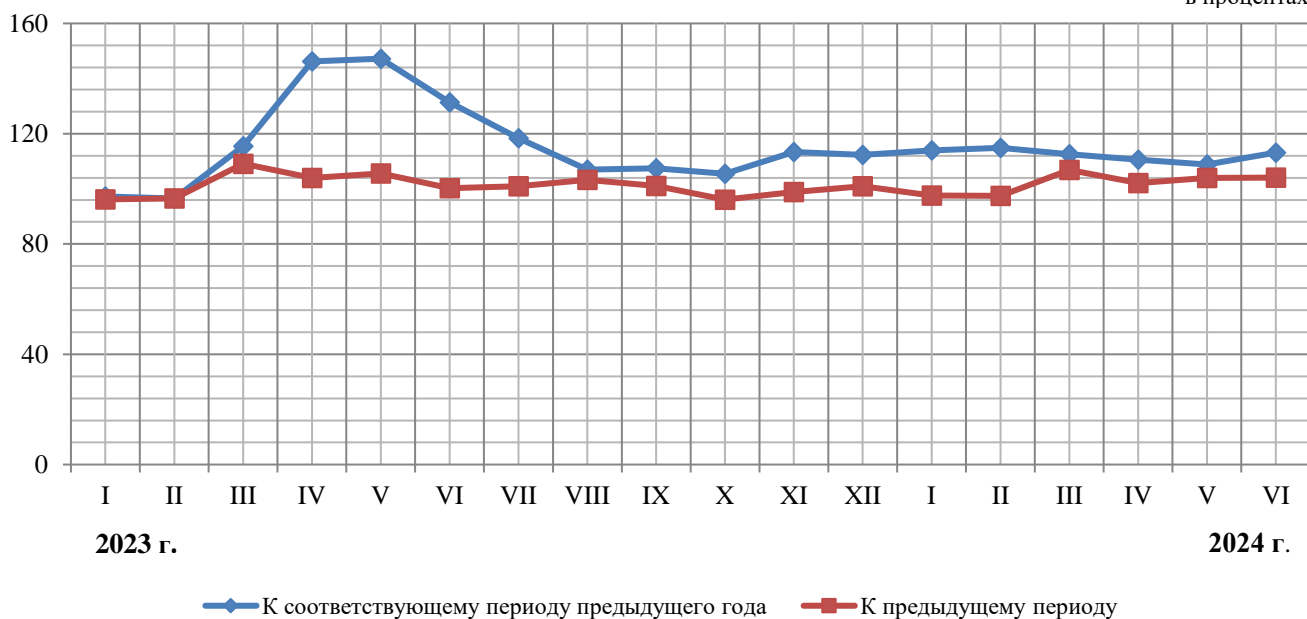
Динамика оборота общественного питания

	Млн рублей	В % к ¹⁾	
		соответствующему периоду предыдущего года	предыдущему периоду
2023 год			
Январь	13 026,3	97,2	96,2
Февраль	12 629,4	96,5	96,5
Март	13 835,6	115,5	109,1
Январь-март	39 491,3	102,7	x
Апрель	14 424,7	146,2	103,9
Май	15 336,0	147,2	105,6
Июнь	15 449,8	131,3	100,2
Январь-июнь	84 701,8	120,4	x
Июль	15 587,6	118,4	100,9
Август	16 104,4	107,0	103,3
Сентябрь	16 508,3	107,4	101,1
Январь-сентябрь	132 902,1	116,5	x
Октябрь	16 306,0	105,5	96,1
Ноябрь	16 250,8	113,4	98,9
Декабрь	16 545,5	112,3	100,9
Январь-декабрь	182 004,4	114,8	x
2024 год			
Январь	16 213,9	113,9	97,6
Февраль	15 997,5	114,9	97,4
Март	17 210,9	112,6	106,9
Январь-март	49 422,3	113,8	x
Апрель	17 768,1	110,6	102,1
Май	18 507,2	108,8	103,9
Июнь	19 444,1	113,1	104,1
Январь-июнь	105 141,7	112,2	x

¹⁾ В сопоставимых ценах.

Динамика оборота общественного питания в сопоставимых ценах

в процентах



Оборот общественного питания по хозяйствующим субъектам в январе-июне 2024 г. в процентах к итогу



2.3. Рынок платных услуг населению

В июне 2024 г. населению Московской области, по оперативным данным, оказано **платных услуг** на 77,5 млрд рублей или 105,4% (в сопоставимых ценах) к июню 2023 г. В январе–июне 2024 г. – на 460,8 млрд рублей или 104,7% к соответствующему периоду предыдущего года.

Динамика объёма платных услуг населению

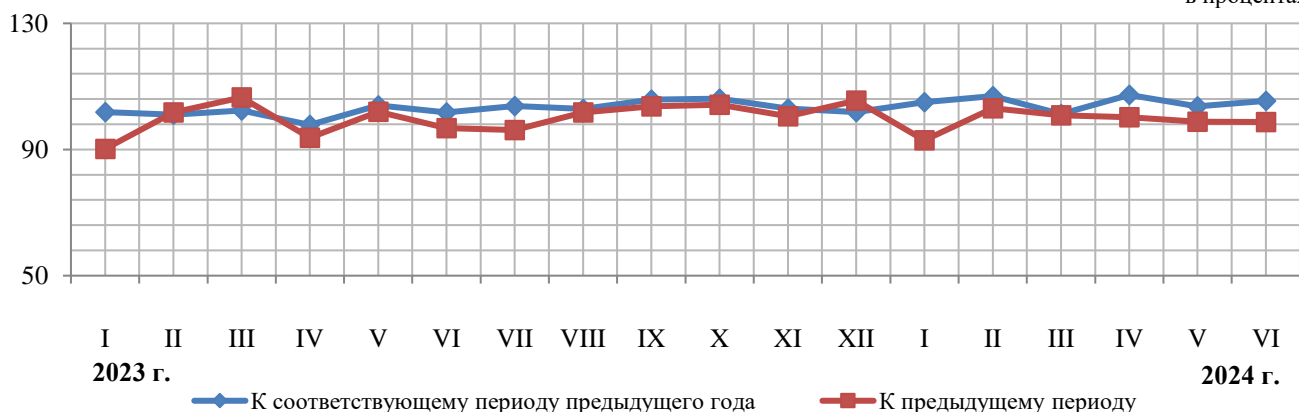
	Млн рублей	В % к ¹⁾	
		соответствующему периоду предыдущего года	предыдущему периоду
2023 год			
Январь	66 680,6	101,9	90,2
Февраль	68 125,5	101,0	101,8
Март	72 878,4	102,4	106,5
Январь-март	207 684,5	101,8	х
Апрель	68 787,5	97,8	93,7
Май	70 459,8	104,0	102,0
Июнь	68 773,3	101,8	96,8
Январь-июнь	415 705,1	101,5	х
Июль	66 088,8	103,8	96,2
Август	66 806,4	102,9	101,8
Сентябрь	69 602,1	105,8	103,7
Январь-сентябрь	618 202,6	102,4	х
Октябрь	73 224,6	106,1	104,2
Ноябрь	74 261,1	103,0	100,5
Декабрь	78 526,6	101,9	105,5
Январь-декабрь	844 214,7	102,3	х
2024			
Январь	73 493,9	105,0	92,9
Февраль	76 428,6	106,9	103,1
Март	77 553,6	101,3	100,8
Январь-март	227 476,1	104,3	х
Апрель	77 814,4	107,3	100,2
Май ²⁾	78 000,8	103,7	98,8
Июнь	77 546,9	105,4	98,7
Январь-июнь	460 838,2	104,7	х

¹⁾ В сопоставимых ценах.

²⁾ Данные изменены в связи с уточнением респондентами ранее представленных оперативных данных.

Динамика объема платных услуг населению
в сопоставимых ценах

в процентах



Объем платных услуг населению по видам

	Январь-июнь 2024 г., млн рублей	В % к	
		Январю-июню 2023 г. ¹⁾	итогу
Всего оказано платных услуг	460 838,2	104,7	100,0
в том числе:			
бытовые	80 288,6	104,0	17,4
транспортные	44 347,6	97,8	9,6
почтовой связи и курьерские услуги	2 537,8	106,1	0,6
из них:			
услуги курьерской доставки	1 141,9	136,6	0,2
телекоммуникационные	19 736,8	97,6	4,3
жилищные	41 398,1	96,2	9,0
коммунальные	141 323,9	107,7	30,7
культуры	4 515,6	106,6	1,0
туристские	3 219,9	100,3	0,7
услуги гостиниц и аналогичные			
услуги по предоставлению			
временного жилья	11 800,4	108,7	2,6
физической культуры и спорта	5 449,9	103,6	1,2
из них:			
услуги фитнес-центров			
и спортивных клубов	2 529,6	102,6	0,5
медицинские	41 136,4	113,6	8,9
специализированных коллективных			
средств размещения	10 769,6	95,8	2,3
из них:			
услуги санаторно-курортных			
организаций	6 074,4	94,4	1,3
ветеринарные	1 784,1	100,3	0,4
юридические	4 064,9	98,7	0,9
услуги системы образования	29 501,9	109,9	6,4
услуги, предоставляемые гражданам			
пожилого возраста и инвалидам	1 311,4	107,1	0,3
прочие платные услуги	17 651,4	107,0	3,8
из них:			
электронные услуги и сервисы			
в области информационно-			
коммуникационных технологий	435,1	121,8	0,1

¹⁾ В сопоставимых ценах.

Объем бытовых услуг населению по видам

	Январь–июнь 2024 г., млн рублей	В % к	
		январю–июню 2023 г. ¹⁾	итогу
Бытовые услуги	80 288,6	104,0	100,0
в том числе:			
ремонт, окраска и пошив обуви	145,2	101,7	0,2
ремонт и пошив швейных, меховых и кожаных изделий, головных уборов и изделий текстильной галантереи, ремонт, пошив и вязание трикотажных изделий	1 103,5	99,1	1,4
ремонт и техническое обслуживание бытовой радиоэлектронной аппаратуры, бытовых машин и приборов, ремонт и изготовление металлоизделий	1 127,3	101,7	1,4
техническое обслуживание и ремонт транспортных средств, машин и оборудования	21 909,4	103,9	27,3
изготовление и ремонт мебели	867,2	98,8	1,1
химическая чистка и крашение, услуги прачечных	598,6	99,7	0,7
ремонт и строительство жилья и других построек	35 943,4	102,7	44,8
услуги фотоателье	844,4	133,4	1,1
услуги саун, бань и душевых	697,1	98,5	0,9
парикмахерские и косметические услуги	6 611,2	106,9	8,2
услуги по аренде, лизингу и прокату	2 670,9	94,8	3,3
из них:			
услуги по аренде и лизингу легковых автомобилей и легких автотранспортных средств (включая каршеринг)	774,8	81,4	1,0
из них:			
услуги каршеринга	74,4	96,8	0,1
ритуальные услуги	4 375,0	102,6	5,4
прочие виды бытовых услуг	3 395,5	127,7	4,2

¹⁾ В сопоставимых ценах.

2.4. Оптовая торговля

2.4.1. Оборот оптовой торговли

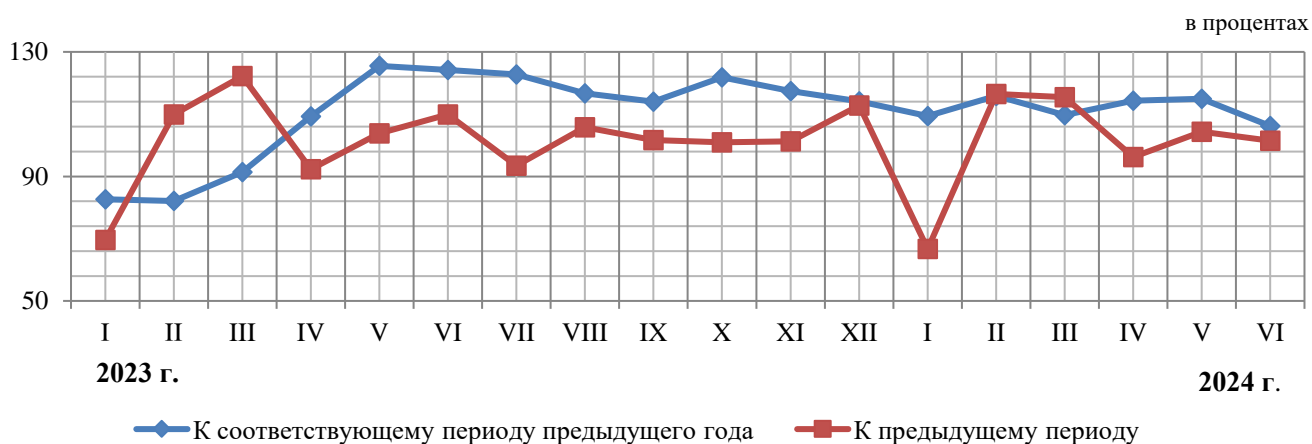
В июне 2024 г. оборот оптовой торговли, по предварительным данным, составил 1 124,2 млрд рублей или 106,2% (в сопоставимых ценах) к июню 2023 г. В январе-июне 2024 г. – 6 074,7 млрд рублей или 111,6% к соответствующему периоду предыдущего года.

Динамика оборота оптовой торговли

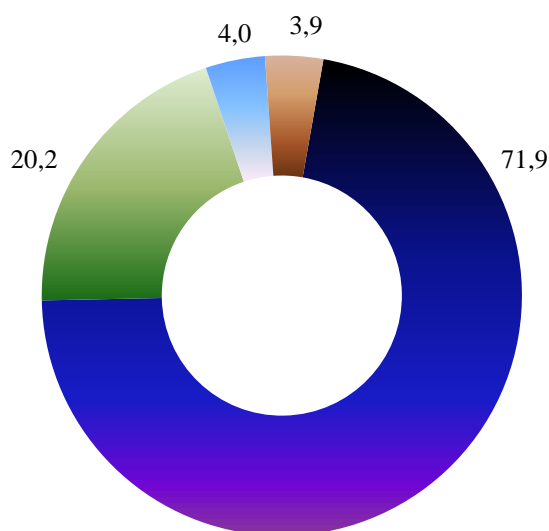
	Оборот оптовой торговли			в том числе по организациям оптовой торговли и индивидуальным предпринимателям		
	млн рублей	в % к ¹⁾		млн рублей	в % к ¹⁾	
		соответствующему периоду предыдущего года	предыдущему периоду		соответствующему периоду предыдущего года	предыдущему периоду
2023 год						
Январь	668 034,4	82,7	69,6	563 385,3	90,3	71,5
Февраль	741 290,0	82,1	109,9	620 810,8	89,5	109,2
Март	911 118,4	91,4	122,2	759 451,1	93,9	121,7
Январь-март	2 320 442,8	85,8	х	1 943 647,2	91,4	х
Апрель	845 393,3	109,3	92,3	702 210,0	110,6	92,0
Май	889 474,9	125,5	103,8	743 674,9	126,0	104,5
Июнь	972 893,4	124,2	109,9	805 958,2	125,1	108,8
Январь-июнь	5 028 204,4	101,7	х	4 195 490,3	105,5	х
Июль	914 917,2	122,8	93,4	764 138,7	124,5	94,2
Август	981 716,4	116,7	105,8	817 062,0	117,6	105,4
Сентябрь	1 017 556,0	114,0	101,7	843 807,3	113,6	101,4
Январь-сентябрь	7 942 394,0	107,0	х	6 620 498,4	109,8	х
Октябрь	1 025 185,9	121,8	101,0	857 035,1	123,5	101,8
Ноябрь	1 041 899,5	117,4	101,3	872 553,8	119,8	101,5
Декабрь	1 183 350,0	114,1	112,8	981 055,6	115,2	111,7
Январь-декабрь	11 192 829,5	109,8	х	9 331 142,8	112,3	х
2024 год						
Январь	795 850,2	109,4	66,7	660 202,2	107,6	66,8
Февраль	928 446,1	115,9	116,5	762 623,7	113,7	115,3
Март	1 074 609,6	109,7	115,5	876 158,4	107,3	114,6
Январь-март	2 798 905,9	111,6	х	2 298 984,3	109,4	х
Апрель	1 048 184,3	114,3	96,2	858 149,0	112,7	96,6
Май	1 103 393,2	114,9	104,4	905 414,8	112,8	104,7
Июнь	1 124 218,9	106,2	101,5	899 766,6	102,6	99,0
Январь-июнь	6 074 702,3	111,6	х	4 962 314,6	109,3	х

¹⁾ В сопоставимых ценах.

Динамика оборота оптовой торговли в сопоставимых ценах



Оборот оптовой торговли по хозяйствующим субъектам в январе-июне 2024 г. в процентах к итогу



- Организации, не относящиеся к субъектам малого и среднего предпринимательства, средняя численность работников которых превышает 15 человек
- Субъекты малого предпринимательства (включая микропредприятия и индивидуальных предпринимателей)
- Организации, не относящиеся к субъектам малого и среднего предпринимательства, средняя численность работников которых не превышает 15 человек
- Субъекты среднего предпринимательства

2.4.2. Запасы отдельных видов топливно-энергетических ресурсов

Запасы угля и мазута топочного на складах потребителей

ТОНН

	Уголь		Топочный мазут	
	на 1 июля 2024 г.	в % к 1 июля 2023 г.	на 1 июля 2024 г.	в % к 1 июля 2023 г.
Всего	347 126,0	230,6	90 155,0	122,7
в том числе по потребителям с основным видом деятельности:				
обрабатывающая промышленность
из них:				
производство бумаги и бумажных изделий	-	-
производство кокса и нефтепродуктов	-	-
производство химических веществ и химических продуктов	-	-	-	-
производство прочей неметаллической минеральной продукции	-	-
производство металлургическое	-	-
производство готовых металлических изделий, кроме машин и оборудования	-	-	6 446,0	99,7
производство прочих транспортных средств и оборудования	-	-
обеспечение электрической энергией, газом и паром; кондиционирование воздуха	307 519,0	322,2	74 991,0	134,3
транспортировка и хранение	131,0	64,9
деятельность гостиниц и предприятий общественного питания
прочие потребители	6 436,0	122,6	4 386,0	67,0
жилищно-коммунальное хозяйство; деятельность домашних хозяйств, как работодателей	403,0	68,5

2.4.3. Продажа и запасы отдельных видов продукции (товаров)¹

Продажа на оптовом рынке товаров в натуральном выражении организациями, не относящимися к субъектам малого предпринимательства, средняя численность работников которых превышает 15 человек, с основным видом экономической деятельности «Оптовая торговля»

	Июнь 2024 г.	Июнь 2024 г. в % к маю 2024 г.	Январь-июнь 2024 г.	Январь-июнь 2024 г. в % к январю-июню 2023 г.
Потребительские товары, тонн				
Мясо и мясо птицы, кроме субпродуктов	47 415,3	102,4	276 403,5	107,4
Изделия колбасные	8 711,7	90,1	51 120,5	107,4
Консервы мясные, тыс. усл. банок	7 257,5	97,6	40 270,3	86,9
Масло сливочное, пасты масляные, масло топленое	2 157,2	108,8	10 926,9	137,6
Молоко, кроме сырого	15 902,7	176,9	54 820,7	124,4
Молоко (частично обезжиренное, цельное) сухое	920,4	98,4	4 949,1	129,3
Сыры	16 441,2	96,7	86 402,5	133,3
Маргарин	456,0	94,0	2 859,7	90,6
Масла растительные	6 650,7	95,8	40 319,6	78,8
Сахар белый свекловичный или тростниковый в твердом состоянии без вкусоароматических или красящих добавок	66 996,2	113,0	323 358,4	125,1
Кондитерские изделия	10 513,5	86,6	72 346,0	100,3
Соль пищевая	1 188,7	99,9	7 324,5	92,7
Изделия макаронные и аналогичные мучные изделия	2 114,3	98,9	13 763,5	91,8
Хлеб и хлебобулочные изделия	9 879,5	97,3	56 510,6	113,6
Рыба и продукты рыбные переработанные (без рыбных консервов)	23 691,2	95,4	150 553,9	94,9
Мука	8 926,9	108,0	59 399,8	148,8
Крупа	4 754,5	95,0	32 610,9	54,6
Сигары, сигары с обреза- нными концами (черуты), си- гариллы (сигары тонкие), сигареты, папиросы, биди, кретек из табака или заменителей табака, тыс. штук	6 094 650,0	111,8	31 673 712,9	112,8

¹ Официальная статистическая информация о продаже и запасах бензинов автомобильных не публикуется на основании решения Правительства Российской Федерации, принятого в соответствии с частью 10 статьи 5 Федерального закона от 29.11.2007 г. №282-ФЗ «Об официальном статистическом учете и системе государственной статистики в Российской Федерации».

Запасы отдельных товаров в организациях, не относящихся к субъектам малого предпринимательства, средняя численность работников которых превышает 15 человек, с основным видом экономической деятельности «Оптовая торговля»

	Запасы на 1 июля 2024 г.	В % к запасам на 1 июня 2024 г.
Потребительские товары, тонн		
Мясо и мясо птицы, кроме субпродуктов	30 236,9	116,1
Изделия колбасные	2 196,2	97,7
Консервы мясные, тыс. усл. банок	1 464,4	104,8
Молоко, кроме сырого	3 130,6	117,6
Молоко (частично обезжиренное, цельное) сухое	497,4	107,7
Сыры	8 567,9	100,3
Маргарин	88,5	99,8
Масло сливочное, пасты масляные, масло топленое	450,9	70,8
Масла растительные	2 416,3	82,9
Хлеб и хлебобулочные изделия	3 380,8	97,9
Сахар белый свекловичный или тростниковый в твердом состоянии без вкусоароматических или красящих добавок	20 616,7	137,0
Кондитерские изделия	8 462,0	89,2
Мука	2 351,4	96,5
Крупа	1 870,1	67,5
Изделия макаронные и аналогичные мучные изделия	1 469,5	87,5
Соль пищевая	576,7	77,0
Рыба и продукты рыбные переработанные (без рыбных консервов)	9 393,9	103,5
Консервы рыбные, тыс. усл. банок	20 738,2	106,2
Воды минеральные природные упакованные, воды питьевые упакованные, не содержащие сахара, подсластителей, ароматизаторов и других пищевых веществ тысяча полулитров	6 105,8	103,8
Препараты лекарственные тысяча упаковок	45 661,0	63,3
Сигары, сигары с обрезанными концами (черуты), сигариллы (сигары тонкие), сигареты, папиросы, биди, икретек из табака или заменителей табака, тыс. штук	39 338 276,4	108,5

3. ИНСТИТУЦИОНАЛЬНЫЕ ПРЕОБРАЗОВАНИЯ

3.1. Характеристика хозяйствующих субъектов

На 1 июля 2024 г. число учтенных в Статистическом регистре хозяйствующих субъектов (Статрегистр) по Московской области составило 526 607 единиц.

Количество хозяйствующих субъектов, учтенных в Статрегистре по Московской области, с учетом предприятий, организаций, их филиалов и индивидуальных предпринимателей

	На 1 июля 2024 г.	В % к 1 июля 2023 г.
Всего	526 607	105,5
в том числе:		
юридические лица	191 124	100,2
из них:		
коммерческие организации	157 042	100,5
некоммерческие организации	34 082	99,1
индивидуальные предприниматели	333 091	108,7
прочие, не включенные в другие группировки	2 392	112,5

Организации, учтенные на территории Московской области, по видам экономической деятельности

	На 1 июля	
	2023 г.	2024 г.
Всего	192 845	193 516
из них:		
сельское, лесное хозяйство, охота, рыболовство и рыбоводство	4 194	4 154
добыча полезных ископаемых	431	427
обрабатывающие производства	18 559	19 029
обеспечение электрической энергией, газом и паром; кондиционирование воздуха	998	975
водоснабжение; водоотведение, организация сбора и утилизации отходов, деятельность по ликвидации загрязнений	1 177	1 139
строительство	22 962	22 723
торговля оптовая и розничная; ремонт автотранспортных средств и мотоциклов	48 055	47 810
транспортировка и хранение	12 186	12 418

окончание

	На 1 июля	
	2023 г.	2024 г.
деятельность гостиниц и предприятий общественного питания	4 389	4 387
деятельность в области информации и связи	5 604	5 947
деятельность финансовая и страховая	2 236	2 209
деятельность по операциям с недвижимым имуществом	29 113	29 149
деятельность профессиональная, научная и техническая	13 788	13 796
деятельность административная и сопутствующие дополнительные услуги	7 829	8 053
государственное управление и обеспечение военной безопасности; социальное обеспечение	1 409	1 361
образование	3 707	3 489
деятельность в области здравоохранения и социальных услуг	4 767	5 032
деятельность в области культуры, спорта, организации досуга и развлечений	3 651	3 588
предоставление прочих видов услуг	7 769	7 810
деятельность домашних хозяйств как работодателей; недифференцированная деятельность частных домашних хозяйств по производству товаров и оказанию услуг для собственного потребления	18	18

**Организации, учтенные на территории
Московской области, по организационно-правовым формам**

единиц

	На 1 июля	
	2023 г.	2024 г.
Всего	192 845	193 516
из них:		
общества с ограниченной ответственностью	152 289	153 054
публичные акционерные общества	322	279
непубличные акционерные общества	2 795	2 807
производственные кооперативы (артели)	169	164
крестьянские (фермерские) хозяйства	500	547
потребительские кооперативы	5 470	5 471
общественные организации	2 853	2 819
ассоциации (союзы)	2 742	2 061
товарищество собственников недвижимости	13 271	13 916
унитарные предприятия	234	187
фонды	1 291	1 334
автономные некоммерческие организации	1 924	2 083
религиозные организации	1 670	1 678
учреждения	5 135	4 681

**Организации, учтенные на территории
Московской области, по формам собственности**

единиц

	На 1 июля	
	2023 г.	2024 г.
Всего	192 845	193 516
из них:		
государственная	1 619	1 673
муниципальная	3 981	3 552
общественных и религиозных организаций (объединений)	5 508	5 503
частная	174 904	176 197
смешанная российская	447	417
потребительской кооперации	102	98
иностранная	4 500	4 419
совместная российская и иностранная	1 719	1 602

**Распределение индивидуальных предпринимателей
по видам экономической деятельности**

	на 1 июля	
	2023 г.	2024 г.
Всего	306 389	333 091
из них:		
сельское, лесное хозяйство, охота, рыболовство и рыбоводство	2 594	2 695
добыча полезных ископаемых	32	31
обрабатывающие производства	14 108	15 224
обеспечение электрической энергией, газом и паром; кондиционирование воздуха	125	127
водоснабжение; водоотведение, организация сбора и утилизации отходов, деятельность по ликвидации загрязнений	560	589
строительство	20 973	23 546
торговля оптовая и розничная; ремонт автотранспортных средств и мотоциклов	117 766	130 142
транспортировка и хранение	42 848	44 477
деятельность гостиниц и предприятий общественного питания	8 760	9 438
деятельность в области информации и связи	14 351	15 681
деятельность финансовая и страховая	2 607	2 622

	на 1 июля	
	2023 г.	2024 г.
деятельность по операциям с недвижимым имуществом	16 507	17 879
деятельность профессиональная, научная и техническая	24 495	26 519
деятельность административная и сопутствующие дополнительные услуги	11 300	12 325
государственное управление и обеспечение военной безопасности; социальное обеспечение	54	54
образование	6 096	6 877
деятельность в области здравоохранения и социальных услуг	1 589	1 672
деятельность в области культуры, спорта, организации досуга и развлечений	6 592	7 165
предоставление прочих видов услуг	15 000	16 000
деятельность домашних хозяйств как работодателей; недифференцированная деятельность частных домашних хозяйств по производству товаров и оказанию услуг для собственного потребления	30	28
коды видов деятельности, представленные налоговыми органами, отсутствующие в ОКВЭД	2	-

3.2. Демография организаций

В июне 2024 г. зарегистрировано 1,4 тыс. организаций (в июне 2023 г. – 1,3 тыс.), количество официально ликвидированных организаций составило 1,4 тыс. (в июне 2023 г. – 2,7 тыс. организаций).

Демография организаций по видам экономической деятельности

единиц

	Количество зарегистрированных организаций		Количество официально ликвидированных организаций	
	июнь 2024 г.	январь-июнь 2024 г.	июнь 2024 г.	январь-июнь 2024 г.
Всего	1 396	8 320	1 404	7 108
в том числе по видам экономической деятельности:				
сельское, лесное хозяйство, охота, рыболовство и рыбоводство	15	101	14	75
добыча полезных ископаемых	5	28	4	21
обрабатывающие производства	129	902	110	537
обеспечение электрической энергией, газом и паром; кондиционирование воздуха	3	21	5	35
водоснабжение; водоотведение, организация сбора и утилизации отходов, деятельность по ликвидации загрязнений	9	27	7	35
строительство	229	1 281	324	1 400

окончание

	Количество зарегистрированных организаций		Количество официально ликвидированных организаций	
	июнь 2024 г.	январь- июнь 2024 г.	июнь 2024 г.	январь- июнь 2024 г.
торговля оптовая и розничная; ремонт автотранспортных средств и мотоциклов	429	2 442	394	2 183
транспортировка и хранение	106	609	101	515
деятельность гостиниц и предприятий общественного питания	29	207	38	170
деятельность в области информации и связи	49	414	40	208
деятельность финансовая и страховая	11	110	17	65
деятельность по операциям с недвижимым имуществом	75	386	72	382
деятельность профессиональная, научная и техническая	125	719	118	531
деятельность административная и сопутствующие дополнительные услуги	71	433	67	358
государственное управление и обеспечение военной безопасности; социальное обеспечение	2	20	8	48
образование	17	70	15	160
деятельность в области здравоохранения и социальных услуг	33	173	13	69
деятельность в области культуры, спорта, организации досуга и развлечений	27	143	19	122
предоставление прочих видов услуг	32	234	36	191
деятельность домашних хозяйств как работодателей; недифференцированная деятельность частных домаш- них хозяйств по производству товаров и оказанию услуг для собственного потребления	0	0	1	2
Деятельность экстерриториальных организаций и органов	0	0	1	1

Демография организаций по формам собственности

единиц

	Количество зарегистрированных организаций		Количество официально ликвидированных организаций	
	июнь 2024 г.	январь- июнь 2024 г.	июнь 2024 г.	январь- июнь 2024 г.
Всего	1 396	8 320	1 404	7 108
в том числе:				
государственная	1	3	3	11
муниципальная	2	19	16	195
общественных и религиозных организаций (объединений)	12	79	9	74
частная	1 329	7 924	1 296	6 484
смешанная российская	1	4	3	9
потребительской кооперации	0	0	0	1
государственной кооперации	1	1	1	1
иностранная собственность	38	236	63	282
совместная российская и иностранная собственность	12	54	13	51

4. ЦЕНЫ

4.1. Индексы цен и тарифов

на конец периода, в процентах

	Июнь 2024 г. к маю 2024 г.	Июнь 2024 г. к декабрю 2023 г.	Июнь 2024 г. к июню 2023 г.	Январь-июнь 2024 г. к январю-июню 2023 г.
Индекс потребительских цен	101,1	105,1	108,1	107,2
Индекс цен производителей промышленных товаров ¹⁾	100,4	102,9	108,3	108,5
Сводный индекс цен на продукцию (затраты, услуги) инвестиционного назначения	100,2	102,1	106,1	106,9
Индекс тарифов на грузовые перевозки	100,01	118,2	120,6	119,9

4.2. Потребительские цены

В январе-июне 2024 г. по сравнению с январем-июнем 2023 г. индекс потребительских цен составил 107,2%, в том числе на продовольственные товары – 107,6%, непродовольственные товары – 106,2%, услуги – 107,7%.

Индексы потребительских цен и тарифов на товары и услуги

на конец периода, в процентах к предыдущему периоду

	Все товары и услуги	В том числе		
		продовольственные товары	непродовольственные товары	услуги
2023 год				
Январь	100,9	101,2	100,8	100,9
Февраль	100,9	101,1	99,9	101,6
Март	100,7	99,98	100,3	101,8
I квартал	102,5	102,2	101,0	104,3
Апрель	100,6	100,6	100,04	101,2
Май	100,8	100,1	100,5	101,6
Июнь	100,3	99,4	100,3	101,2
II квартал	101,7	100,1	100,9	104,0
Июль	100,7	100,7	101,3	100,2
Август	99,8	99,2	101,5	99,0
Сентябрь	100,6	100,8	101,1	100,04
III квартал	101,2	100,7	103,9	99,3
Октябрь	100,4	101,1	100,4	99,7
Ноябрь	101,1	101,4	100,3	101,5
Декабрь	100,3	101,5	100,1	99,2
IV квартал	101,8	104,0	100,7	100,4
Год	107,7	104,6	106,1	113,2
Декабрь 2022 г. к декабрю 2021г.	107,3	107,1	106,6	108,1

¹⁾ На товары, предназначенные для реализации на внутреннем рынке.

	Все товары и услуги	В том числе		
		продовольственные товары	непродовольственные товары	услуги
2024 год				
Январь	100,8	101,3	100,4	100,7
Февраль	100,8	100,7	100,1	101,6
Март	100,6	100,1	100,1	101,4
I квартал	102,2	102,1	100,6	103,8
Апрель	100,4	100,5	100,1	100,6
Май	101,2	100,8	100,4	102,4
Июнь	101,1	101,3	100,4	101,5
II квартал	102,8	102,6	100,9	104,5

Базовый индекс потребительских цен (БИПЦ), исключая изменения цен на отдельные товары, подверженных влиянию факторов административного или сезонного характера, в июне 2024 г. по отношению к предыдущему месяцу составил 100,9%.

Стоимость фиксированного набора потребительских товаров и услуг для межрегиональных сопоставлений покупательной способности населения в расчете на месяц в среднем по Московской области в конце июня 2024 г. составила 25 199,37 рублей и за месяц увеличилась на 1,7%.

Максимальное и минимальное изменение цен в июне 2024 года на отдельные группы продовольственных товаров

на конец периода, в процентах к соответствующему месяцу предыдущего года

	Индекс цен по группе	Максимальное и минимальное изменение цен внутри группы	
		товары	индекс цен
Мясо и птица	114,7	Баранина (кроме бескостного мяса)	127,0
		Говядина бескостная	112,3
Колбасные изделия	105,7	Колбаса полукопченая и варено-копченая	108,5
		Сосиски, сардельки	102,5
Рыба и морепродукты пищевые	106,6	Рыба живая и охлажденная	112,8
		Икра лососевых рыб, отечественная	98,7
Молоко и молочная продукция	103,2	Сырки творожные, глазированные шоколадом	108,8
		Сметана	99,9
Сыр	106,8	Сыры твердые, полутвердые и мягкие	107,9
		Сыры плавленые	103,2
Яйца	146,0	Яйца куриные	146,0
Сахар	99,9	Сахар-песок	99,9

	Индекс цен по группе	Максимальное и минимальное изменение цен внутри группы	
		товары	индекс цен
Хлеб и хлебобулочные изделия	109,6	Хлеб и булочные изделия из пшеничной муки различных сортов	112,9
		Хлопья из злаков (сухие завтраки)	100,5
Крупа и бобовые	105,1	Рис шлифованный	112,8
		Крупа гречневая-ядрица	93,5
Макаронные изделия	99,9	Макаронные изделия из пшеничной муки высшего сорта	100,4
		Вермишель	99,0
Картофель	122,8	Картофель	122,8
Овощи	112,9	Свёкла столовая	162,3
		Лук репчатый	66,4
Фрукты и citrusовые	127,6	Бананы	150,9
		Лимоны	93,9
Алкогольные напитки	103,8	Пиво	110,4
		Коньяк ординарный отечественный	96,5

Стоимость минимального набора продуктов питания, условно отражающая межрегиональную дифференциацию уровня потребительских цен на основные продукты питания, в июне 2024 г. составила 7 318,40 рубля в расчете на месяц и увеличилась по сравнению с маем 2024 г. на 7,8%, по отношению к декабрю предыдущего года – на 18,9%.

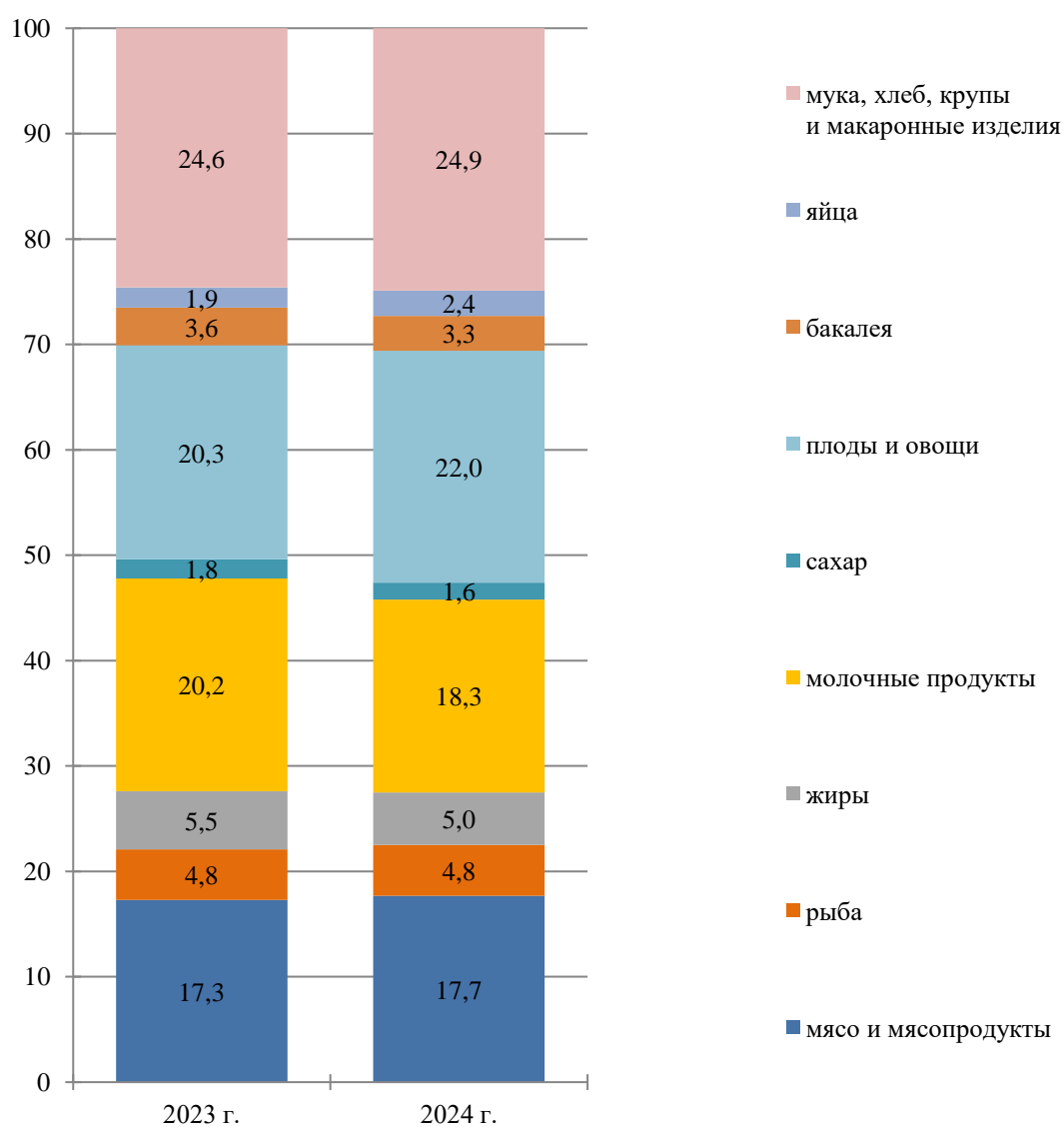
Максимальное и минимальное изменение цен в июне 2024 года на отдельные группы непродовольственных товаров

на конец периода, в процентах к соответствующему месяцу предыдущего года

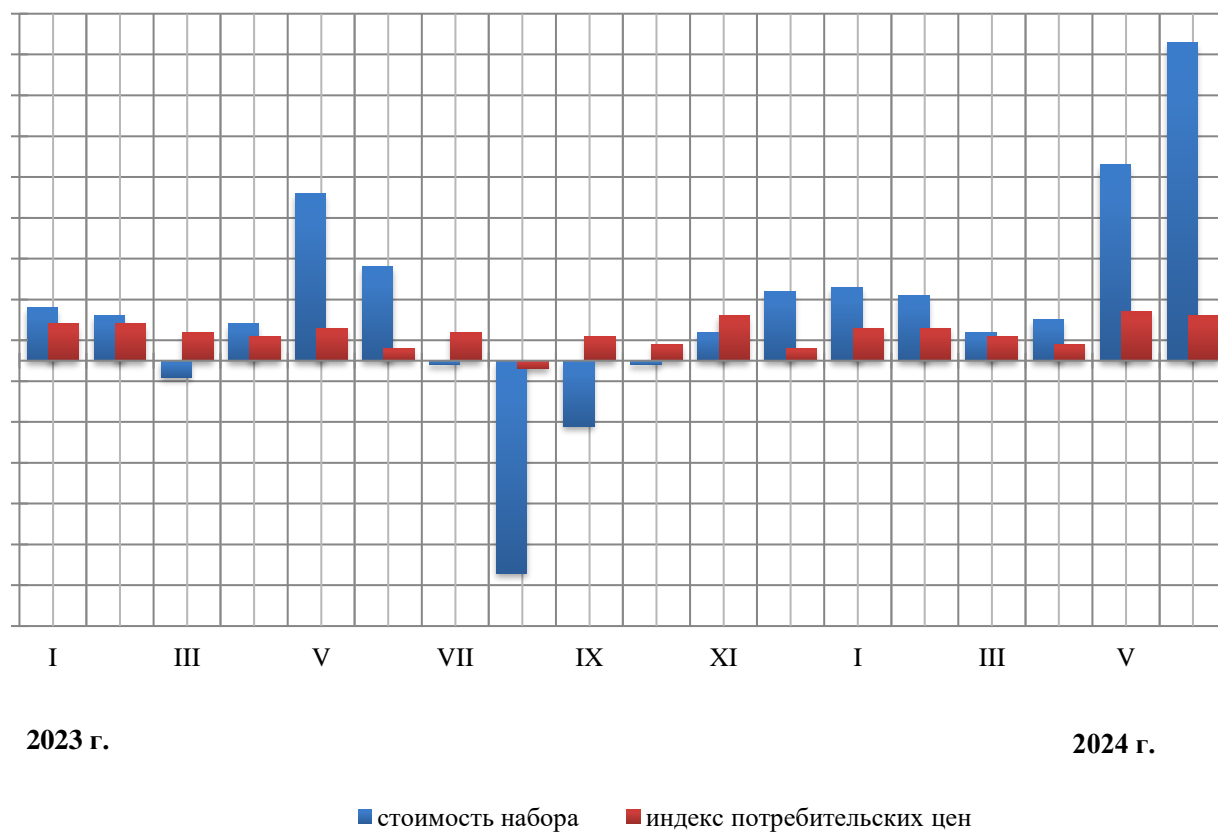
	Индекс цен по группе	Максимальное и минимальное изменение цен внутри группы	
		товары	индекс цен
Одежда и белье	105,0	Халат женский	114,7
		Пальто женское зимнее из шерстяных или полушерстяных тканей	95,3
Трикотажные изделия	106,1	Костюм трикотажный для детей ясельного возраста	115,4
		Трикотажная шапочка детская	99,3
Обувь кожаная, текстильная и комбинированная	99,3	Полуботинки мужские с верхом из искусственной кожи	113,1
		Ботинки, полуботинки для детей дошкольного возраста	93,8
Парфюмерно-косметические товары	105,9	Крем детский	110,8
		Паста зубная	99,0
Печатные издания	105,8	Газета в розницу	111,2
		Учебник, учебное пособие, дидактический материал для общеобразовательной школы	99,4

	Индекс цен по группе	Максимальное и минимальное изменение цен внутри группы	
		товары	индекс цен
Строительные материалы	111,2	Металлочерепица	127,9
		Еврошифер	105,2
Медикаменты	115,5	Бисакодил	159,5
		Мидокалм	100,1

**Структура стоимости минимального набора
продуктов питания в июне 2024 года**
в процентах, в расчете на месяц



**Динамика стоимости минимального набора продуктов питания
и потребительских цен на товары и услуги
на конец периода, в процентах к предыдущему периоду**



Средние потребительские цены и индексы цен на нефтепродукты

	на конец периода			
	Июнь 2024 г., рублей	Июнь 2024 г., в % к маю 2024 г.	Июнь 2024 г., в % к декабрю 2023 г.	Июнь 2024 г., в % к июню 2023 г.
Дизельное топливо, л	63,89	101,1	102,2	110,2
Бензин автомобильный марки АИ-92, л	51,46	101,5	103,3	106,8
Бензин автомобильный марки АИ-95, л	56,81	101,3	103,4	106,8
Бензин автомобильный марки АИ-98 и выше, л	71,61	101,1	103,3	111,0

**Максимальное и минимальное изменение цен и тарифов
в июне 2024 года на отдельные виды услуг**

на конец периода, в процентах к соответствующему месяцу предыдущего года

	Индекс цен и тарифов по группе	Максимальное и минимальное изменение цен внутри группы	
		услуги	индекс цен
		Установка натяжного потолка	124,8
Бытовые услуги	109,7	Услуги организатора проведения торжеств	102,8
		Полет в салоне экономического класса самолета	126,7
Услуги пассажирского транспорта	121,3	Услуги аренды автомобилей	104,3
		Музеи и выставки	109,0
Услуги организаций культуры	105,9	Театры	100,0
		Занятия на курсах профессионального обучения	110,5
Услуги в системе образования	105,9	Обучение в негосударственных образовательных организациях высшего профессионального образования	101,3
		Дом отдыха, пансионат	116,4
Санаторно-оздоровительные услуги	115,5	Санаторий	111,7
		Первичный консультативный осмотр больного у стоматолога	110,2
Медицинские услуги	105,1	Диагностика на магнитно-резонансном или компьютерном томографе	101,6

4.3. Индексы цен производителей промышленных товаров¹⁾

Индекс цен производителей промышленных товаров в январе-июне 2024 г. относительно января-июня 2023 г. составил 108,5%, из него добыча полезных ископаемых – 106,4% в обрабатывающих производствах – 109,6%, в обеспечении электрической энергией, газом и паром; кондиционировании воздуха – 100,0%, в водоснабжении; водоотведении, организации сбора и утилизации отходов, деятельности по ликвидации загрязнений – 100,6%.

Индексы цен производителей промышленных товаров

на конец периода, в процентах

	Всего		В том числе							
	к предыду- щему периоду	к декабрю предыду- щего года	добыча полезных ископаемых		обрабатывающие производства		обеспечение электрической энергией, газом и паром; кондиционирование воздуха		водоснабжение; водоотведение, организация сбора и утилизации отходов, деятельность по ликвидации загрязнений	
			к предыду- щему периоду	к декабрю предыду- щего года	к предыду- щему периоду	к декабрю предыду- щего года	к предыду- щему периоду	к декабрю предыду- щего года	к предыду- щему периоду	к декабрю предыду- щего года
2023 год										
Январь	106,4	106,4	100,0	100,0	106,5	106,5	108,1	108,1	102,5	102,5
Февраль	102,0	107,9	99,2	99,2	102,1	107,9	101,1	109,3	103,0	105,6
Март	100,7	108,7	100,7	99,9	100,6	108,5	102,2	112,4	99,9	105,5
I квартал	108,7	х	99,9	х	108,5	х	112,4	х	105,5	х
Апрель	100,9	109,6	100,5	100,4	101,1	109,7	98,6	110,8	100,1	105,5
Май	100,3	109,9	97,7	98,1	100,3	110,1	99,5	110,2	100,0	105,5
Июнь	100,2	110,1	103,6	101,7	100,2	110,3	99,9	110,1	100,1	105,6
II квартал	101,3	х	101,8	х	101,6	х	98,0	х	100,1	х
Июль	100,2	110,4	102,0	103,7	100,1	110,5	101,3	111,5	100,0	105,6
Август	101,7	112,2	100,5	104,2	101,9	112,5	99,7	111,2	100,0	105,6
Сентябрь	100,8	113,1	103,1	107,4	100,9	113,6	99,4	110,6	100,0	105,6
III квартал	102,6	х	105,6	х	102,9	х	100,5	х	100,0	х
Октябрь	101,9	115,2	99,99	107,4	102,1	115,9	101,6	112,3	99,9	105,5
Ноябрь	99,7	114,9	100,0	107,4	99,8	115,7	98,5	110,7	100,0	105,5
Декабрь	100,8	115,9	99,3	106,6	101,0	116,8	100,03	110,7	100,0	105,5
IV квартал	102,5	х	99,3	х	102,8	х	100,1	х	99,9	х
Год	111,0	х	103,7	х	111,0	х	111,7	х	110,8	х
2024 год										
Январь	99,6	99,6	95,6	95,6	99,7	99,7	98,4	98,4	99,8	99,8
Февраль	101,5	101,1	98,3	94,0	101,6	101,3	100,8	99,2	100,3	100,1
Март	100,5	101,6	101,5	101,6	100,4	101,7	102,1	101,2	100,0	100,1
I квартал	101,6	х	95,4	х	101,7	х	101,2	х	100,1	х
Апрель	99,8	101,4	100,2	95,6	99,9	101,7	98,2	99,4	100,0	100,1
Май	101,0	102,4	128,6	123,0	100,9	102,6	100,9	100,3	100,0	100,1
Июнь	100,4	102,9	96,7	119,0	100,6	103,2	99,0	99,3	100,0	100,1
II квартал	101,2	х	124,7	х	101,4	х	98,1	х	100,0	х

¹⁾ На товары, предназначенные для реализации на внутреннем рынке.

**Индексы цен производителей
по видам экономической деятельности**

на конец периода, в процентах

	Июнь 2024 г. к маю 2024 г.	Июнь 2024 г. к декабрю 2023 г.	Июнь 2024 г. к июню 2023 г.	Январь-июнь 2024 г. к январю-июню 2023 г.
Добыча полезных ископаемых	96,7	119,0	120,4	106,4
добыча камня, песка и глины	96,7	119,0	120,4	106,4
Обрабатывающие производства	100,6	103,2	109,3	109,6
в том числе:				
производство пищевых продуктов	100,9	106,9	112,6	111,9
производство напитков	100,8	104,4	104,7	104,6
производство текстильных изделий	99,3	118,2	119,0	112,5
производство одежды	129,2	110,4	124,7	103,8
обработка древесины и производство изделий из дерева и пробки, кроме мебели, производство изделий из соломки и материалов для плетения	99,9	111,1	123,3	123,8
Деятельность полиграфическая и копирование носителей информации	100,5	111,3	106,3	99,9
производство кокса и нефтепродуктов	95,6	77,9	89,2	126,8
производство химических веществ и химических продуктов	100,8	100,2	107,2	100,5
производство лекарственных средств и материалов, применяемых в медицинских целях и ветеринарии	100,9	104,3	104,5	109,3
производство резиновых и пластмассовых изделий	101,6	98,6	109,7	114,1

	Июнь 2024 г. к маю 2024 г.	Июнь 2024 г. к декабрю 2023 г.	Июнь 2024 г. к июню 2023 г.	Январь-июнь 2024 г. к январю-июню 2023 г.
производство прочей неметаллической минеральной продукции	100,7	102,5	107,0	106,2
производство металлургическое	100,0	100,0	108,9	108,9
производство готовых металлических изделий, кроме машин и оборудования	102,5	101,2	112,1	114,7
производство компьютеров, электронных и оптических изделий	93,8	99,6	99,8	102,6
производство электрического оборудования	100,1	100,1	100,1	100,0
производство машин и оборудования, не включенных в другие группировки	95,0	105,1	112,3	118,8
Производство автотранспортных средств, прицепов и полуприцепов	100,0	106,1	106,1	102,1
производство прочих транспортных средств и оборудования	100,0	104,9	109,3	106,4
производство мебели	101,0	106,4	109,9	104,6
производство прочих готовых изделий	100,0	101,0	101,0	103,9
Обеспечение электрической энергией, газом и паром; кондиционирование воздуха	99,0	99,3	99,9	100,0
из них:				
производство, передача и распределение электроэнергии	98,3	98,8	100,1	99,9
производство, передача и распределение пара и горячей воды; кондиционирование воздуха	100,0	100,0	99,7	100,3
Водоснабжение; водоотведение, организация сбора и утилизации отходов, деятельность по ликвидации загрязнений	100,0	100,1	100,0	100,6

4.4. Индексы цен на продукцию инвестиционного назначения

В январе-июне 2024 г. сводный индекс цен на продукцию (затраты, услуги) инвестиционного назначения составил 106,9% относительно аналогичного периода прошлого года, в том числе индекс цен производителей на строительную продукцию – 103,9%, индекс цен приобретения машин и оборудования инвестиционного назначения – 111,2%, индекс цен на прочую продукцию (затраты, услуги) инвестиционного назначения – 107,5%.

Индексы цен на продукцию (затраты, услуги) инвестиционного назначения

на конец периода, в процентах

	Всего		в том числе на					
	к предыду- щему периоду	к декабрю предыду- щего года	строительную продукцию		приобретение машин и оборудования инвести- ционного назначения		прочую продукцию (затраты, услуги) инве- стиционного назначения	
			к предыдуще- му периоду	к декабрю предыдуще- го года	к предыдуще- му периоду	к декабрю предыдуще- го года	к предыдуще- му периоду	к декабрю предыдуще- го года
2023 год								
Январь	100,9	100,9	100,7	100,7	101,2	101,2	101,3	101,3
Февраль	101,2	102,1	100,4	101,1	102,7	103,9	97,7	99,0
Март	100,1	102,2	100,0	101,1	99,9	103,8	103,0	101,9
I квартал	102,2	х	101,1	х	103,8	х	101,9	х
Апрель	100,9	103,2	100,1	101,2	102,2	106,1	100,6	102,5
Май	99,9	103,1	100,2	101,4	99,5	105,6	100,04	102,5
Июнь	101,1	104,2	100,4	101,8	102,2	107,9	99,0	101,5
II квартал	101,9	х	100,7	х	104,0	х	99,6	х
Июль	101,6	105,9	100,3	102,2	103,5	111,8	100,9	102,4
Август	101,3	107,2	100,7	102,9	102,3	114,3	100,7	103,2
Сентябрь	100,6	107,9	100,3	103,1	101,0	115,5	100,6	103,8
III квартал	103,6	х	101,3	х	107,0	х	102,3	х
Октябрь	100,5	108,5	100,2	103,4	100,8	116,4	101,9	105,8
Ноябрь	99,3	107,6	100,6	104,0	97,3	113,3	100,1	106,0
Декабрь	100,7	108,4	100,2	104,1	101,3	114,7	101,4	107,5
IV квартал	100,4	х	101,0	х	99,3	х	103,5	х
Год	109,2	х	106,0	х	114,4	х	105,6	х
2024 год								
Январь ¹⁾	100,2	100,2	100,4	100,4	99,6	99,6	100,7	100,7
Февраль	100,6	100,8	100,2	100,7	101,3	100,8	101,0	101,7
Март	100,1	100,9	100,0	100,7	100,4	101,3	99,2	100,9
I квартал	100,9	х	100,7	х	101,3	х	100,9	х

¹⁾ Данные уточнены.

	Всего		в том числе на					
	к предыду- щему периоду	к декабрю предыду- щего года	строительную продукцию		приобретение машин и оборудования инвести- ционного назначения		прочую продукцию (затраты, услуги) инве- стиционного назначения	
			к предыдуще- му периоду	к декабрю предыдуще- го года	к предыдуще- му периоду	к декабрю предыдуще- го года	к предыдуще- му периоду	к декабрю предыдуще- го года
2024 год								
Апрель	100,5	101,4	100,2	100,9	101,0	102,2	100,6	101,5
Май	100,5	101,9	100,5	101,4	100,6	102,8	100,3	101,7
Июнь	100,2	102,1	100,3	101,7	99,8	102,6	100,3	102,0
II квартал	101,2	х	101,1	х	101,4	х	101,1	х

Сводные индексы цен на продукцию (затраты, услуги) инвестиционного назначения по видам экономической деятельности

на конец периода, в процентах

	Июнь 2024 г. в % к			Январь-июнь 2024 г. к январю-июню 2023 г.
	маю 2024 г.	декабрю 2023 г.	июню 2023 г.	
Сельское, лесное хозяйство, охота, рыболовство и рыбоводство	99,9	101,2	106,9	107,9
Добыча полезных ископаемых	99,8	102,6	108,3	110,6
Обрабатывающие производства	99,7	102,7	107,7	109,1
Обеспечение электрической энергией, газом и паром; кондиционирование воздуха	100,5	103,5	107,6	107,7
Водоснабжение; водоотведение, организация сбора и утилизации отходов, деятельность по ликвидации загрязнений	99,8	101,9	104,9	105,2
Строительство	99,95	100,8	102,5	102,8
Торговля оптовая и розничная; ремонт автотранспортных средств и мотоциклов	100,4	101,9	107,0	108,5
Транспортировка и хранение	99,9	103,2	108,7	110,2
Деятельность гостиниц и предприятий общественного питания	99,98	102,0	107,2	107,5
Деятельность в области информации и связи	101,6	98,4	104,8	106,3
Деятельность финансовая и страховая	100,3	103,3	107,6	107,9
Деятельность по операциям с недвижимым имуществом	100,4	103,2	105,7	105,3
Деятельность профессиональная, научная и техническая	100,4	103,0	106,5	106,2
Деятельность административная и сопутствующие дополнительные услуги	99,95	104,0	110,7	112,4
Государственное управление и обеспечение военной безопасности; социальное обеспечение	100,4	101,7	105,3	105,5
Образование	101,5	100,6	106,2	106,8
Деятельность в области здравоохранения и социальных услуг	100,4	102,0	107,0	108,3
Деятельность в области культуры, спорта, организации досуга и развлечений	100,5	101,6	106,3	107,1
Предоставление прочих видов услуг	100,6	103,1	107,4	107,5

**Индексы цен на приобретенные строительными организациями
основные материалы, детали и конструкции**

на конец периода, в процентах

	Июнь 2024 г. в % к			Январь-июнь 2024 г. к январю-июню 2023 г.
	к маю 2024 г.	к декабрю 2023 г.	к июню 2023 г.	
Пески природные	101,1	113,6	117,0	117,0
Щебень	105,6	129,6	134,4	120,8
Смеси песчано-гравийные	100,0	100,0	94,4	102,5
Пиломатериалы хвойных пород	100,6	100,9	91,8	77,2
Кирпич керамический неогнеупор- ный строительный	100,04	99,6	101,4	90,7
Портландцемент, цемент глинозе- мистый, цемент шлаковый и анало- гичные гидравлические цементы	99,5	101,8	106,5	107,2
Бетон, готовый для заливки (товарный бетон)	103,6	107,6	112,8	104,0
Растворы строительные	101,2	103,9	133,1	129,5
Материалы и изделия минеральные тепло- и звукоизоляционные	100,7	103,7	117,2	116,2
Сталь арматурная горячекатаная для железобетонных конструкций	102,0	94,9	122,0	118,2
Кабели волоконно-оптические	108,1	145,3	98,1	85,9

4.5. Индексы тарифов на грузовые перевозки

Индекс тарифов на грузовые перевозки в июне 2024 г. составил 100,01% относительно предыдущего месяца.

Динамика тарифов на грузовые перевозки

на конец периода; в процентах

	Всего		В том числе транспорт автомобильный	
	к предыдущему периоду	к декабрю предыдущего года	к предыдущему периоду	к декабрю предыдущего года
2023 год				
Январь	105,2	105,2	105,2	105,2
Февраль	100,0	105,2	100,0	105,2
Март	100,0	105,2	100,0	105,2
I квартал	105,2	х	105,2	х
Апрель	100,0	105,2	100,0	105,2
Май	100,0	105,2	100,0	105,2
Июнь	100,0	105,2	100,0	105,2
II квартал	100,02	х	100,02	х
Июль	100,3	105,6	100,3	105,6
Август	100,02	105,6	100,02	105,6
Сентябрь	100,02	105,6	100,02	105,6
III квартал	100,4	х	100,4	х
Октябрь	100,0	105,6	100,0	105,6
Ноябрь	99,99	105,6	99,99	105,6
Декабрь	100,0	105,6	100,0	105,6
IV квартал	99,99	х	99,99	х
Год	103,5	х	103,5	х
2024 год				
Январь	116,5	116,5	116,5	116,5
Февраль	100,1	116,6	100,1	116,6
Март	99,9	116,6	99,9	116,6
I квартал	116,6	х	116,6	х
Апрель	101,2	118,0	101,2	118,0
Май	100,2	118,2	100,2	118,2
Июнь	100,01	118,2	100,01	118,2
II квартал	101,4	х	101,4	х

Индексы тарифов на грузовые перевозки

на конец периода, в процентах

	Июнь 2024 г. к маю 2024 г.	Июнь 2024 г. к декабрю 2023 г	Июнь 2024 г. к июню 2023 г	Январь-июнь 2024 г. к январю-июню 2023 г.
Грузовой транспорт	100,01	118,2	120,6	119,9
в том числе:				
автомобильный	100,01	118,2	120,6	119,9

4.6. Цены на рынке жилья

Средние цены 1 квадратного метра общей площади квартир, реализуемого юридическими лицами, осуществляющими операции с недвижимостью на первичном рынке жилья

на конец квартала, рублей за 1 кв. метр общей площади

Период	Первичный рынок - все типы квартир	в том числе		
		среднего качества (типовые)	улучшенного качества	элитные
2024 год				
I квартал	192 093,40	192 218,95	191 794,67	-
II квартал	196 482,20	197 801,68	193 342,80	-

Средние цены 1 квадратного метра общей площади квартир, реализуемого юридическими лицами, осуществляющими операции с недвижимостью на вторичном рынке жилья

на конец квартала, рублей за 1 кв. метр общей площади

Период	Вторичный рынок - все типы квартир	в том числе		
		среднего качества (типовые)	улучшенного качества	элитные
2024 год				
I квартал	114 290,09	106 755,19	139 155,57	...
II квартал	115 379,27	107 968,76	140 999,77	...

Индексы цен на первичном рынке жилья по типам квартир в 2024 году

на конец квартала, в процентах

Период	Первичный рынок - все типы квартир	В том числе		
		среднего качества (типовые)	улучшенного качества	элитные
К предыдущему кварталу				
I квартал	98,8	99,5	97,0	-
II квартал	102,3	102,9	100,8	-
К IV кварталу 2023 года				
I квартал	98,8	99,5	97,0	-
II квартал	101,0	102,4	97,8	-
К соответствующему кварталу 2023 года				
I квартал	118,3	118,3	118,1	-
II квартал	124,3	127,1	118,0	-

**Индексы цен на вторичном рынке жилья
по типам квартир в 2024 году**

на конец квартала, в процентах

Период	Вторичный рынок - все типы квартир	В том числе		
		среднего качества (типовые)	улучшенного качества	элитные
К предыдущему кварталу				
I квартал	102,0	103,3	100,2	100,0
II квартал	101,0	101,1	101,3	100,0
К IV кварталу 2023 года				
I квартал	102,0	103,3	100,2	100,0
II квартал	103,0	104,4	101,6	100,0
К соответствующему кварталу 2023 года				
I квартал	109,1	111,5	105,1	104,4
II квартал	108,8	111,2	104,2	101,6

5. ФИНАНСЫ

5.1. Финансовый результат деятельности организаций

(по организациям, не относящимся к субъектам малого предпринимательства, средняя численность работников которых превышает 15 человек)

В январе-мае 2024 г. сальдированный финансовый результат (прибыль минус убыток) организаций составил 726,4 млрд рублей (2,8 тыс. организаций получили прибыль в размере 831,8 млрд рублей, 0,9 тыс. организаций – убыток на сумму 105,4 млрд рублей).

Финансовый результаты деятельности организаций по видам экономической деятельности в январе-мае 2024 г.

	Сальдо прибылей и убытков (-)		Сумма прибыли, млн рублей	Доля прибыльных организаций в общем числе организаций, %	Сумма убытка, млн рублей	Доля убыточных организаций в общем числе организаций, %
	млн рублей	в % к январю-маю 2023 г.				
Всего	726 357,7	117,8	831 772,5	75,7	105 414,8	24,3
в том числе:						
Сельское, лесное хозяйство, охота, рыболовство и рыбоводство	5 846,2	119,7	7 135,1	74,4	1 288,8	25,6
Добыча полезных ископаемых	...	x	...	53,8	605,5	46,2
Обрабатывающие производства	288 752,9	117,7	315 428,0	78,9	26 675,1	21,1
из них:						
производство пищевых продуктов	83 661,3	134,8	84 253,9	84,2	592,7	15,8
производство напитков	40 983,2	107,5	41 239,6	88,0	256,4	12,0
производство текстильных изделий	2 769,6	216,7	...	96,6	...	3,4
производство одежды	1 896,8	111,2	1 945,0	73,3	48,2	26,7
производство кожи и изделий из кожи	...	14,2	...	100,0	-	-
обработка древесины и производство изделий из дерева и пробки, кроме мебели, производство изделий из соломки и материалов для плетения	4 683,4	97,8	5 004,5	70,6	321,1	29,4
производство бумаги и бумажных изделий	9 366,0	88,9	9 584,4	89,5	218,4	10,5
деятельность полиграфическая и копирование носителей информации	2 075,3	102,3	2 287,9	85,0	212,6	15,0

продолжение

	Сальдо прибылей и убытков (-)		Сумма прибыли, млн рублей	Доля прибыльных организаций в общем числе организаций, %	Сумма убытка, млн рублей	Доля убыточных организаций в общем числе организаций, %
	млн рублей	в % к январю-маю 2023 г.				
производство кокса и нефтепродуктов	...	x	...	33,3	...	66,7
производство химических веществ и химических продуктов	26 338,4	109,5	26 972,5	80,4	634,1	19,6
производство лекарственных средств и материалов, применяемых в медицинских целях	11 425,6	181,6	15 078,0	72,7	3 652,4	27,3
производство резиновых и пластмассовых изделий	9 538,2	105,0	10 380,4	83,8	842,1	16,2
производство прочей неметаллической минеральной продукции	18 870,5	130,1	19 708,5	71,4	838,1	28,6
производство металлургическое	8 163,0	129,8	9 125,7	77,4	962,7	22,6
производство готовых металлических изделий, кроме машин и оборудования	41 943,8	117,4	45 314,1	80,0	3 370,3	20,0
производство компьютеров, электронных и оптических изделий	7 715,2	72,8	10 760,2	76,8	3 045,0	23,2
производство электрического оборудования	9 474,4	134,8	9 585,0	85,7	110,6	14,3
производство машин и оборудования, не включенных в другие группировки	3 709,3	139,1	5 273,2	70,3	1 563,9	29,7
производство автотранспортных средств, прицепов и полуприцепов	2 716,5	x	...	85,7	...	14,3
производство прочих транспортных средств и оборудования	6 574,7	276,3	7 455,0	61,9	880,2	38,1
производство мебели	2 092,6	85,7	2 300,1	76,9	207,5	23,1

продолжение

	Сальдо прибылей и убытков (-)		Сумма прибыли, млн рублей	Доля прибыльных организаций в общем числе организаций, %	Сумма убытка, млн рублей	Доля убыточных организаций в общем числе организаций, %
	млн рублей	в % к январю-маю 2023 г.				
производство прочих готовых изделий	318,5	64,9	618,5	71,4	300,1	28,6
ремонт и монтаж машин и оборудования	997,7	690,0	2 022,4	55,6	1 024,7	44,4
Обеспечение электрической энергией, газом и паром; кондиционирование воздуха	34 451,6	86,0	37 065,1	54,1	2 613,5	45,9
из них:						
производство, передача и распределение электроэнергии	...	119,6	...	85,7	377,9	14,3
производство, передача и распределение пара и горячей воды; кондиционирование воздуха	18 083,2	73,7	20 318,8	45,5	2 235,6	54,5
Водоснабжение; водоотведение, организация сбора и утилизация отходов, деятельность по ликвидации загрязнений	2 154,5	59,4	3 977,5	65,7	1 823,0	34,3
Строительство	15 196,4	182,7	24 016,1	78,7	8 819,6	21,3
Торговля оптовая и розничная; ремонт автотранспортных средств и мотоциклов	156 914,5	93,3	177 405,4	79,1	20 491,0	20,9
в том числе:						
торговля оптовая и розничная автотранспортными средствами и мотоциклами и их ремонт	13 332,8	90,9	16 255,5	72,7	2 922,7	27,3
торговля оптовая, кроме оптовой торговли автотранспортными средствами и мотоциклами	93 570,2	99,5	104 096,9	81,3	10 526,7	18,7
торговля розничная, кроме торговли автотранспортными средствами и мотоциклами	50 011,5	84,0	57 053,0	71,2	7 041,5	28,8

	Сальдо прибылей и убытков (-)		Сумма прибыли, млн рублей	Доля прибыльных организаций в общем числе организаций, %	Сумма убытка, млн рублей	Доля убыточных организаций в общем числе организаций, %
	млн рублей	в % к январю-маю 2023 г.				
Транспортировка и хранение	62 392,3	104,9	66 423,6	70,8	4 031,3	29,2
Деятельность гостиниц и предприятий общественного питания	312,6	x	1 905,4	68,3	1 592,7	31,7
Деятельность в области информации и связи	-121,5	x	4 082,7	66,7	4 204,3	33,3
Деятельность финансовая и страховая	36 043,5	138,3	...	82,6	...	17,4
Деятельность по операциям с недвижимым имуществом	82 715,1	431,5	87 168,9	80,4	4 453,9	19,6
Деятельность профессиональная, научная и техническая	3 014,3	20,3	29 595,2	56,6	26 580,9	43,4
Деятельность административная и сопутствующие дополнительные услуги	8 004,5	216,5	8 975,7	74,6	971,2	25,4
Государственное управление и обеспечение военной безопасности; обязательное социальное обеспечение	...	x	-	-	...	100,0
Образование	1 550,5	121,5	1 772,4	86,8	221,9	13,2
Деятельность в области здравоохранения и социальных услуг	2 898,6	234,0	3 242,5	70,8	343,9	29,2
Деятельность в области культуры, спорта, организации досуга и развлечений	25 971,3	104,9	26 380,4	64,9	409,1	35,1
Предоставление прочих видов услуг	235,4	x	273,3	59,1	37,9	40,9

5.2 . Состояние платежей и расчетов в организациях

На 1 июня 2024 г. суммарная задолженность по обязательствам составила 14 119,8 млрд рублей, из неё просроченная – 82,0 млрд рублей или 0,6% от общей суммы задолженности (на 1 июня 2023 г. – 0,5%, на 1 мая 2024 г. – 0,6%).

Кредиторская задолженность на 1 июня 2024 г. составила 8 266,0 млрд рублей, из неё на просроченную задолженность приходилось 77,2 млрд рублей или 0,9% от общей суммы задолженности (на 1 июня 2023 г. – 0,7%, на 1 мая 2024 г. – 1,0%).

**Динамика просроченной кредиторской
задолженности организаций на конец месяца**

	Количество организаций, имеющих просроченную кредиторскую задолженность, единиц	Просроченная кредиторская задолженность, млн рублей
2023 год		
Январь	170	59 794,6
Февраль	170	54 282,1
Март	174	53 772,5
Апрель	170	52 278,5
Май	169	53 689,7
Июнь	175	49 404,5
Июль	174	53 474,4
Август	168	52 380,9
Сентябрь	172	54 818,0
Октябрь	168	52 733,7
Ноябрь	168	51 951,9
Декабрь	171	43 596,0
2024 год		
Январь	156	67 777,5
Февраль	155	70 370,1
Март	157	74 289,4
Апрель	154	78 895,2
Май	157	77 183,5

**Просроченная кредиторская задолженность
по видам экономической деятельности
на 1 июня 2024 года**

	Количество организаций, имеющих просроченную кредиторскую задолженность, единиц	Просроченная кредиторская задолженность, млн рублей	
		всего	в т. ч. задолженность поставщикам и подрядчикам
Всего	157	77 183,5	39 211,2
в том числе:			
Сельское, лесное хозяйство, охота, рыболовство и рыбоводство
Добыча полезных ископаемых	-	-	-
Обрабатывающие производства	51	21 805,7	12 366,3
из них:			
производство пищевых продуктов	3	99,6	93,0
производство напитков
производство текстильных изделий	-	-	-
производство одежды
производство кожи и изделий из кожи

	Количество организаций, имеющих просроченную кредиторскую задолженность, единиц	Просроченная кредиторская задолженность, млн рублей	
		всего	в т. ч. задолженность поставщикам и подрядчикам
обработка древесины и производство изделий из дерева и пробки, кроме мебели, производство изделий из соломки и материалов для плетения
производство бумаги и бумажных изделий
деятельность полиграфическая и копирование носителей информации
производство кокса и нефтепродуктов	-	-	-
производство химических веществ и химических продуктов	-	-	-
производство лекарственных средств и материалов, применяемых в медицинских целях
производство резиновых и пластмассовых изделий	3	136,5	...
производство прочей неметаллической минеральной продукции	6	556,7	535,8
производство металлургическое	3	212,3	...
производство готовых металлических изделий, кроме машин и оборудования	4	2 416,8	1 658,0
производство компьютеров, электронных и оптических изделий	4	2 376,5	763,6
производство электрического оборудования
производство машин и оборудования, не включенных в другие группировки	6	7 232,2	1 468,8
производство автотранспортных средств, прицепов и полуприцепов	...	-	...
производство прочих транспортных средств и оборудования	3	3 630,6	3 625,2
производство мебели	-	-	-
производство прочих готовых изделий
ремонт и монтаж машин и оборудования	7	3 749,9	3 639,2
Обеспечение электрической энергией, газом и паром; кондиционирование воздуха	30	20 514,0	17 848,9
из них:			
производство, передача и распределение электроэнергии	5	782,1	498,9

	Количество организаций, имеющих просроченную кредиторскую задолженность, единиц	Просроченная кредиторская задолженность, млн рублей	
		всего	в т. ч. задолженность поставщикам и подрядчикам
производство, передача и распределение пара и горячей воды; кондиционирование воздуха	25	19 731,9	17 350,1
Водоснабжение; водоотведение, организация сбора и утилизация отходов, деятельность по ликвидации загрязнений	10	4 196,6	2 895,3
Строительство	6	603,1	589,3
Торговля оптовая и розничная; ремонт автотранспортных средств и мотоциклов	21	1 668,0	1 444,7
в том числе:			
торговля оптовая и розничная автотранспортными средствами и мотоциклами и их ремонт
торговля оптовая, кроме оптовой торговли автотранспортными средствами и мотоциклами	1 444,7
торговля розничная, кроме торговли автотранспортными средствами и мотоциклами	-	-	-
Транспортировка и хранение	6	248,8	232,4
Деятельность гостиниц и предприятий общественного питания
Деятельность в области информации и связи
Деятельность финансовая и страховая	-	-	-
Деятельность по операциям с недвижимым имуществом	9	760,4	585,3
Деятельность профессиональная, научная и техническая	13	26 995,7	2 994,1
Деятельность административная и сопутствующие дополнительные услуги	-	-	-
Государственное управление и обеспечение военной безопасности; обязательное социальное обеспечение
Образование	4	74,6	73,8
Деятельность в области здравоохранения и социальных услуг
Деятельность в области культуры, спорта, организации досуга и развлечений
Предоставление прочих видов услуг	-	-	-

Дебиторская задолженность на 1 июня 2024 г. составила 7 405,7 млрд рублей, из неё просроченная – 204,5 млрд рублей или 2,8% от общей суммы дебиторской задолженности (на 1 июня 2023 г. – 2,8%, на 1 мая 2024 г. – 2,8%).

Динамика просроченной дебиторской задолженности организаций на конец месяца

	Количество организаций, имеющих просроченную дебиторскую задолженность, единиц	Просроченная дебиторская задолженность, млн рублей
2023 год		
Январь	856	167 985,5
Февраль	865	174 416,6
Март	912	183 241,0
Апрель	900	169 859,6
Май	900	170 556,3
Июнь	953	211 534,5
Июль	928	182 617,6
Август	936	178 263,5
Сентябрь	948	173 297,5
Октябрь	936	174 865,0
Ноябрь	922	172 244,2
Декабрь	955	170 461,3
2024 год		
Январь	931	181 525,2
Февраль	946	186 547,1
Март	948	190 352,9
Апреля	949	210 517,8
Май	955	204 540,9

**Просроченная дебиторская задолженность по видам экономической деятельности
на 1 июня 2024 года**

	Количество организаций, имеющих просроченную дебиторскую задолженность, единиц	Просроченная дебиторская задолженность, млн рублей	
		всего	в т. ч. задолженность покупателей и заказчиков
Всего	955	204 540,9	159 504,5
в том числе:			
Сельское, лесное хозяйство, охота, рыболовство и рыбоводство	13	1 906,1	1 775,9
Добыча полезных ископаемых	5	702,2	566,8
Обрабатывающие производства	245	40 417,0	32 626,9
в том числе:			
производство пищевых продуктов	34	2 835,8	2 766,3
производство напитков	4	1 716,6	1 716,6
производство текстильных изделий	9	169,2	129,7
производство одежды
производство кожи и изделий из кожи
обработка древесины и производство изделий из дерева и пробки, кроме мебели, производство изделий из соломки и материалов для плетения	3	89,5	85,4
производство бумаги и бумажных изделий	13	2 453,6	2 452,7
деятельность полиграфическая и копирование носителей информации	4	210,7	210,7
производство кокса и нефтепродуктов
производство химических веществ и химических продуктов	17	2 838,4	2 838,4
производство лекарственных средств и материалов, применяемых в медицинских целях	6	548,4	546,5
производство резиновых и пластмассовых изделий	16	1 538,6	1 534,7
производство прочей неметаллической минеральной продукции	27	5 245,5	5 230,9
производство металлургическое	7	1 899,5	1 685,3
производство готовых металлических изделий, кроме машин и оборудования	32	7 212,0	4 778,7
производство компьютеров, электронных и оптических изделий	21	3 418,1	2 933,4
производство электрического оборудования	13	440,9	328,4
производство машин и оборудования, не включенных в другие группировки	11	5 647,2	2 580,9
производство автотранспортных средств, прицепов и полуприцепов
производство прочих транспортных средств и оборудования	5	2 241,3	1 391,1
производство мебели	-	-	-
производство прочих готовых изделий	6	313,4	307,9
ремонт и монтаж машин и оборудования	11	1 479,0	1 072,5

	Количество организа- ций, имеющих просро- ченную дебиторскую задолженность, единиц	Просроченная дебиторская задолженность, млн рублей	
		всего	в т. ч. задолжен- ность покупателей и заказчиков
Обеспечение электрической энергией, газом и паром; кондиционирование воздуха	70	54 868,5	43 651,9
в том числе:			
производство, передача и распределение электроэнергии	11	19 288,8	18 874,2
производство, передача и распределение пара и горячей воды; кондиционирование воздуха	59	35 579,7	24 777,7
Водоснабжение; водоотведение, организация сбора и утилизация отходов, деятельность по ликвидации загрязнений	38	14 923,0	14 923,0
Строительство	53	7 974,7	5 890,8
Торговля оптовая и розничная; ремонт автотранспортных средств и мотоциклов	275	31 990,5	31 164,7
в том числе:			
торговля оптовая и розничная автотранспортными средствами и мотоциклами и их ремонт	26	1 948,7	1 507,7
торговля оптовая, кроме оптовой торговли автотранспортными средствами и мотоциклами	233	29 753,4	29 369,2
торговля розничная, кроме торговли автотранспортными средствами и мотоциклами	16	288,4	287,8
Транспортировка и хранение	57	9 453,4	8 396,8
Деятельность гостиниц и предприятий общественного питания	13	961,6	961,3
Деятельность в области информации и связи	13	1 380,0	1 379,7
Деятельность финансовая и страховая
Деятельность по операциям с недвижимым имуществом	67	7 857,1	7 745,7
Деятельность профессиональная, научная и техническая	41	26 692,1	6 960,2
Деятельность административная и сопутствующие дополнительные услуги	13	1 885,0	1 885,0
Государственное управление и обеспечение военной безопасности; обязательное социальное обеспечение
Образование	23	73,0	64,7
Деятельность в области здравоохранения и социальных услуг	11	133,8	75,2
Деятельность в области культуры, спорта, организации досуга и развлечений	7	14,6	14,3
Предоставление прочих видов услуг	7	73,4	73,4

**Дебиторская и кредиторская задолженность
на 1 июня 2024 года**

миллионов рублей

	Дебиторская задолженность		Кредиторская задолженность	
	всего	в т. ч. покупателей и заказчиков	всего	в т. ч. поставщикам и подрядчикам
Всего	7 405 699,1	3 238 504,6	8 265 999,8	3 087 767,2
в том числе:				
Сельское, лесное хозяйство, охота, рыболовство и рыбоводство	26 959,3	14 314,4	29 586,1	18 901,9
Добыча полезных ископаемых
Обрабатывающие производства	1 962 517,4	1 045 834,8	2 315 434,9	838 554,1
из них:				
производство пищевых продуктов	177 097,6	136 773,5	206 948,9	141 290,1
производство напитков	136 944,1	111 910,0	161 813,0	106 539,6
производство текстильных изделий	14 109,0	8 041,6	14 727,6	6 054,5
производство одежды	10 371,3	6 959,7	20 893,8	8 363,8
производство кожи и изделий из кожи
обработка древесины и производство изделий из дерева и пробки, кроме мебели, производство изделий из соломки и материалов для плетения	13 169,1	6 459,8	15 161,4	5 486,7
производство бумаги и бумажных изделий	33 742,8	23 173,9	36 655,3	19 780,3
деятельность полиграфическая и копирование носителей информации	8 540,7	4 616,5	5 537,3	2 372,1
производство кокса и нефтепродуктов
производство химических веществ и химических продуктов	138 907,2	99 383,8	100 762,7	59 101,2
производство лекарственных средств и материалов, применяемых в медицинских целях	90 832,7	72 160,2	88 307,9	63 820,8
производство резиновых и пластмассовых изделий	63 397,1	45 084,7	41 519,2	20 024,8
производство прочей неметаллической минеральной продукции	93 148,7	44 274,6	91 246,2	37 783,3

продолжение

	Дебиторская задолженность		Кредиторская задолженность	
	всего	в т. ч. покупателей и заказчиков	всего	в т. ч. поставщикам и подрядчикам
производство металлургическое	56 667,3	21 386,9	80 209,4	25 884,5
производство готовых металлических изделий, кроме машин и оборудования	629 346,4	261 327,8	761 550,7	171 457,1
производство компьютеров, электронных и оптических изделий	111 694,8	47 283,7	179 347,9	39 348,6
производство электрического оборудования	29 633,2	18 318,9	53 472,6	28 558,0
производство машин и оборудования, не включенных в другие группировки	139 799,5	55 760,8	176 175,5	39 319,7
производство автотранспортных средств, прицепов и полуприцепов	17 875,7	5 572,8	28 299,4	7 539,3
производство прочих транспортных средств и оборудования	101 571,2	35 699,5	140 475,5	24 341,5
производство мебели	9 264,0	6 544,5	16 672,9	3 793,8
производство прочих готовых изделий	6 217,7	4 612,3	5 069,1	2 189,3
ремонт и монтаж машин и оборудования	29 330,4	12 291,5	43 184,5	8 554,8
Обеспечение электрической энергией, газом и паром; кондиционирование воздуха	196 789,3	120 630,4	185 267,9	102 195,0
из них:				
производство, передача и распределение электроэнергии
производство, передача и распределение пара и горячей воды; кондиционирование воздуха	119 059,4	70 465,3	115 253,1	71 683,1
Водоснабжение; водоотведение, организация сбора и утилизация отходов, деятельность по ликвидации загрязнений	52 229,0	40 618,9	48 969,5	21 483,3
Строительство	501 031,4	163 009,2	699 823,5	218 767,1
Торговля оптовая и розничная; ремонт автотранспортных средств и мотоциклов	2 535 133,4	959 674,0	3 256 453,9	1 546 616,1

	Дебиторская задолженность		Кредиторская задолженность	
	всего	в т. ч. покупателей и заказчиков	всего	в т. ч. поставщикам и подрядчикам
в том числе:				
торговля оптовая и розничная автотранспортными средствами и мотоциклами и их ремонт	143 073,8	76 530,8	218 087,9	128 554,1
торговля оптовая, кроме оптовой торговли автотранспортными средствами и мотоциклами	1 398 114,1	778 716,5	1 635 889,3	1 085 183,1
торговля розничная, кроме торговли автотранспортными средствами и мотоциклами	993 945,5	104 426,7	1 402 476,7	332 878,9
Транспортировка и хранение	241 049,4	121 600,8	326 147,7	86 378,9
Деятельность гостиниц и предприятий общественного питания	16 579,3	8 065,3	14 227,6	8 946,0
Деятельность в области информации и связи	34 582,1	12 829,8	30 381,5	6 725,6
Деятельность финансовая и страховая	868 972,3	539 883,5	104 767,6	26 684,4
Деятельность по операциям с недвижимым имуществом	112 967,4	53 463,3	181 470,3	82 394,1
Деятельность профессиональная, научная и техническая	765 590,4	127 019,4	940 046,0	86 584,8
Деятельность административная и сопутствующие дополнительные услуги	28 962,2	18 204,9	46 303,6	13 433,2
Государственное управление и обеспечение военной безопасности; обязательное социальное обеспечение
Образование	5 978,5	2 625,2	10 375,4	3 455,9
Деятельность в области здравоохранения и социальных услуг	5 388,3	2 300,6	11 468,0	2 670,3
Деятельность в области культуры, спорта, организации досуга и развлечений	8 171,4	1 555,9	16 989,2	3 777,3
Предоставление прочих видов услуг	1 095,7	538,2	2 963,5	641,4

III. СОЦИАЛЬНАЯ СФЕРА

1. ЗАРАБОТНАЯ ПЛАТА

Среднемесячная номинальная заработная плата работников организаций, начисленная в январе-мае 2024 г., по оперативным данным, составила 91 815,9 рубля и увеличилась по сравнению с январем-маем 2023 г. на 20,2%. Реальная заработная плата, рассчитанная с учетом индекса потребительских цен, в январе-мае 2024 г. составила 112,3% к уровню января-мая 2023 г.

Динамика среднемесячной номинальной и реальной начисленной заработной платы работников организаций

	Среднемесячная номинальная начисленная заработная плата, рублей ¹⁾	в % к		Реальная заработная плата, в % к	
		предыдущему периоду	соответствующему периоду предыдущего года	предыдущему периоду	соответствующему периоду предыдущего года
2023 год					
Январь	72 774,5	79,1	112,9	78,4	99,5
Февраль	72 336,7	99,4	114,5	98,5	101,3
Март	78 263,1	108,2	108,5	107,5	102,3
I квартал	74 465,6	x	111,9	x	101,1
Апрель	78 723,1	100,6	115,1	99,99	109,7
Май	79 272,0	100,7	118,0	99,95	112,0
Июнь	84 953,7	107,2	115,6	106,9	109,3
I полугодие	77 714,8	x	114,1	x	105,7
Июль	79 930,7	94,1	117,1	93,4	109,4
Август	78 617,2	98,4	119,6	98,6	111,5
Сентябрь	82 496,3	104,9	117,2	104,3	109,0
Январь-сентябрь	78 584,1	x	115,4	x	107,1
Октябрь	85 938,8	104,2	119,6	103,8	111,2
Ноябрь	86 102,9	100,2	119,1	99,1	110,5
Декабрь	110 081,6	127,9	117,1	127,6	109,2
Год²⁾	83 195,1	x	117,7	x	109,3
2024 год					
Январь	88 323,6	80,2	121,0	79,5	112,9
Февраль	87 368,4	98,9	120,7	98,1	112,7
Март	94 983,4	108,7	121,2	108,1	113,3
I квартал	90 231,1	x	121,0	x	113,0
Апрель	93 479,5	98,4	118,5	98,0	111,0
Май	94 891,2	101,5	119,5	100,3	111,4

¹⁾ Оперативные данные.

²⁾ Утвержденные данные.

**Среднемесячная начисленная заработная плата работников организаций
(без выплат социального характера) по видам экономической деятельности**

	Май 2024 г.			Январь-май 2024 г.	
	рублей	в % к		рублей	в % к январю-маю 2023 г.
		маю 2023 г.	апрелю 2024 г.		
Всего	94 891,2	119,5	101,5	91 815,9	120,2
в том числе:					
Сельское, лесное хозяйство, охота, рыболовство и рыбоводство	72 580,2	117,6	103,4	69 317,6	120,8
в том числе:					
растениеводство и животноводство, охота и предоставление соответствующих услуг в этих областях	73 490,8	118,3	105,1	70 400,4	121,5
лесоводство и лесозаготовки	70 484,7	112,4	93,1	65 128,5	114,9
рыболовство и рыбоводство	41 100,8	109,5	93,0	42 574,7	114,1
Добыча полезных ископаемых	121 487,5	113,5	116,6	98 405,6	108,7
из них:					
добыча прочих полезных ископаемых	115 975,6	115,9	113,8	95 020,7	113,7
предоставление услуг в области добычи полезных ископаемых	218 337,8	147,8	194,5	132 012,2	99,5
Обрабатывающие производства	97 276,6	120,2	101,6	94 758,4	119,4
в том числе:					
производство пищевых продуктов	88 892,0	119,4	98,4	91 251,0	120,7
производство напитков	96 213,7	111,6	94,2	97 123,6	116,5
производство табачных изделий	55 294,3	178,0	100,6	54 686,7	175,4
производство текстильных изделий	82 659,6	107,9	118,9	74 234,0	110,1
производство одежды	54 718,7	122,0	95,7	53 579,5	125,1
производство кожи и изделий из кожи	51 959,5	136,9	85,3	56 478,4	142,4
обработка древесины и производство изделий из дерева и пробки, кроме мебели, производство изделий из соломки и материалов для плетения	57 853,1	108,6	103,9	55 302,0	113,2
производство бумаги и бумажных изделий	97 399,1	124,5	100,5	97 469,8	121,8
деятельность полиграфическая и копирование носителей информации	95 610,5	116,0	99,7	95 100,5	120,3
производство кокса и нефтепродуктов	160 878,5	78,6	111,9	152 727,5	98,1
производство химических веществ и химических продуктов	107 884,4	113,0	105,4	104 282,2	117,7

	Май 2024 г.			Январь-май 2024 г.	
	рублей	в % к		рублей	в % к январю-маю 2023 г.
		маю 2023 г.	апрелю 2024 г.		
производство лекарственных средств и материалов, применяемых в медицинских целях	117 840,4	118,1	93,1	124 130,7	114,8
производство резиновых и пластмассовых изделий	75 871,5	109,6	100,7	73 906,0	113,4
производство прочей неметаллической минеральной продукции	94 251,5	124,7	101,0	91 617,5	121,5
производство металлургическое	101 221,4	119,5	94,6	102 804,3	120,2
производство готовых металлических изделий, кроме машин и оборудования	101 917,7	124,3	105,5	97 610,5	119,1
производство компьютеров, электронных и оптических изделий	130 164,8	129,6	105,7	116 077,8	120,2
производство электрического оборудования	105 940,2	120,7	96,7	103 607,6	118,8
производство машин и оборудования, не включенных в другие группировки	106 651,4	120,5	100,6	101 900,7	119,4
производство автотранспортных средств, прицепов и полуприцепов	104 490,7	128,3	99,2	104 826,3	126,3
производство прочих транспортных средств и оборудования	116 518,7	120,5	106,5	111 966,2	122,0
производство мебели	65 681,0	111,4	101,6	64 901,8	114,5
производство прочих готовых изделий	73 314,9	111,7	91,5	78 726,9	120,8
ремонт и монтаж машин и оборудования	102 045,4	128,8	107,9	94 158,8	123,4
Обеспечение электрической энергией, газом и паром; кондиционирование воздуха	94 480,6	114,7	93,2	93 134,7	117,5
Водоснабжение; водоотведение, организация сбора и утилизации отходов, деятельность по ликвидации загрязнений	71 201,0	124,3	107,5	67 362,9	120,8
Строительство	79 625,6	115,7	105,1	75 747,7	114,5
Торговля оптовая и розничная; ремонт автотранспортных средств и мотоциклов	90 206,2	124,4	101,6	88 058,3	122,6
из них:					
торговля оптовая, кроме оптовой торговли автотранспортными средствами и мотоциклами	99 155,2	122,8	95,3	99 400,1	119,4
торговля розничная, кроме торговли автотранспортными средствами и мотоциклами	82 693,5	124,9	108,2	79 059,1	125,1

	Май 2024 г.			Январь-май 2024 г.	
	рублей	в % к		рублей	в % к январю-маю 2023 г.
		маю 2023 г.	апрелю 2024 г.		
Транспортировка и хранение	105 824,9	116,9	107,2	99 666,2	117,9
в том числе:					
деятельность сухопутного и трубопроводного транспорта	98 681,4	114,0	116,0	86 546,3	118,8
деятельность водного транспорта	214 841,8	270,5	285,5	90 650,6	223,8
деятельность воздушного и космического транспорта	191 512,2	122,4	95,7	189 565,9	119,3
складское хозяйство и вспомогательная транспортная деятельность	99 427,5	117,2	105,5	97 047,5	117,4
деятельность почтовой связи и курьерская деятельность	65 313,6	131,2	99,2	65 297,0	131,6
Деятельность гостиниц и предприятий общественного питания	59 771,6	110,3	111,0	59 630,0	114,4
Деятельность в области информации и связи	137 576,5	132,7	84,4	142 755,4	135,8
Деятельность финансовая и страховая	134 221,6	114,4	63,3	146 221,8	114,4
Деятельность по операциям с недвижимым имуществом	64 397,6	101,0	95,9	67 615,4	111,1
Деятельность профессиональная, научная и техническая	122 255,1	113,2	105,7	116 216,1	112,3
из нее					
научные исследования и разработки	124 662,3	112,8	101,4	121 170,8	112,6
Деятельность административная и сопутствующие дополнительные услуги	57 540,0	121,3	111,5	53 821,7	119,1
Государственное управление и обеспечение военной безопасности; социальное обеспечение	74 978,2	113,9	92,7	75 639,7	117,7
Образование	86 628,1	110,2	118,1	74 095,3	112,2
Деятельность в области здравоохранения и социальных услуг	85 612,4	118,1	106,0	82 217,6	120,0
Деятельность в области культуры, спорта, организации досуга и развлечений	77 212,4	117,6	104,4	74 669,1	118,0
Предоставление прочих видов услуг	61 157,4	124,4	97,4	62 386,2	131,0

Просроченная задолженность по заработной плате организаций наблюдаемых видов экономической деятельности (не относящихся к субъектам малого предпринимательства).

Суммарная задолженность по заработной плате на 1 июля 2024 г. составила 0,8 млн рублей.

**Динамика просроченной задолженности по заработной плате
(на начало месяца)**

	Просроченная задолженность по заработной плате		в том числе задолженность из-за:				Численность работников, перед которыми имеется просроченная задолженность по заработной плате, человек
			несвоевременного получения денежных средств из бюджетов всех уровней		отсутствия собственных средств		
	тыс. рублей	в % к предыдущему месяцу	тыс. рублей	в % к предыдущему месяцу	тыс. рублей	в % к предыдущему месяцу	
2023 год							
Январь	417	2,1	-	-	417	2,1	1
Февраль	417	100,0	-	-	417	100,0	1
Март	417	100,0	-	-	417	100,0	1
Апреля	417	100,0	-	-	417	100,0	1
Май	11 039	в 26,5 р.	-	-	11 039	в 26,5 р.	206
Июнь	10 545	95,5	-	-	10 545	95,5	218
Июль	417	4,0	-	-	417	4,0	1
Август	417	100,0	-	-	417	100,0	1
Сентябрь	6 582	в 15,8 р.	-	-	6 582	в 15,8 р.	180
Октябрь	14 747	224,1	-	-	14 747	224,1	179
Ноябрь	4 764	32,3	-	-	4 764	32,3	116
Декабрь	6 259	131,4	-	-	6 259	131,4	123
2024 год							
Январь	417	6,7	-	-	417	6,7	1
Февраль	685	х	-	-	685	х	67
Март	2542	371,1	-	-	2542	371,1	45
Апрель	-	-	-	-	-	-	-
Май	-	-	-	-	-	-	-
Июнь	-	-	-	-	-	-	-
Июль	837	-	-	-	837	-	3

Задолженность из-за несвоевременного получения денежных средств из бюджетов всех уровней на 1 июля 2024 г. отсутствовала.

2. ЗАНЯТОСТЬ И БЕЗРАБОТИЦА

2.1. Занятость

Численность рабочей силы по предварительным итогам выборочного обследования рабочей силы в возрасте 15 лет и старше в среднем за апрель – июнь 2024 г. составила 4 651,3 тыс. человек, в их числе 4 565,7 тыс. человек или 98,2% были заняты в экономике, и 85,6 тыс. человек (1,8%) не имели занятия, но активно его искали (в соответствии с методологией Международной Организации Труда они классифицируются как безработные).

Динамика численности рабочей силы в возрасте 15 лет и старше¹⁾

В среднем	Рабочая сила, тыс. человек	в том числе		Уровень участия в рабочей силе, в %	Уровень занятости, в %	Уровень безрабо- тицы, в %
		занятые	безработные			
2023 год²⁾						
за ноябрь 2022 года- январь 2023 года	4 331,9	4 199,3	132,6	65,7	63,7	3,1
за декабрь 2022 года- февраль 2023 года	4 518,7	4 384,3	134,4	66,2	64,3	3,0
за январь-март	4 705,9	4 569,8	136,1	66,8	64,9	2,9
за февраль-апрель	4 703,8	4 569,8	134,0	66,8	64,9	2,8
за март-май	4 704,3	4 573,8	130,6	66,8	64,9	2,8
за апрель-июнь	4 705,1	4 578,5	126,6	66,8	65,0	2,7
за май-июль	4 704,4	4 582,0	122,4	66,8	65,0	2,6
за июнь-август	4 703,7	4 584,6	119,1	66,8	65,1	2,5
за июль-сентябрь	4 705,0	4 587,3	117,6	66,8	65,1	2,5
за август-октябрь	4 708,8	4 591,5	117,2	66,8	65,2	2,5
за сентябрь-ноябрь	4 712,8	4 595,5	117,3	66,9	65,2	2,5
за октябрь-декабрь	4 714,4	4 598,7	115,7	66,9	65,3	2,5
год	4 707,6	4 583,6	124,0	66,8	65,1	2,6
2024 год						
за ноябрь 2023 года- январь 2024 года	4 689,7	4 584,1	105,6	66,4	64,9	2,3
за декабрь 2023 года- февраль 2024 года	4 664,4	4 568,9	95,5	65,9	64,6	2,0
за январь-март	4 639,0	4 552,5	86,5	65,5	64,2	1,9
за февраль-апрель	4 640,2	4 554,3	85,9	65,5	64,3	1,9
за март-май	4 639,4	4 552,8	86,7	65,5	64,2	1,9
за апрель-июнь	4 651,3	4 565,7	85,6	65,6	64,4	1,8

¹⁾ В целях повышения представительности данных об экономической активности населения показатели занятости и безработицы приводятся в среднем за последние три месяца.

²⁾ Начиная с января 2023 г. показатели «Численность занятых» и «Численность безработных» в абсолютном выражении увеличились в связи с изменением демографического массива (с учетом итогов Всероссийской переписи населения 2020 года), используемого при проведении выборочного обследования рабочей силы в возрасте 15 лет и старше. В целом по Московской области, несмотря на увеличение показателя «Численность безработных», уровень безработицы снижается.

Динамика уровня занятости населения в возрасте 15 лет и старше

в процентах

В среднем	Уровень занятости			Удельный вес женщин в численности занятого населения
	Всего	мужчины	женщины	
2023 год				
за ноябрь 2022 года-январь 2023 года	63,7	71,6	57,0	48,6
за декабрь 2022 года-февраль 2023 года	64,3	72,3	57,4	48,1
за январь-март	64,9	72,6	58,1	47,9
за февраль-апрель	64,9	72,7	58,0	47,9
за март-май	64,9	72,5	58,3	48,0
за апрель-июнь	65,0	72,2	58,7	48,3
за май-июль	65,0	72,3	58,7	48,3
за июнь-август	65,1	72,6	58,5	48,1
за июль-сентябрь	65,1	72,9	58,3	47,9
за август-октябрь	65,2	73,3	58,1	47,6
за сентябрь-ноябрь	65,2	73,6	58,0	47,5
за октябрь-декабрь	65,3	73,4	58,2	47,7
год	65,1	72,8	58,3	47,9
2024 год				
за ноябрь 2023 года-январь 2024 года	64,9	72,6	58,3	48,0
за декабрь 2023 года-февраль 2024 года	64,6	72,0	58,1	48,1
за январь-март	64,2	72,0	57,5	47,8
за февраль-апрель	64,3	72,0	57,6	47,9
за март-май	64,2	71,5	57,9	48,2
за апрель-июнь	64,4	71,6	58,2	48,3

По отчетным данным организаций, не относящихся к субъектам малого предпринимательства, средняя численность работников которых превышает 15 человек, численность их штатных работников (без учета внешних совместителей) в мае 2024 г. составила 1 769,4 тыс. человек (89,3% от общей численности замещенных рабочих мест). На условиях совместительства и по договорам гражданско-правового характера для работы на этих организациях привлекалось еще 213,0 тыс. человек (в эквиваленте полной занятости). По сравнению с апрелем 2024 г. общая численность всех указанных категорий работников уменьшилась на 1,0% и составила 1 982,4 тыс. человек.

**Число замещенных рабочих мест в организациях,
не относящихся к субъектам малого предпринимательства, средняя численность
работников которых превышает 15 человек**

	Май 2024 г. ¹⁾ , тысяч	В % к:		Январь- май 2024 г. ¹⁾	В % к январю- маю 2023 г.
		маю 2023 г.	апрелю 2024 г.		
Всего замещенных рабочих мест	1 982,4	103,3	99,0	2 005,5	104,4
в том числе:					
работниками списочного состава (без внешних совместителей)	1 769,4	101,1	99,7	1 769,7	101,1
внешними совместителями	32,5	100,2	100,1	32,6	101,6
работниками, выполнявшими работы по договорам гражданско-правового характера	180,4	132,6	92,3	203,2	145,5

В общей численности замещенных рабочих мест в организациях рабочие места внешних совместителей в январе-мае 2024 г. составляли 1,6%, лиц, выполнявших работы по гражданско-правовым договорам – 10,1%.

¹⁾ Оперативные данные.

**Число замещенных рабочих мест в организациях
по видам экономической деятельности в мае 2024 года**
(по организациям, не относящимся к субъектам малого предпринимательства,
средняя численность работников которых превышает 15 человек)

человек

	Всего замещенных рабочих мест, человек	в том числе работниками			Число замещенных рабочих мест, в % к соответ- ствующему месяцу прошлого года
		списочного состава (без внеш- них совме- стителей)	внешними совмести- телями	выполнявшими работы по договорам гражданско- правового характера	
Всего	1 982 387	1 769 432	32 545	180 410	103,3
в том числе:					
Сельское, лесное хозяйство, охота, рыболовство и рыбоводство	21 721	21 196	255	270	93,7
в том числе:					
растениеводство и животноводство, охота и предоставление соответствующих услуг в этих областях	18 182	17 692	226	263	93,4
лесоводство и лесозаготовки	3 315	3 288	95,0
рыболовство и рыбоводство	225	217	103,8
Добыча полезных ископаемых	1 852	1 801	37	14	98,1
из них:					
добыча прочих полезных ископаемых	1 758	1 711	98,5
предоставление услуг в области добычи полезных ископаемых
Обрабатывающие производства	386 719	378 112	3 016	5 591	103,4
в том числе:					
производство пищевых продуктов	65 652	64 741	421	490	100,9
производство напитков	6 674	6 618	30	26	94,2
производство табачных изделий	-	...
производство текстильных изделий	4 942	4 885	45	11	100,7
производство одежды	4 710	4 623	65	22	113,1
производство кожи и изделий из кожи	1 550	1 541	7	...	95,9
обработка древесины и производство изделий из дерева и пробки, кроме мебели, производство изделий из соломки и материалов для плетения	2 933	2 716	22	194	110,4
производство бумаги и бумажных изделий	12 862	12 647	74	141	102,3
деятельность полиграфическая и копирование носителей информации	4 364	4 274	38	52	96,2
производство кокса и нефтепродуктов
производство химических веществ и химических продуктов	19 354	18 919	211	224	102,7
производство лекарственных средств и материалов, применяемых в медицинских целях	15 765	13 200	107	2 459	101,8

продолжение

	Всего замещенных рабочих мест, человек	в том числе работниками			Число замещенных рабочих мест, в % к соответ- ствующему месяцу прошлого года
		списочного состава (без внеш- них совме- стителей)	внешними совмести- телями	выполнявшими работы по договорам гражданско- правового характера	
производство резиновых и пластмассовых изделий	26 944	26 554	177	213	105,3
производство прочей неметаллической минеральной продукции	25 462	25 135	201	127	98,5
производство металлургическое	15 995	15 882	85	28	101,5
производство готовых металлических изделий, кроме машин и оборудования	40 710	40 005	276	429	103,5
производство компьютеров, электронных и оптических изделий	32 703	31 937	436	331	110,4
производство электрического оборудования	13 350	13 066	171	113	108,4
производство машин и оборудования, не включенных в другие группировки	28 454	27 940	226	288	116,1
производство автотранспортных средств, прицепов и полуприцепов	7 605	7 571	31	...	102,6
производство прочих транспортных средств и оборудования	30 156	29 998	112	46	97,8
производство мебели	11 548	11 466	58	24	106,6
производство прочих готовых изделий	4 444	4 244	99	101	82,3
ремонт и монтаж машин и оборудования	9 305	8 940	101	264	115,8
Обеспечение электрической энергией, газом и паром; кондиционирование воздуха	58 348	57 347	488	513	97,5
Водоснабжение; водоотведение, организация сбора и утилизации отходов, деятельность по ликвидации загрязнений	33 377	32 684	268	425	94,2
Строительство	49 533	47 485	814	1 234	95,4
Торговля оптовая и розничная; ремонт автотранспортных средств и мотоциклов	465 842	319 900	3 164	142 777	115,7
из них:					
торговля оптовая, кроме оптовой торговли автотранспортными средствами и мотоциклами	104 385	100 635	1 423	2 327	105,9
торговля розничная, кроме торговли автотранспортными средствами и мотоциклами	339 589	197 989	1 471	140 129	119,5

	Всего замещенных рабочих мест, человек	в том числе работниками			Число замещенных рабочих мест, в % к соответ- ствующему месяцу прошлого года
		списочного состава (без внеш- них совме- стителей)	внешними совмести- телями	выполнявшими работы по договорам гражданско- правового характера	
Транспортировка и хранение	157 245	155 339	921	985	100,8
в том числе:					
деятельность сухопутного и трубопроводного транспорта	55 182	54 471	309	401	101,1
деятельность водного транспорта	-	...
деятельность воздушного и космического транспорта	71	...
складское хозяйство и вспомогательная транспортная деятельность	71 654	70 700	504	451	101,4
деятельность почтовой связи и курьерская деятельность	12 130	11 996	73	61	107,9
Деятельность гостиниц и предприятий общественного питания	33 054	30 799	677	1 578	101,1
Деятельность в области информации и связи	30 246	28 672	390	1 184	116,2
Деятельность финансовая и страховая	26 698	19 093	141	7 464	105,0
Деятельность по операциям с недвижимым имуществом	27 249	25 796	1 025	428	93,9
Деятельность профессиональная, научная и техническая	113 628	110 489	2 611	528	100,3
из нее:					
научные исследования и разработки	85 757	83 420	2 057	279	100,2
Деятельность административная и сопутствующие дополнительные услуги	40 873	39 847	641	385	99,2
Государственное управление и обеспечение военной безопасности; социальное обеспечение	113 542	112 637	646	259	95,4
Образование	204 112	191 314	9 366	3 432	100,7
Деятельность в области здравоохранения и социальных услуг	173 967	157 362	4 207	12 399	97,8
Деятельность в области культуры, спорта, организации досуга и развлечений	38 693	34 353	3 600	740	93,6
Предоставление прочих видов услуг	5 686	5 204	278	204	105,9

2.2. Безработица

Численность незанятых трудовой деятельностью граждан, состоящих на учете в органах государственной службы занятости населения, к концу июня 2024 г. составила 8 080 человек, из них 6 852 человек имели статус безработного, из них 4 876 человек получали пособие по безработице.

На конец июня 2024 г. уровень зарегистрированной безработицы составил 0,1% от численности рабочей силы.

Динамика численности незанятых трудовой деятельностью граждан, состоящих на учете в органах службы занятости населения

(по данным Министерства социального развития Московской области)
на конец месяца

	Численность незанятых трудовой деятельностью граждан, человек	из них безработных		
		человек	в % к	
			предыдущему периоду	соответствующему периоду предыдущего года
2023 год				
Январь	20 777	17 135	96,1	83,3
Февраль	20 007	16 922	98,8	88,1
Март	18 765	16 000	94,6	81,8
I квартал (в среднем за месяц)	19 850	16 686	90,6	84,4
Апрель	17 724	15 208	95,1	70,4
Май	16 427	14 147	93,0	64,7
Июнь	15 599	13 297	94,0	59,5
II квартал (в среднем за месяц)	16 583	14 217	85,2	64,8
Июль	15 284	12 792	96,2	59,0
Август	14 515	12 209	95,4	57,8
Сентябрь	13 300	11 323	92,7	54,2
III квартал (в среднем за месяц)	14 366	12 108	85,2	57,0
Октябрь	12 341	10 607	93,7	55,1
Ноябрь	11 518	10 061	94,9	55,3
Декабрь	10 546	9 711	96,5	54,5
IV квартал (в среднем за месяц)	11 468	10 126	83,6	55,0
год (в среднем за месяц)	15 567	13 284	x	65,3
2024				
Январь	10 262	8 578	88,3	50,1
Февраль	9 922	8 349	97,3	49,3
Март	9 338	7 852	94,0	49,1
I квартал (в среднем за месяц)	9 841	8 260	81,6	49,5
Апрель	8 538	7 405	94,3	48,7
Май	8 411	7 097	95,8	50,2
Июнь	8 080	6 852	96,5	51,5
II квартал (в среднем за месяц)	8 343	7 118	86,2	50,1

2.3. Потребность организаций в работниках

К концу июня 2024 г. нагрузка незанятого населения, состоящего на учете в органах службы занятости, на одну заявленную вакансию составила 0,08 человека.

**Динамика потребности работодателей в работниках,
заявленной в органы службы занятости населения**
(по данным Министерства социального развития Московской области)
на конец месяца

	Потребность работодателей в работниках, заявленная в органы службы занятости населения, человек	Нагрузка незанятого трудовой деятельностью населения на одну заявленную вакансию		
		Человек	в % к	
			предыдущему периоду	соответствующему периоду предыдущего года
2023 год				
Январь	60 159	0,35	92,1	87,5
Февраль	58 378	0,34	97,1	89,5
Март	60 095	0,31	91,2	77,5
Апрель	61 225	0,29	93,5	58,0
Май	73 417	0,22	75,9	44,0
Июнь	78 758	0,20	90,9	50,0
Июль	77 155	0,20	100,0	45,5
Август	79 315	0,18	90,0	41,2
Сентябрь	77 547	0,17	94,4	34,0
Октябрь	81 016	0,15	88,2	37,5
Ноябрь	81 967	0,14	93,3	35,0
Декабрь	76 198	0,14	100,0	36,8
2024 год				
Январь	81 051	0,13	92,9	37,1
Февраль	83 017	0,12	92,3	35,3
Март	77 796	0,12	100,0	38,7
Апрель	78 374	0,11	91,7	37,9
Май	89 348	0,09	81,8	40,9
Июнь	96 858	0,08	88,9	40,0

IV ДЕМОГРАФИЯ

Демографическая ситуация

Показатели естественного движения населения¹⁾

человек

	Январь-май		
	2023 г.	2024 г.	прирост (+), снижение (-)
Родившиеся	29 333	29 594	261
Умершие	39 016	41 290	2 274
из них детей в возрасте до 1 года	100	111	11
Естественный прирост (+), убыль (-)	-9 683	-11 696	x
Браки	16 162	14 709	-1 453
Разводы	16 119	15 603	-516

Общие итоги миграции населения²⁾

человек

	Январь-май 2023 г.			Январь-май 2024 г.		
	число прибывших	число выбывших	миграционный прирост (+), снижение(-)	число прибывших	число выбывших	миграционный прирост (+), снижение(-)
Миграция	129 636	93 509	36 127	130 383	94 065	36 318
в том числе:						
в пределах России	102 311	80 310	22 001	105 963	81 341	24 622
из нее:						
межрегиональная	79 905	57 904	22 001	82 876	58 254	24 622
международная миграция	27 325	13 199	14 126	24 420	12 724	11 696
со странами СНГ	25 950	12 331	13 619	23 125	11 869	11 256
с другими зарубежны- ми странами	1 375	868	507	1 295	855	440

¹⁾ Информация о естественном движении населения формируется на основе данных из Единого государственного реестра записей актов гражданского состояния.

²⁾ Предварительные данные.

МЕТОДОЛОГИЧЕСКИЕ ПОЯСНЕНИЯ

Оборот организаций

Оборот организаций включает стоимость отгруженных товаров собственного производства, выполненных работ и услуг собственными силами, а также выручку от продажи приобретенных на стороне товаров (без налога на добавленную стоимость, акцизов и аналогичных обязательных платежей).

Данные по этому показателю представляют совокупность организаций с соответствующим основным видом деятельности и отражают коммерческую деятельность организаций.

Оборот организаций розничной торговли включает выручку от продажи товаров, приобретенных в целях перепродажи (за минусом НДС, налога с продаж и аналогичных обязательных платежей), стоимость отгруженных (переданных) товаров собственного производства, выручку от других видов деятельности (доход от сдачи в аренду зданий, складских и торговых площадей, транспортных средств и оборудования и т.п.). Не включаются в оборот доходы от продажи собственных основных средств, нематериальных активов, валютных ценностей, ценных бумаг.

Оборот организаций оптовой торговли включает выручку от продажи товаров, приобретенных в целях перепродажи (за минусом НДС, налога с продаж и аналогичных обязательных платежей), выручку от реализации посреднических услуг (сумму вознаграждений комиссионеров (поверенных, агентов) за минусом НДС), стоимость отгруженных (переданных) товаров собственного производства, выручку от других видов деятельности (доход от сдачи в аренду зданий, складских и торговых площадей, транспортных средств и оборудования и т.п.). Не включаются в оборот доходы от продажи собственных основных средств, нематериальных активов, валютных ценностей, ценных бумаг.

Промышленное производство

Индекс производства – относительный показатель, характеризующий изменение масштабов производства в сравниваемых периодах. Различают индивидуальные и сводные индексы производства. Индивидуальные индексы отражают изменение выпуска одного продукта и исчисляются как отношение объемов производства данного вида продукта в натурально-вещественном выражении в сравниваемых периодах. Сводный индекс производства характеризует совокупные изменения производства всех видов продукции и отражает изменение создаваемой в процессе производства стоимости в результате изменения только физического объема производимой продукции. Для исчисления сводного индекса производства индивидуальные индексы по конкретным видам продукции поэтапно агрегируются в индексы по группам, подклассам, классам, разделам Общероссийского классификатора видов экономической деятельности (ОКВЭД2).

Индекс промышленного производства - агрегированный индекс производства по видам деятельности «Добыча полезных ископаемых», «Обрабатывающие производства», «Обеспечение электрической энергией, газом и паром; кондиционирование воздуха», «Водоснабжение; водоотведение, организация сбора и утилизации отходов, деятельность по ликвидации загрязнений»

Объем отгруженных товаров собственного производства, выполненных работ и услуг собственными силами - стоимость отгруженных или отпущенных в порядке продажи, а также прямого обмена (по договору мены) всех товаров собственного производства, работ и услуг, выполненных (оказанных) собственными силами.

Объем отгруженных товаров представляет собой стоимость товаров, которые произведены данным юридическим лицом и фактически отгружены (переданы) в отчетном периоде на сторону (другим юридическим и физическим лицам), включая товары, сданные по акту заказчику на месте, независимо от того, поступили деньги на счет продавца или нет.

Объем работ и услуг, выполненных собственными силами, представляет собой стоимость работ и услуг, оказанных (выполненных) организацией другим юридическим и физическим лицам.

Данные приводятся в фактических отпускных ценах без налога на добавленную стоимость, акцизов и аналогичных обязательных платежей.

Группировки по видам деятельности представляют собой совокупность соответствующих фактических видов деятельности, осуществляемых организациями, независимо от их основного вида деятельности.

Сельское хозяйство

Данные о поголовье сельскохозяйственных животных, производстве и реализации основных сельскохозяйственных продуктов по всем сельхозпроизводителям определяются: по **сельскохозяйственным организациям** – на основании сведений форм федерального статистического наблюдения (по субъектам малого предпринимательства – с применением выборочного метода наблюдения); по **хозяйствам населения, крестьянским (фермерским) хозяйствам и индивидуальным предпринимателям** - по материалам выборочных обследований.

Производство скота и птицы на убой (в живом весе) включает проданные сельхозпроизводителями скот и птицу для забоя на мясо, а также забитые в сельскохозяйственных организациях, крестьянских (фермерских) хозяйствах, у индивидуальных предпринимателей, в хозяйствах населения.

Производство молока характеризуется фактически надоенным сырым коровьим, козьим, овечьим, кобыльим и буйволиным молоком. Молоко, направленное на выкармливание молодняка, в продукцию не включается.

Производство яиц включает их сбор от всех видов сельскохозяйственной птицы, в том числе и яйца, пошедшие на воспроизводство птицы (инкубация и др.).

Строительство

Объем работ, выполненных собственными силами по виду экономической деятельности «Строительство» – это строительные работы, выполненные организациями собственными силами на основании договоров и (или) контрактов, заключаемых с заказчиками, а также работы, выполненные хозяйственным способом организациями и населением. В стоимость таких работ включаются работы по строительству новых объектов, капитальному и текущему ремонту, реконструкции, модернизации жилых и нежилых зданий и инженерных сооружений, монтажу железобетонных, металлических, деревянных и других строительных конструкций.

Данные приводятся с учетом объемов работ, выполненных субъектами малого предпринимательства и объемов работ, ненаблюдаемых прямыми статистическими методами в строительстве.

Индекс физического объема работ, выполненных по виду деятельности «Строительство», рассчитан в сопоставимых ценах. В качестве сопоставимых цен приняты среднегодовые цены предыдущего года.

Ввод в действие зданий

К зданиям относится строительная система, состоящая из несущих и ограждающих или совмещенных (несущих и ограждающих) конструкций, образующих надземный замкнутый объем, предназначенный для проживания или пребывания людей в зависимости от функционального назначения и для выполнения различного вида производственных процессов.

Общий строительный объем зданий определяется как сумма строительного объема выше отметки плюс минус 0,00 (надземная часть) и ниже этой отметки (подземная часть). Строительный объем надземной и подземной частей здания определяется в пределах ограничивающих поверхностей, проветриваемых подполий под зданиями, проектируемыми для строительства на вечномерзлых грунтах.

Общая площадь здания определяется как сумма площадей всех этажей здания (включая технические, мансардные, цокольные и подвальные), измеренных в пределах внутренних поверхностей наружных стен, а также площадей балконов и лоджий. Площади помещений определяются по их размерам, измеряемым между отделанными поверхностями стен и перегородок в уровне пола.

Здания **нежилого назначения** распределены исходя из целей их использования.

Ввод в действие производственных мощностей и объектов социально-культурной сферы показатели мощности (производительности, вместимости, пропускной способности, площади, протяженности и т.д.), созданной в результате осуществления инвестиций в основной капитал.

Число построенных квартир - количество квартир в законченном строительстве жилых домах квартирного, гостиничного типа и общежитиях, квартир в нежилых зданиях, а также в построенных населением индивидуальных жилых домах. Индивидуальные жилые дома, построенные населением и предназначенные для проживания одной семьи, отражаются как одна квартира.

Общая площадь жилых помещений во введенных в эксплуатацию жилых и нежилых зданиях, жилых домах определяется как сумма площадей всех частей жилых помещений, включая площадь помещений вспомогательного использования, предназначенных для удовлетворения гражданами бытовых и иных нужд, связанных с их проживанием в жилом помещении, площадей лоджий, балконов, веранд, террас, подсчитываемых с соответствующими понижающими коэффициентами, а также жилых и подсобных помещений в построенных населением индивидуальных жилых домах. К помещениям вспомогательного использования относятся кухни, передние, холлы, внутриквартирные коридоры, ванны или душевые, туалеты, кладовые или хозяйственные встроенные шкафы. В домах-интернатах для престарелых и инвалидов, ветеранов, специальных домах для одиноких престарелых, детских домах к подсобным помещениям относятся столовые, буфеты, клубы, читальни, спортивные залы, приемные пункты бытового обслуживания и медицинского обслуживания.

Начиная с данных за август 2019 г., в объем жилищного строительства включены данные по жилым домам, построенным населением на земельных участках, предназначенных для ведения гражданами садоводства.

Автомобильный транспорт

Объем перевозок (погрузка) грузов - количество грузов в тоннах, перевезенных транспортом организаций всех видов экономической деятельности, на автомобильном транспорте - включая оценку индивидуальных предпринимателей - владельцев грузовых автомобилей, осуществляющих коммерческие перевозки грузов.

Грузооборот транспорта - объем работы транспорта организаций всех видов экономической деятельности по перевозкам грузов, на автомобильном транспорте - включая предпринимателей (физических лиц). Единицей измерения является тонно-километр, т.е. перемещение 1 тонны груза на 1 километр. Исчисляется суммированием произведений массы перевезенных грузов каждой перевозки в тоннах на расстояние перевозки в километрах.

Пассажиروоборот транспорта общего пользования - объем работы транспорта по перевозкам пассажиров, включая оценку перевозок пассажиров, пользующихся правом бесплатного проезда. Единицей измерения является пассажиро-километр, т.е. перемещение одного пассажира на 1 километр. Исчисляется суммированием произведений количества пассажиров каждой перевозки на расстояние перевозки в километрах.

Пассажируоборот транспорта общего пользования исчисляется как сумма пассажируоборота следующих видов транспорта: железнодорожного, автомобильного, воздушного, морского и внутреннего водного. Транспорт общего пользования - транспорт, осуществляющий общедоступное транспортное обслуживание населения.

Розничная торговля

Оборот розничной торговли – выручка от продажи товаров населению для личного потребления или использования в домашнем хозяйстве за наличный расчет или оплаченных по кредитным карточкам, расчетным чекам банков, по перечислениям со счетов вкладчиков, по поручению физического лица без открытия счета, посредством платежных карт (электронных денег).

Стоимость товаров, проданных (отпущенных) отдельным категориям населения со скидкой, или полностью оплаченных органами социальной защиты, включается в оборот розничной торговли в полном объеме. В оборот розничной торговли не включается стоимость товаров, проданных (отпущенных) из розничной торговой сети юридическим лицам (в том числе организациям социальной сферы, спецпотребителям и т.п.) и индивидуальным предпринимателям, и оборот общественного питания.

Оборот розничной торговли включает данные как по организациям, для которых эта деятельность является основной, так и по организациям других видов деятельности, осуществляющим продажу товаров населению через собственные торговые заведения, или с оплатой через свою кассу. Оборот розничной торговли также включает стоимость товаров, проданных населению индивидуальными предпринимателями и физическими лицами на розничных рынках и ярмарках.

Оборот розничной торговли формируется по данным сплошного федерального статистического наблюдения за организациями, не относящимися к субъектам малого предпринимательства, которые проводятся с месячной периодичностью, ежеквартальных выборочных обследований малых предприятий розничной торговли (за исключением микропредприятий) и розничных рынков, а также ежегодных выборочных обследований индивидуальных предпринимателей и микропредприятий с распространением полученных данных на генеральную совокупность объектов наблюдения.

Оборот розничной торговли приводится в фактических продажных ценах, включающих торговую наценку, налог на добавленную стоимость и аналогичные обязательные платежи.

Оборот общественного питания – выручка от продажи собственной кулинарной продукции и покупных товаров без кулинарной обработки населению для потребления, главным образом, на месте, а также

организациям и индивидуальным предпринимателям для организации питания различных контингентов населения.

В оборот общественного питания включается стоимость кулинарной продукции и покупных товаров, отпущенных: работникам организаций с последующим удержанием из заработной платы; на дом по заказам населения; на рабочие места по заказам организаций и индивидуальных предпринимателей; транспортным организациям в пути следования сухопутного, воздушного, водного транспорта; для обслуживания приемов, банкетов и т.п.; организациями общественного питания организациями социальной сферы (школам, больницам, санаториям, домам престарелых и т.п.) в объеме фактической стоимости питания; по абонеентам, талонам и т.п. в объеме фактической стоимости питания; стоимость питания в учебных учреждениях, в том числе предоставляемого для отдельных категорий учащихся на льготной основе за счет средств бюджета, включается в объеме фактической стоимости питания.

Оборот общественного питания включает данные как по организациям, для которых эта деятельность является основной, так и по организациям других видов деятельности, осуществляющим продажу кулинарной продукции и покупных товаров для потребления, главным образом, на месте через собственные заведения общественного питания.

Оборот общественного питания формируется по данным сплошного федерального статистического наблюдения за организациями, не относящимися к субъектам малого предпринимательства, которое проводится с месячной периодичностью, ежеквартального выборочного обследования малых предприятий (за исключением микропредприятий), а также ежегодных выборочных обследований индивидуальных предпринимателей и микропредприятий с распространением полученных данных на генеральную совокупность объектов наблюдения.

Оборот общественного питания приводится в фактических продажных ценах, включающих наценку общественного питания, налог на добавленную стоимость и аналогичные обязательные платежи.

Динамику оборота розничной торговли и общественного питания характеризует индекс физического объема, который определяется путем сопоставления величины оборота в сравниваемых периодах в сопоставимых ценах.

Рынок платных услуг населению

Объем платных услуг населению представляет собой денежный эквивалент объема услуг, оказанных резидентами российской экономики (юридическими лицами и гражданами, занимающимися предпринимательской деятельностью без образования юридического лица) гражданам Российской Федерации, а также гражданам других государств (нерезидентам), потребляющим те или иные услуги на территории Российской Федерации.

Данные об объеме платных услуг населению в распределении по видам приведены в соответствии с Общероссийским классификатором продукции по видам экономической деятельности. Динамику объема платных услуг характеризует индекс физического объема, исчисленный путем сопоставления его величины за отчетный и базисный периоды в сопоставимых ценах.

Оптовая торговля

Оборот оптовой торговли – выручка от реализации приобретенных ранее на стороне в целях перепродажи юридическим лицам и индивидуальным предпринимателям для профессионального использования (переработки или дальнейшей продажи).

Оборот оптовой торговли приводится в фактических продажных ценах, включающих торговую наценку, налог на добавленную стоимость, акциз, экспортную пошлину, таможенные сборы и аналогичные обязательные платежи. Сумма вознаграждения комиссионеров (поверенных, агентов) отражается по фактической стоимости, включая НДС.

Оборот оптовой торговли включает данные по организациям с основным видом экономической деятельности «Торговля оптовая, кроме оптовой торговли автотранспортными средствами и мотоциклами» и по организациям других видов деятельности, осуществляющих оптовую торговлю.

Оборот оптовой торговли формируется по данным сплошного федерального статистического наблюдения за организациями (предприятиями), не относящимися к субъектам малого предпринимательства, выборочного обследования малых предприятий оптовой торговли (кроме микропредприятий), которые проводятся с месячной периодичностью, ежеквартальных выборочных обследований малых предприятий всех видов деятельности (кроме микропредприятий), а также ежегодных выборочных обследований микропредприятий и индивидуальных предпринимателей с распространением полученных по выборочным обследованиям данных на генеральную совокупность объектов наблюдения.

Кроме того, в соответствии с требованиями системы национальных счетов, оборот оптовой торговли досчитывается на объемы деятельности, не наблюдаемой прямыми статистическими методами.

Объемы оборота оптовой торговли ежеквартально уточняются по результатам выборочного обследования малых предприятий.

Характеристика хозяйствующих субъектов

В соответствии с постановлением Правительства Российской Федерации «Об утверждении Положения о Федеральной налоговой службе» от 30 сентября 2004 г. № 506 государственную регистрацию юридических лиц и индивидуальных предпринимателей осуществляют территориальные органы Федеральной налоговой службы России. Учет хозяйствующих субъектов осуществляется органами государственной статистики на основе сведений об их государственной регистрации.

Группировка хозяйствующих субъектов осуществляется по коду вида деятельности Общероссийского классификатора видов экономической деятельности (ОКВЭД2), заявленному организациями и индивидуальными предпринимателями при государственной регистрации в качестве основного вида деятельности.

Демография организаций

Коэффициент рождаемости организаций - отношение количества зарегистрированных за отчетный период организаций к среднему количеству организаций, учтенных в Статистическом регистре (далее Статрегистр) по Московской области, выраженное в промилле.

Коэффициент официальной ликвидации организаций - отношение количества официально ликвидированных за отчетный период организаций к среднему количеству организаций, учтенных в Статрегистре по Московской области, выраженное в промилле.

Инвестиции

Финансовые вложения организаций - инвестиции организации в государственные и муниципальные ценные бумаги, ценные бумаги других организаций, в том числе долговые ценные бумаги (облигации, векселя); в которых определена дата и стоимость погашения; вклады в уставные (складочные) капиталы других организаций (в том числе дочерних и зависимых хозяйственных обществ); предоставленные другим организациям займы, депозитные вклады в кредитных организациях, дебиторская задолженность, приобретенная на основании уступки права требования, вклады организации в товарищества по договору простого товарищества и пр.

Накопленные финансовые вложения - объем накопленных финансовых вложений, произведенных юридическим лицом с начала их вложения с учетом их изъятия и выбытия в отчетном периоде. Финансовые вложения, осуществленные организацией, в зависимости от срока погашения займов и кредитов подразделяются на долгосрочные и краткосрочные.

Долгосрочные финансовые вложения - вложения, осуществленные на срок более одного года с намерением получения доходов (дивидендов): инвестиции организаций в доходные активы (ценные бумаги) других организаций, уставные (складочные) капиталы других организаций, созданных на территории Российской Федерации или за ее пределами, государственные ценные бумаги (облигации и другие долговые обязательства) и т.п., а также предоставленные организацией другим организациям займы.

Краткосрочные финансовые вложения - вложения на срок не более одного года, осуществленные с намерением получения доходов (дивидендов): в дочерние и зависимые организации, инвестиции организации в ценные бумаги других организаций, государственные ценные бумаги и т.п., а также предоставленные другим организациям займы на срок не более одного года и пр.

Инвестиции в нефинансовые активы включают в себя инвестиции в основной капитал и инвестиции в непроизведенные нефинансовые активы. К инвестициям в непроизведенные нефинансовые активы относятся затраты на приобретение юридическими лицами в собственность земельных участков, объектов природопользования, контрактов, договоров аренды, лицензий, (включая права пользования природными объектами), деловой репутации («гудвилла»), деловых связей (маркетинговых активов).

Инвестиции в основной капитал – совокупность затрат, направленных на строительство, реконструкцию (включая расширение и модернизацию) объектов, которые приводят к увеличению первоначальной стоимости объектов, приобретение машин, оборудования, транспортных средств, производственного и хозяйственного инвентаря, на формирование рабочего, продуктивного и племенного стада, закладка и выращивание многолетних культур, инвестиции в объекты интеллектуальной собственности: программное обеспечение и базы данных для ЭВМ, оригиналы произведений развлекательного жанра, литературы и искусства, научные исследования и разработки, создание и приобретение изобретений, полезных моделей и промышленных образцов, разведка недр и оценка запасов полезных ископаемых, включая произведенные нематериальные поисковые затраты.

Данные об инвестициях в основной капитал приведены с учетом инвестиционной деятельности субъектов малого предпринимательства и инвестиций, ненаблюдаемых прямыми статистическими методами.

В состав инвестиций в основной капитал включены затраты, осуществленные за счет денежных средств граждан и юридических лиц, привлеченных организациями-застройщиками для долевого строительства.

Инвестиции в основной капитал учитываются без налога на добавленную стоимость. Индекс физического объема инвестиций в основной капитал рассчитан в сопоставимых ценах. В качестве сопоставимых цен приняты среднегодовые цены предыдущего года.

Объем инвестиций в основной капитал по полному кругу складывается из затрат, направленных на воспроизводство основных средств организациями, не относящимися к субъектам малого предпринимательства, субъектами малого предпринимательства (включая микропредприятия) и объема инвестиций, не наблюдаемых прямыми статистическими методами.

Инвестиции в здания (кроме жилых) и сооружения - расходы на строительство зданий и сооружений, которые складываются из выполненных строительных работ и приходящихся на них прочих капитальных затрат. При этом в затраты на строительство зданий включается стоимость оборудования и коммуникаций внутри здания, необходимых для его эксплуатации.

Инвестиции в жилые здания и помещения - затраты на строительство жилых помещений, зданий или частей зданий, используемых полностью или главным образом как места проживания: входящих в жилищный фонд (общего назначения, общежития, спальные корпуса школ - интернатов, детских домов, дома для престарелых и инвалидов) и не входящих в жилищный фонд (дома щитовые, садовые дома, помещения контейнерного типа жилые, вагоны-дома передвижные, помещения, приспособленные под жилье (такие как вагоны и кузова железнодорожных вагонов, суда и другие подсобные объекты)).

Инвестиции на улучшение земель - затраты на мелиоративные работы; затраты на проведение культуртехнических работ на землях, не требующих осушения; террасирование крутых склонов; капитальные вложения на коренное улучшение земель; расчистку земельных участков, рекультивацию земли, изменение рельефа (планировку территории), расходы, связанные с предотвращением затопления, расходы, связанные с передачей прав собственности на землю.

Инвестиции в машины, оборудование, транспортные средства - затраты на приобретение машин, транспортных средств, оборудования, производственного и хозяйственного инвентаря, а также затраты на монтаж оборудования на месте его постоянной эксплуатации, проверку и испытание качества монтажа. Инвестиции в объекты интеллектуальной собственности включают: затраты на научно-исследовательские, опытно-конструкторские и технологические работы, расходы на разведку недр и оценку запасов полезных ископаемых, затраты на создание и приобретение компьютерного программного обеспечения и баз данных, затраты на создание и приобретение произведений развлекательного жанра, литературы и искусства.

Инвестиции в произведенные нефинансовые активы - затраты на приобретение юридическими лицами в собственность земельных участков, объектов природопользования, контрактов, договоров аренды, лицензий, деловой репутации («гудвилла») и деловых связей (маркетинговых активов). Затраты на приобретение земельных участков и объектов природопользования отражаются на основе документов, выданных государственными органами по земельным ресурсам и землеустройству согласно оплаченным или принятым к оплате счетам.

Индекс физического объема инвестиций в основной капитал рассчитан в сопоставимых ценах. В качестве сопоставимых приняты среднегодовые цены предыдущего года.

Цены

Индекс потребительских цен и тарифов на товары и услуги населению (ИПЦ) характеризует изменение во времени общего уровня цен и тарифов на товары и услуги, приобретаемые населением для непроизводственного потребления. ИПЦ измеряет отношение стоимости фиксированного перечня товаров и услуг в ценах текущего периода к его стоимости в ценах предыдущего (базисного) периода.

В перечень товаров и услуг, разработанный для наблюдения за ценами, включены товары и услуги массового потребительского спроса. Отбор позиций произведен с учетом их значимости для потребления населения, представительности с точки зрения отражения динамики цен на однородные товары, устойчивого наличия их в продаже.

Индексы цен на первичном и вторичном рынках жилья рассчитываются на основе зарегистрированных цен на вновь построенные квартиры и на квартиры функционирующего жилого фонда, находящиеся в собственности, если они являются объектами совершения рыночных сделок. Наблюдение ведется по выборочному кругу организаций, осуществляющих операции с недвижимостью. При регистрации цен на квартиры учитываются их количественные и качественные характеристики.

Индекс цен производителей промышленных товаров рассчитывается на основании регистрации цен на товары (услуги)- представители более в 170 базовых организаций. Расчет средних цен и индексов цен производится более по 360 товарам (услугам)- представителям. Цены производителей представляют собой фактически сложившиеся на момент регистрации цены указанных организаций на произведенные и отгруженные товары (оказанные услуги), предназначенные для реализации на внутреннем рынке (без косвенных товарных налогов, налога на добавленную стоимость, акциза и т.п.).

Рассчитанные по товарам (услугам)- представителям индексы цен производителей последовательно агрегируются в индексы цен соответствующих видов, групп, классов, разделов экономической деятельности. В качестве весов используются данные об объеме отгрузки в стоимостном выражении за базисный период.

Индекс цен производителей промышленных товаров - сводный показатель, агрегированный по видам деятельности «Добыча полезных ископаемых», «Обрабатывающие производства», «Обеспечение электрической энергией, газом и паром; кондиционирование воздуха», «Водоснабжение; водоотведение, организация сбора и утилизации отходов, деятельность по ликвидации загрязнений».

Индексы цен на приобретенные промышленными организациями отдельные виды товаров рассчитываются на основании регистрации цен на товары представители по установленной номенклатуре. Средняя цена приобретения включает, помимо цены производства, налог на добавленную стоимость, акциз, транспортные, сбытовые, посреднические и другие расходы. Построение индексов цен приобретения осуществляется по сопоставимому кругу видов товаров в отчетном и базисном периодах и предусматривает систему взвешивания на основе данных о количестве приобретенной продукции за предыдущий год.

Сводный индекс цен на продукцию (затраты, услуги) инвестиционного назначения рассчитывается как агрегированный показатель из индексов цен производителей на строительную продукцию, приобретения машин и оборудования инвестиционного назначения и на прочую продукцию (затраты, услуги) инвестиционного назначения, взвешенных по доле этих элементов в общем объеме инвестиций в основной капитал.

Индекс цен производителей на строительную продукцию формируется из индексов цен на строительно-монтажные работы и на прочие затраты, включенные в сводный сметный расчет строительства,

взвешенных по доле этих элементов в общем объеме инвестиций в жилища, здания и сооружения. Расчет индекса цен на строительные-монтажные работы проводится на основе данных формы отчетности о ценах на материалы, детали и конструкции, приобретенные базовыми подрядными организациями, а также на базе технологических моделей, разработанных по видам экономической деятельности с учетом территориальных особенностей строительства.

Индекс цен приобретения машин и оборудования инвестиционного назначения исчисляется на основе данных об изменении цен производителей этого оборудования, транспортных расходов, ставки налога на добавленную стоимость и других расходов.

Индекс цен на прочую продукцию (затраты, услуги) инвестиционного назначения определяется из индексов цен на основные составляющие этих работ (проектно-изыскательские работы, затраты на разведочное бурение, на формирование рабочего, продуктивного и племенного стада и другие затраты).

Индекс тарифов на грузовые перевозки характеризует изменение фактически действующих тарифов на грузовые перевозки за отчетный период без учета изменения за этот период структуры перевезенных грузов по разнообразным признакам: по виду и размеру отправки груза, скорости доставки, расстоянию перевозки, территории перевозки, типу подвижного состава, степени использования его грузоподъемности и др.

Сводный индекс тарифов на грузовые перевозки всеми видами транспорта рассчитывается исходя из индексов тарифов на перевозку грузов отдельными видами транспорта (железнодорожным, трубопроводным, морским, внутренним водным, автомобильным, воздушным), взвешенных на объемы доходов от перевозки грузов соответствующим видом транспорта за базисный период. По каждому виду транспорта регистрируются тарифы на услуги-представители. За услугу-представитель принимается перевозка одной тонны массового груза определенным видом транспорта на фиксированное расстояние. Регистрация тарифов осуществляется в выборочной совокупности транспортных организаций.

Финансы

Бюджет – форма образования и расходования денежных средств, предназначенных для финансового обеспечения задач и функций государства и местного самоуправления.

Консолидированный бюджет субъекта Российской Федерации образуют бюджет субъекта Российской Федерации и свод бюджетов муниципальных образований, входящих в состав субъекта Российской Федерации (без учета межбюджетных трансфертов между этими бюджетами).

Доходы бюджета – поступающие в бюджет денежные средства, за исключением средств, являющихся в соответствии с Бюджетным кодексом РФ источниками финансирования дефицита бюджета.

Расходы бюджета – выплачиваемые из бюджета денежные средства, за исключением средств, являющихся в соответствии с Бюджетным кодексом РФ источниками финансирования дефицита бюджета.

Дефицит бюджета - превышение расходов бюджета над его доходами.

Профицит бюджета - превышение доходов бюджета над его расходами.

Налог – обязательный, индивидуально безвозмездный платеж, взимаемый с организаций и физических лиц в форме отчуждения принадлежащих им на праве собственности, хозяйственного ведения или оперативного управления денежных средств в целях финансового обеспечения деятельности государства и (или) муниципальных образований.

Сбор – обязательный взнос, взимаемый с организаций и физических лиц, уплата которого является одним из условий совершения в отношении плательщиков сборов государственными органами, органами местного самоуправления, иными уполномоченными органами и должностными лицами юридически значимых действий, включая предоставление определенных прав или выдачу разрешений (лицензий).

Сальдированный финансовый результат (прибыль минус убыток) - конечный финансовый результат, выявленный на основании бухгалтерского учета всех хозяйственных операций организаций. Представляет сумму прибыли (убытка) от продажи товаров, продукции (работ, услуг), основных средств, иного имущества организаций и доходов от прочих операций, уменьшенных на сумму расходов по этим операциям.

Темпы изменения сальдированного финансового результата отчетного периода по сравнению с соответствующим периодом предыдущего года рассчитаны по сопоставимому кругу организаций; с учетом корректировки данных соответствующего периода предыдущего года, исходя из изменений учетной политики, законодательных актов и др. в соответствии с методологией бухгалтерского учета. Прочерк означает, что в одном или обоих сопоставляемых периодах был получен отрицательный сальдированный финансовый результат.

Кредиторская задолженность - задолженность по расчетам с поставщиками и подрядчиками за поступившие материальные ценности, выполненные работы и оказанные услуги, в том числе задолженность, обеспеченная векселями выданными; задолженность по расчетам с дочерними и зависимыми обществами по всем видам операций; с рабочими и служащими по оплате труда, представляющая собой начисленные, но не выплаченные суммы оплаты труда; задолженность по отчислениям на государственное социальное страхование, пенсионное обеспечение и медицинское страхование работников организации, задолженность по всем видам платежей в бюджет и внебюджетные фонды; задолженность организации по платежам по обязательному и добровольному страхованию имущества и работников организации и другим видам страхования, в которых организация является страхователем; авансы полученные, включающие сумму полученных авансов от сторонних организаций по предстоящим расчетам по заключенным договорам, а также штрафы, пени и неустойки, признанные организацией или по которым получены решения суда (арбитражного суда) или другого органа, имеющего в соответствии с законодательством Российской Федерации право на принятие решения об их взыскании, и отнесенные на финансовые результаты организации, непогашенные суммы заемных средств, подлежащие погашению в соответствии с договорами.

Дебиторская задолженность - задолженность по расчетам с покупателями и заказчиками за товары, работы и услуги, в том числе задолженность, обеспеченная векселями полученными; задолженность по расчетам с дочерними и зависимыми обществами; суммы уплаченных другим организациям авансов по предстоящим расчетам в соответствии с заключенными договорами; задолженность по расчетам с прочими дебиторами, включающая в себя задолженность финансовых и налоговых органов (в том числе по переплате по налогам, сборам и прочим платежам в бюджет); задолженность работников организации по предоставленным им ссудам и займам за счет средств этой организации или кредита (ссуды на индивидуальное и кооперативное жилищное строительство, приобретение и благоустройство садовых участков, беспроцентные ссуды молодым семьям на улучшение жилищных условий или обзаведение домашним хозяйством и др.); задолженность подотчетных лиц; поставщиков по недостачам товарно-материальных ценностей, обнаруженным при приемке; задолженность по государственным заказам, федеральным программам за поставленные товары, работы и услуги, а также штрафы, пени и неустойки, признанные должником, или по которым получены решения суда (арбитражного суда) или другого органа, имеющего в соответствии

с законодательством Российской Федерации право на принятие решения об их взыскании, и отнесенные на финансовые результаты организации.

Уровень жизни

Расчет показателей **денежных доходов и расходов населения** производится в соответствии с Методологическими положениями по расчету показателей денежных доходов и расходов населения, утвержденными приказом Росстата от 02.07.2014 № 465 с изменениями от 20.11.2018 № 680.

Данные о денежных доходах и расходах населения формируются на основе официальной статистической информации о произведенных выплатах денежных средств населению и полученных от населения денежных средствах с использованием данных регулярной статистической отчетности хозяйствующих субъектов, органов государственного управления и финансовых учреждений, а также с использованием системы дооценок объемов доходов и расходов населения в неформальном секторе экономики. При отсутствии ряда показателей в необходимые сроки (это касается в основном банковских данных) производится их оценка.

При публикации объема денежных доходов и расходов населения за отчетный период производится уточнение предварительных показателей за предыдущий период. Пересмотр квартальных данных осуществляется по итогам разработки годового баланса денежных доходов и расходов населения.

Денежные доходы населения включают доходы лиц, работающих по найму; доходы от самостоятельной занятости (доходов от предпринимательской деятельности и другой производственной деятельности); социальные выплаты (пенсии, пособия, стипендии и другие выплаты); доходы от собственности (дивиденды, проценты, начисленные по денежным средствам на банковских счетах физических лиц в кредитных организациях; выплаты доходов по государственным и другим ценным бумагам; инвестиционные доходы (доходы от собственности держателей полисов); прочие денежные поступления.

Среднедушевые денежные доходы исчисляются делением общей суммы денежных доходов на численность постоянного населения.

Реальные денежные доходы - относительный показатель, характеризующий динамику денежных доходов населения по сравнению с изменением цен на товары и услуги и исчисленный путем деления индекса номинального размера (т.е. фактически сложившегося в отчетном периоде) денежных доходов населения на индекс потребительских цен за соответствующий временной период.

Денежные расходы населения - включают расходы на покупку товаров и оплату услуг; платежи за товары (работы, услуги) зарубежным поставщикам за безналичный и наличный расчет; расходы на оплату обязательных платежей и разнообразных взносов; прочие расходы населения.

Средний размер назначенных месячных пенсий определяется делением общей суммы назначенных месячных пенсий на численность пенсионеров (по данным Пенсионного фонда Российской Федерации).

Реальный размер назначенных месячных пенсий рассчитывается путем корректировки среднего размера назначенных месячных пенсий на индекс потребительских цен за соответствующий временной период.

Показатели рассчитаны на основе Методики расчетов основных показателей пенсионного обеспечения, утвержденной приказом Росстата от 23 июня 2009 г. № 118.

Среднемесячная номинальная заработная плата исчисляется делением фонда начисленной заработной платы работников на среднесписочную численность работников и на количество месяцев в периоде.

Данные о среднемесячной номинальной начисленной заработной плате формируются по фактическим видам деятельности, осуществляемым организациями независимо от их основного вида деятельности.

В фонд заработной платы включаются начисленные работникам суммы оплаты труда в денежной и неденежной формах (с учетом налога на доходы физических лиц и других удержаний в соответствии с законодательством Российской Федерации) за отработанное и неотработанное время, компенсационные выплаты, связанные с режимом работы и условиями труда, доплаты и надбавки, премии, единовременные поощрительные выплаты, а также оплата питания и проживания, имеющая систематический характер.

Реальная заработная плата характеризует объем товаров и услуг, которые можно приобрести на заработную плату в текущем периоде, исходя из цен базисного периода. Индекс реальной заработной платы исчисляется путем деления индекса номинальной заработной платы на индекс потребительских цен за один и тот же временной период.

Просроченной задолженностью по заработной плате считаются фактически начисленные работникам суммы заработной платы, но не выплаченные в срок, установленный коллективным договором или договором на расчетно-кассовое обслуживание, заключенным с банком. Число дней задержки считается, начиная со следующего дня после истечения этого срока. Информация формируется юридическими лицами при наличии просроченной задолженности по заработной плате работникам (кроме субъектов малого предпринимательства), основной вид деятельности которых относится к следующим группам ОКВЭД2: растениеводство и животноводство, охота и предоставление соответствующих услуг в этих областях; лесозаготовки; рыболовство и рыбоводство; добыча полезных ископаемых; обрабатывающие производства; обеспечение электрической энергией, газом и паром; кондиционирование воздуха; водоснабжение; водоотведение, организация сбора и утилизации отходов, деятельность по ликвидации загрязнений; строительство; деятельность сухопутного и трубопроводного транспорта; деятельность водного транспорта; деятельность воздушного и космического транспорта; складское хозяйство и вспомогательная транспортная деятельность; производство кинофильмов, видеофильмов и телевизионных программ; деятельность в области телевизионного и радиовещания; деятельность в области информационных услуг прочая; управление недвижимым имуществом за вознаграждение или на договорной основе; научные исследования и разработки; образование; деятельность в области здравоохранения и социальных услуг; деятельность творческая, деятельность в области искусства и организации развлечений; деятельность библиотек, архивов, музеев и прочих объектов культуры; деятельность в области отдыха и развлечений.

Величина прожиточного минимума в соответствии с Федеральным законом от 24 октября 1997 г. № 134-ФЗ «О прожиточном минимуме в Российской Федерации» представляет собой стоимостную оценку потребительской корзины, а также обязательные платежи и сборы. Потребительская корзина включает минимальные наборы продуктов питания, непродовольственных товаров и услуг, необходимых для сохранения здоровья человека и обеспечения его жизнедеятельности.

Занятость и безработица

Численность рабочей силы - лица в возрасте 15 лет и старше, которые в рассматриваемый период (обследуемую неделю) считаются занятыми или безработными.

Занятые - лица в возрасте 15 лет и старше, которые в обследуемую неделю выполняли любую деятельность (хотя бы один час в неделю), связанную с производством товаров или оказанием услуг за оплату или прибыль. В численность занятых включаются также лица, временно отсутствовавшие на рабочем месте в течение короткого промежутка времени и сохранившие связь с рабочим местом во время отсутствия.

К безработным (в соответствии со стандартами Международной Организации Труда - МОТ) относятся лица в возрасте 15 лет и старше, которые в рассматриваемый период удовлетворяли одновременно следующим критериям: а) не имели работы (доходного занятия); б) занимались поиском работы в течение последних четырех недель, используя при этом любые способы поиска работы; в) были готовы приступить к работе в течение обследуемой недели. Обучающиеся в образовательных организациях, пенсионеры и инвалиды учитывались в качестве безработных, если они не имели работы, занимались поиском работы и были готовы приступить к ней.

Уровень безработицы - отношение численности безработных к численности рабочей силы (занятых в рассматриваемом периоде, в %).

Безработные, зарегистрированные в органах службы занятости населения (по данным Министерства социального развития Московской области) - трудоспособные граждане, не имеющие работы и заработка (трудового дохода), проживающие на территории Московской области, зарегистрированные в органах службы занятости населения по месту жительства в целях поиска подходящей работы, ищущие работу и готовые приступить к ней.

Уровень зарегистрированной безработицы - отношение численности безработных, зарегистрированных в органах службы занятости населения (по данным Министерства социального развития Московской области), к численности рабочей силы в возрасте 15 лет и старше, в %.

Число замещенных рабочих мест в организациях определяется как суммарное количество среднесписочной численности работников, средней численности внешних совместителей и средней численности работников, выполнявших работы по договорам гражданско-правового характера. Число замещенных рабочих мест определяется без учета внутреннего совместительства.

В численность принятых работников включаются лица, зачисленные в отчетном периоде в организацию приказом (распоряжением) о приеме на работу, переведенные на работу из другой организации.

В численность работников, принятых на дополнительно введенные (созданные) рабочие места, включаются работники, принятые в отчетном периоде на вновь образованные рабочие места в результате расширения, реорганизации производства, увеличения сменности работы и т.п.

В численность выбывших работников включаются все работники, оставившие работу в организации независимо от оснований (расторжение трудового договора по инициативе работника, инициативе работодателя, истечение срока трудового договора, по соглашению сторон, призыв или поступление на военную службу и др.), уход или перевод которых оформлен приказом (распоряжением).

Численность требуемых работников на вакантные рабочие места - количество работников, которых предполагается принять на вакантные рабочие места.

В численность работников, работавших неполное рабочее время по инициативе работодателя, включаются работники списочного состава, работавшие в отчетном периоде неполное рабочее время по инициативе работодателя в соответствии со статьей 74 Трудового кодекса Российской Федерации.

В численность работников, работавших неполное рабочее время по соглашению между работником и работодателем, включаются работники (в целых единицах), работавшие в режиме неполного рабочего дня (недели), установленного как при приеме на работу, так и переведенные с согласия работника на неполное рабочее время.

В численность работников, находившихся в простое по вине работодателя и по причинам, не зависящим от работодателя и работника, включаются работники, находившиеся в простое полный рабочий день по причинам: необеспечения работников оборудованием, инструментами, технической документацией, объемом работ, необходимыми для исполнения трудовых обязанностей, невыполнение договорных обязательств перед партнерами, приведшее к срыву графика поставки сырья или вывоза готовой продукции со склада, обстоятельства непредвиденного характера, например, аварии или перебои в подаче воды, тепла, электроэнергии, стихийные бедствия и т.п.

В численность работников, которым были предоставлены отпуска без сохранения заработной платы по заявлению работника, включаются работники, которым были предоставлены по их письменному заявлению отпуска без сохранения заработной платы по семейным обстоятельствам или другим уважительным причинам, в случаях, предусмотренных законодательством Российской Федерации, а также неоплаченные отпуска по инициативе работодателя.

Нагрузка незанятого населения на 1 заявленную вакансию рассчитывается как отношение численности лиц, не занятых трудовой деятельностью, состоящих на учете в органах службы занятости населения (по данным Министерства социального развития Московской области), к числу вакансий, сообщенным работодателями в эти органы.

Заявленная работодателями потребность в работниках - число вакансий (требуемых работников), сообщенных работодателями в органы службы занятости населения.

Демография

Естественное движение населения – обобщенное название совокупности рождений и смертей, изменяющих численность населения так называемым естественным путем. К естественному движению населения относят также браки и разводы, хотя они не меняют численность населения непосредственно, но учитываются в том же порядке, что рождения и смерти.

Сведения о **рождениях, смертях, браках, разводах** получают на основании статистической разработки данных, содержащихся в записях актов о рождении, смерти, заключении и расторжении брака, составляемых органами записи актов гражданского состояния (далее ЗАГС). В число родившихся включены только родившиеся живыми.

В соответствии со статьей 13.1 Федерального закона «Об актах гражданского состояния» от 15 ноября 1997 № 143-ФЗ с 1 октября 2018 г. был введен в действие Единый государственный реестр записей актов гражданского состояния (ЕГР ЗАГС). Согласно статье 13.2 указанного Федерального закона Росстат с 1 октября 2018 г. получает сведения о государственной регистрации рождений, смертей, заключения и расторжения браков из данного реестра.

Предварительные (помесячные) данные по смерти разрабатываются по дате регистрации события в органах ЗАГС без учета окончательных медицинских свидетельств о смерти. Годовые данные разрабатываются по дате свершения события с учетом запоздалой регистрации и окончательных медицинских свидетельств о смерти.

Общие коэффициенты рождаемости и смертности – отношение соответственно числа родившихся (живыми) и числа умерших к среднегодовой численности населения. Исчисляются на 1000 человек населения.

Коэффициент естественного прироста – разность общих коэффициентов рождаемости и смертности.

Данные о **миграции населения** получены в результате разработки поступающих от территориальных органов Главного управления по вопросам миграции Министерство внутренних дел форм федерального статистического наблюдения за процессами миграции населения.